

Mgr. Klára Jenčková

Zajišťování bezpečnosti kulturních akcí za účasti většího množství osob v České republice

Anotace

V rámci této studie je řešena problematika zajišťování bezpečnosti kulturních akcí za účasti většího množství osob v České republice. Pro řádné pochopení probírané tematiky jsou v první části studie uvedeny základní pojmy, které se této problematice týkají a typologie kulturních akcí. Součástí této části je také popis bezpečnostních výzev, které se s pořádáním kulturních akcí pojí a také aktérů, kteří se na jejich zabezpečování mohou podílet. V závěru teoretické části je uveden přehled velkých kulturních akcí, které se v České republice konaly, a také incidentů, které se staly nejen u nás, ale i v zahraničí. V praktické části je probraná tematika demonstrována na třech vybraných kulturních akcích, které jsou mezi sebou porovnány.

Klíčová slova

Měkké cíle; kulturní akce; eventy; bezpečnost; bezpečnostní opatření; místa velké koncentrace osob.

Annotation

Large Scale Cultural Actions Security Management in the Czech Republic

In this study are solved the issues of ensuring the security of the cultural events in the Czech Republic. For a proper understanding the topics that are discussed, the first part lists the principal terms that are related to the main issue and typology of cultural events. This part also describes the security challenges that are connected with the organization of cultural events and actors who can participate on the security of this events. In the end of the theoretical part is a summary of the major cultural events that take place in the Czech Republic and also the incidents that happened not only in the Czech Republic but also abroad. In the practical part are these discussed topics demonstrated on three selected cultural events, which are compared with each other.

Keywords

Soft targets; cultural events; events; security; security measures; crowded places.

Poděkování: Ráda bych touto cestou vyjádřila poděkování panu Zdeňkovi Kubiskovi, pracovníkům Soft Targets Protection Institute, z. ú. a Michalu Šestákovi za odborné konzultace a poznatky z praxe.

Úvod

Problematika ochrany měkkých cílů, mezi které kulturní akce bezpochyby patří, byla po dlouhou dobu spíše okrajovým tématem. Tuto situaci změnila řada útoků, které byly mířeny právě na měkké cíle. Díky tomu se problematika zajišťování bezpečnosti těchto míst dostala celosvětově do popředí zájmu nejen bezpečnostní komunity.

Zajišťování bezpečnosti eventů, respektive kulturních akcí, je velmi problematické. Každá pořádaná akce je jedinečná a představuje různá bezpečnostní rizika.

V této studii se pokusím popsat problematiku zabezpečování kulturních akcí na konkrétních příkladech, a to nejen jako účastnice těchto akcí, ale také jako osoba s aktivním zájmem o problematiku zabezpečování měkkých cílů.

Studie se strukturálně skládá ze dvou částí – teoretické a praktické. V první části bude probrána základní terminologie, která se zajišťováním bezpečnosti kulturních akcí souvisí. Mimo jiné budou v této části probrány bezpečnostní výzvy, které se pořádání těchto akcí mohou týkat, a také budou popsány činnosti jednotlivých aktérů, kteří se na zajišťování bezpečnosti kulturních akcí mohou podílet. V neposlední řadě bude uveden přehled některých akcí pořádaných na území České republiky a také příklady incidentů, které se již staly. Poznatky z teoretické části budou v druhé části demonstrovány na třech rozdílných kulturních akcích, které budou mezi sebou porovnány z hlediska náročnosti jejich zabezpečování.

V rámci studie jsou stanoveny a v jejím průběhu budou v mezích možností verifikovány následující hypotézy:

- **Hypotéza č. 1:** Zabezpečování kulturních akcí nelze provádět na základě jednotného bezpečnostního plánu (pro všechny akce), metodicky doporučeného státem nebo dalšími relevantními aktéry.
- **Hypotéza č. 2:** Při zajišťování bezpečnosti větších kulturních akcí je možné často narazit na přístupy, kdy forma a kvantita dominuje nad kvalitou.

Při tvorbě této studie bylo pracováno především s materiály, které byly vydány experty z různých resortů, jakožto doporučení pro pořadatele kulturních akcí a další aktéry, kteří se na zabezpečování eventů podílejí. Zúročeny byly také mé poznatky z působení u Soft Targets Protection Institute, z. ú.

Nezastupitelnou roli sehrály rozhovory se zainteresovanými experty z praxe, konkrétně s pracovníky oddělení krizového managementu Magistrátu hlavního města Prahy, s bývalým ředitelem Městské policie v Žatci, se starostkou města Žatec, s pořadatelem festivalu HradycZ, s pracovníky Soft Targets Protection Institute, z.ú. a s účastníky akcí.

Jedním ze stanovených cílů studie je verifikace či falzifikace stanovených hypotéz. Dále si studie klade za cíl poukázat na rozdílnosti zabezpečování jednotlivých typů akcí a na využití

typologie kulturních akcí při analýze hrozeb a vyhodnocení rizik akce a při stanovení vhodných bezpečnostních opatření.

Definice základních pojmů

Pro uvedení do tématu *zajišťování bezpečnosti kulturních akcí* budou v následující kapitole definovány základní pojmy, které budou v této studii hojně používány. Znalost těchto termínů je tedy důležitá pro řádné pochopení celé tematiky. Konkrétně jde o pojmy event, akce za účasti velkého počtu osob, crowded places, měkké cíle a kulturní akce.

Event

Anglický výraz event je do češtiny překládán jako událost či akce. V odborné literatuře se však stále více setkáváme s anglickým ekvivalentem – event.

Stejně jako v angličtině má i v českém jazyce tento pojem více významů (akce v obchodech, organizované události aj.). Definice tohoto pojmu díky tomu nejsou jednotné. Pro potřeby této studie tak bude uvedena obecná definice doplněná o charakteristické rysy eventů myšlených v této studii.

Getz definuje pojem event jako předem naplánovanou událost s jasně stanoveným místem a dobou konání.¹ Tuto definici je nutné doplnit o charakteristický rys akcí, a to je jejich jedinečnost a originalita.

Z hlediska bezpečnosti je nezbytné na každý event nahlížet zejména z hlediska jeho:

- obsahu – sportovní, kulturní, politické, náboženské či jiné eventy;
- přístupnosti – akce veřejné, soukromé či s omezeným vstupem;
- času – délka a doba trvání;
- místa konání.²

Akce za účasti velkého počtu osob

Pojem akce za účasti velkého počtu osob je v odborné literatuře často nahrazován anglickým ekvivalentem major events.

Tento termín bude pro účely této studie upřesněn pomocí definice užívané v programu EU-SEC³, v níž jsou uvedeny jednotlivé charakteristiky, které major events, respektive akce za účasti velkého počtu osob, vystihují.

¹ GETZ, Donald. Event Studies: Theory, Research and Policy for Planned Events. Oxford: Elsevier/Butterworth Heinemann, 2007, p. 18. ISBN 0-7506-6959-4.

² JIŘÍK, Borek. Zajištění bezpečnosti na akcích pro veřejnost. 112, 2018, č. 8, s. 10-14. ISSN 1213-7057.

³ EU-SEC “Coordinating National Research Programmes on Security during Major events in Europe” – program financovaný Evropskou komisí, slouží ke koordinaci národních programů v oblasti bezpečnosti významných akcí v Evropě.

Major event je předvídatelná událost, která splňuje alespoň jednu z nadcházejících charakteristik:

- akce je populární nebo má historický či politický význam;
- zajímají se o ní významná či mezinárodní média;
- akce se účastní cizinci z různých zemí případně skupiny, které mohou být potencionálním cílem;
- akce se účastní významné osobnosti či hodnostáři (politického, sportovního či kulturního odvětví);
- akce se účastní velké množství lidí a představuje potencionální ohrožení, a proto mohou vyžadovat mezinárodní spolupráci a pomoc.⁴

Tyto charakteristiky lze použít při vyjádření ohroženosti akce – čím více jich event splňuje, tím více je rizikovější a je nutné se důkladněji zajímat o jeho zabezpečení.

Z proběhlých incidentů lze vysledovat, že mezi rysy, které nejvíce zvyšují zájem útočníků o akci, respektive zvyšují její rizikovost, patří především tyto jevy – velké množství osob, popularita a význam akce, v neposlední řadě pak i zájem médií.

Místa velké koncentrace osob

Místa velké koncentrace osob (crowded places) jsou místa, která jsou snadno přístupná, a dá se u nich predikovat výskyt velkého počtu osob. Mezi tato místa patří jak venkovní (eventy, parky, turistické zóny, dopravní infrastruktura aj.), tak i vnitřní prostory (obchodní domy, restaurace, bary, hotely aj.). Zaplněnost těchto míst nemusí být stálá, může se například lišit v závislosti na denní době, sezóně, konání eventů či počasí.⁵

Dle doby výskytu velké koncentrace osob klasifikuje Krčilek crowded places do těchto kategorií:

- **Místa trvalých shromáždění:**
 - venkovní prostory (náměstí, turistické památky, dopravní infrastruktura aj.);
 - vnitřní prostory (bary, restaurace, nákupní centra, metro, zdravotnická a školská zařízení, náboženské objekty aj.).
- **Místa dočasných shromáždění:**
 - dočasné placené akce (festivaly, koncerty, exhibice, sportovní haly a stadiony aj.);
 - dočasné akce s volným vstupem (demonstrace, průvody, silniční závody aj.).⁶

⁴ EU-SEC Manual. United Nations Interregional Crime and Justice Research Institute; UNICRI, p. XI.

http://www.unicri.it/topics/major_events_security/the_house/EU-SEC_manual_english.pdf

⁵ Australia's Strategy for Protecting Crowded Places from Terrorism. Commonwealth of Australia, 2017, p. 4.

ISBN 978-1-925593-95-2. <https://www.nationalsecurity.gov.au/media-and-publications/publications/documents/australias-strategy-protecting-crowded-places-terrorism.pdf>

⁶ KRČÍLEK, Pavel. Místa koncentrace velkého počtu osob z hlediska jejich bezpečnosti aneb koncept „crowded places“ a jeho praktické využití. Středisko bezpečnostní politiky. Working paper č. 18, s. 5.

http://sbp.fsv.cuni.cz/SBP-254-version1-xwp_18.pdf

Zajišťování bezpečnosti těchto míst je v dnešní době velmi aktuální, nicméně také velmi náročné, a to zejména z důvodu jejich snadné přístupnosti a přítomnosti velkého množství lidí. Míra ohroženosti místa dále závisí na jeho lokalitě, významu, popularitě, symbolice a typu návštěvníků.

Měkké cíle

„Měkké cíle jsou objekty, prostory nebo akce charakterizované shromažďováním většího počtu osob, absencí či nízkou úrovní zabezpečení proti násilným útokům a nezařazením mezi objekty kritické infrastruktury.“⁷

Mezi měkké cíle mimo jiné patří náměstí, stadiony, školská zařízení, turistické památky, divadla, restaurace, bary, eventy, náboženské památky, nákupní centra, nemocnice, parky aj.

Atraktivitu pro útočníky zvyšují především tato kritéria – otevřenost pro veřejnost, malá či žádná přítomnost bezpečnostního personálu a policie, velké množství osob, přítomnost médií a symbolika akce.⁸

Ochrana měkkých cílů se zaměřuje především na ochranu před závažnými násilnými útoky, tedy primárně na ochranu fyzických osob.⁹

Stále se zvyšující zájem útočníků o tyto cíle, který je patrný z analýz již proběhlých útoků, dokazuje, jak moc je nutné se tímto tématem zabývat a na případný incident se co nejlépe připravit. Z tohoto důvodu se toto téma objevilo v mnoha bezpečnostních dokumentech, například ve Strategii České republiky pro boj proti terorismu od roku 2013 či v Auditě národní bezpečnosti (2016). Ochrana měkkých cílů se také věnuje Protiteroristický balíček, který stanovil ochranu měkkých cílů jako jednu z prioritních aktivit.¹⁰

V souvislosti s ochranou měkkých cílů byla v České republice vydána řada dokumentů. Jmenovitě jsou jimi metodika Základy ochrany měkkých cílů (2016), Koncepce ochrany měkkých cílů pro roky 2017–2020, Bezpečnostní standardy pro pořadatele sportovních, kulturních a společenských akcí (2017), Brožura – 10 principů zodolnění měkkého cíle, Vyhodnocení ohroženosti měkkého cíle (2018) a Bezpečnostní plán měkkého cíle (2019).

⁷ Kritická infrastruktura – prvek, jehož narušení by mělo závažný dopad na bezpečnost státu a zabezpečení základních životních potřeb obyvatelstva, zdraví nebo ekonomiku státu.

KALVACH, Zdeněk. Definice měkkých cílů. Soft Targets Protection Institute, 2017, s. 3.
<http://www.stpi.cz/cz/article/definice-mekkych-cilu/>

⁸ Bezpečnostní diagnostika měkkého cíle. KALVACH, Zdeněk a Soft Targets Protection Institute. Základy ochrany měkkých cílů – metodika. Praha: Ministerstvo vnitra České republiky, 2016, s. 18.
<http://www.mvcr.cz/clanek/ochrana-mekkych-cilu.aspx>

⁹ Úvod. KALVACH, Zdeněk a Soft Targets Protection Institute. Základy ochrany měkkých cílů – metodika. Praha: Ministerstvo vnitra České republiky, 2016, s. 4. <http://www.mvcr.cz/clanek/ochrana-mekkych-cilu.aspx>.

¹⁰ Současný stav na poli ochrany měkkých cílů v České republice., Ministerstvo vnitra České republiky. Koncepce ochrany měkkých cílů pro roky 2017-2020. Praha: Ministerstvo vnitra České republiky, 2017, s. 13.
<http://www.mvcr.cz/cthh/clanek/terorismus-web-dokumenty-dokumenty.aspx>

Provázanost pojmů souvisejících s ochranou měkkých cílů

Široká veřejnost by na základě uvedených definic mohla vnímat pojmy měkké cíle a crowded places jako velmi podobné, ne-li stejné. Ve skutečnosti je však pojem crowded places měkkým cílům nadřazený. Mimo měkkých cílů patří do skupiny crowded places také objekty kritické infrastruktury a tvrdé cíle¹¹.

Provázanost jednotlivých pojmů souvisejících s ochrannou měkkých cílů znázorňuje následující diagram.



Ilustrace: Provázanost pojmů souvisejících s ochranou měkkých cílů.¹²

Kulturní akce

Kulturní akce je pojem vycházející ze slova kultura. Samotný termín kultura má velmi široký význam a váže se k němu velké množství definic. Z toho vyplývá, že stejně obtížné je i vymezení pojmu kulturní akce.

Rozmanitost tohoto pojmu vystihuje analýza německého autora Klause P. Hansena, který ve svém díle Kultura a kulturologie (2000) shrnul čtyři základní významy, které má slovo kultura v běžné komunikaci. Kulturu dle Hansena lze chápat jako:

- produkty umělecké činnosti (hudba, divadlo, výtvarné umění, film aj.);
- způsob života; civilizovanost (výchova, duchovní zájmy, vzdělání aj.);
- vymezení skupiny lidí s určitými vlastnostmi (národy, etnika aj.);
- výsledek pěstitelské činnosti (kulturní rostliny, kultura bakterií aj.).¹³

Termín kultura je vždy potřeba vymezovat podle účelu, pro který má být pojem použit. Pro účely této studie je proto nejpříznačnější vymezení pojmu kultura jakožto souhrn duchovních a materiálních hodnot vytvořených a vytvářených lidstvem v celé jeho historii.¹⁴

¹¹ Tvrdé cíle – dobře chráněné a střežené objekty (státní či vojenské objekty, objekty bezpečnostních složek a podobně).

¹² KALVACH, Zdeněk. Definice měkkých cílů. Soft Targets Protection Institute, 2017, s. 3.
<http://www.stpi.cz/cz/article/definice-mekkych-cilu/>

¹³ Kultura. MALINA, Jaroslav. Antropologický slovník, aneb, Co by mohl o člověku vědět každý člověk: (s přihlédnutím k dějinám literatury a umění). Brno: Akademické nakladatelství CERM, 2009, s. 2072. ISBN 978-80-7204-560-0.

https://is.muni.cz/do/1431/UAntrBiol/el/antropos/pdf/antropologicky_slovník.pdf

Pojem kulturní akce lze vymezit pomocí uvedených definic pro event a kulturu. Spojením těchto definic lze pojem kulturní akce formulovat jako předem naplánovanou událost s jasně stanoveným místem a dobou konání, jejíž hlavním cílem je prezentace duchovních a materiálních hodnot vytvořených člověkem.

Konkrétně lze dle této definice mezi kulturní akce zařadit hudební festivaly; divadelní představení; koncerty; výstavy; taneční představení; akce zaměřené na historické události, zvyky či tradice aj.

Typologie kulturních akcí s důrazem na Českou republiku

V následující kapitole bude uvedena typologie kulturních akcí. K jednotlivým kategoriím budou přiřazeny příklady vhodných bezpečnostních opatření. Kapitola bude vycházet z autorčina příspěvku¹⁵ na mezinárodní vědecké konferenci „Měkké cíle a jejich ochrana“ s podtitulem „Perspektiva spolupráce veřejného a soukromého sektoru“.

Zařazení konkrétní akce do příslušné kategorie dle určených kritérií, může být vodítkem při analýze hrozeb a vyhodnocení rizik akce a při výběru vhodných bezpečnostních opatření. Jednotlivá členění je však vždy nutné vnímat v korelaci s dalšími charakteristikami akce.

Typologii lze využít jako pomocný nástroj při prvotní analýze akce či při určování možných rizik akce a výběru vhodných bezpečnostních opatření. Prvotní poznatky získané na základě zařazení akce do příslušných kategorií je však vždy nutné obohatit o další podrobné analýzy konkrétní akce zaměřené například na vývoj bezpečnostního prostředí, místo a dobu konání akce. Každá akce je jedinečná a má svá specifika, z kterých mohou vyplývat další možná rizika a nutnost přijetí dalších bezpečnostních opatření.

Typologie bude rozdělena do dvou částí. První část tvoří charakteristiky, na jejichž základě lze stanovit vhodná bezpečnostní opatření, která lze paušalizovat na všechny akce tohoto typu. Druhou část tvoří charakteristiky, které mají vliv na intenzitu a rozsah zabezpečení akce.

¹⁴ Kultura. MALINA, Jaroslav. Antropologický slovník, aneb, Co by mohl o člověku vědět každý člověk: (s přihlédnutím k dějinám literatury a umění). Brno: Akademické nakladatelství CERM, 2009, s. 2068. ISBN 978-80-7204-560-0.

https://is.muni.cz/do/1431/UAntrBiol/el/antropos/pdf/antropologicky_slovník.pdf

¹⁵ JENČKOVÁ, Klára. Zajišťování bezpečnosti kulturních akcí (vztah mezi typologií kulturních akcí a volbou bezpečnostních opatření). In: Měkké cíle a jejich ochrana: Perspektiva spolupráce veřejného a soukromého sektoru. Sborník z mezinárodní vědecké konference, pořádané ve dnech 22. až 23. listopadu 2018. Jan BAJURA; Lukáš HABICH; Václav JAHODÁŘ; Oldřich KRULÍK; Kateřina POLUDOVÁ; Bedřich ŠESTÁK a Ivana ZOUBKOVÁ eds. Praha: Policejní akademie České republiky v Praze; Komora podniků komerční bezpečnosti České republiky; think-tank Evropské hodnoty; Magistrát hlavního města Prahy, 2018. s. 559-572. ISBN 978-80-7251-493-9. http://ochab.ezin.cz/2018_sbornik_mekke-cile_CD.pdf

Uvedená typologie vychází z klasifikace eventů uvedené v publikaci Ministerstva pro místní rozvoj – Nové trendy v pořádání akcí a událostí (events, eventů) v cestovním ruchu¹⁶. Tato klasifikace byla pro potřeby této studie modifikována, rozšířena a doplněna.

Nejdříve budou uvedeny ty kategorie kulturních akcí, pro něž lze na základě jejich charakteristik, vymezit vhodná bezpečnostní opatření a paušalizovat je na všechny akce tohoto typu.

Členění dle místa konání akce

Dalším důležitým ukazatelem je místo, kde se akce koná, respektive zda jde o akci venkovní či vnitřní. Některé akce kombinují oba typy, kdy se část akce odehrává uvnitř a část ve venkovních prostorech.

Pro zajišťování bezpečnosti je také důležité, zda se akce koná v ohraničeném prostoru či nikoliv.

- **Indoorové akce** – do této skupiny se řadí akce, které se konají uvnitř určitého objektu, tedy v ohraničeném prostoru. Z hlediska bezpečnosti je důležité, že tyto akce mají omezenou kapacitu a že lze provádět vstupní kontrolu účastníků akce.
 - **Příklad:** koncerty, výstavy, divadelní či taneční představení.
 - **Vhodná opatření** – kontrola příchozích účastníků, kontrola okolí budovy, využití kamerových systémů, využití mechanických a elektronických prvků (detektorů kovů a výbušnin, rentgeny, turnikety aj.).
- **Outdoorové akce** – mezi tyto akce patří všechny kulturní akce konané pod širým nebem, proto jsou oproti indoorovým akcím ohroženy také rozmanitostí počasí.
 - **Příklad:** hudební festivaly, koncerty, vánoční či jinak tematické trhy.
 - **Vhodná opatření** – využití dronů (s kamerami), kontrola místa konání akce a jeho okolí – před i při konání akce, kontrola vozidel v okolí konání akce a jejich případný odtah, využití kamerového systému města (jde-li o akci konanou ve městě), využití zátaras a oplocení, zapojení místního obyvatelstva a institucí.
- **Kombinované akce** – tyto eventy se konají jak ve vnitřním, tak vnějším prostředí.
 - **Příklad:** výstavy, některé filmové či hudební festivaly.
 - **Vhodná opatření** – propojení již zmíněných opatření u indoorových a outdoorových akcí.

¹⁶ KOTÍKOVÁ, Halina a Eva SCHWARTZHOFFOVÁ. Nové trendy v pořádání akcí a událostí (events) v cestovním ruchu. Praha: Ministerstvo pro místní rozvoj České republiky, 2008, s. 10-14. ISBN 978-80-87147-05-4. http://www.mmr.cz/getmedia/5730ec1b-6510-4d64-ad81-86f39f23813a/GetFile5_4.pdf

Členění outdoorových akcí dle ohraničenosti prostoru konání akce

Outdoorové akce lze dále dělit na základě ohraničenosti prostoru na:

- **Akce konající se v otevřeném prostoru** – zajišťování bezpečnosti na těchto akcích je velmi náročné. Je to zejména z důvodu nemožnosti vstupní kontroly účastníků a neohraňovaného a často velmi rozsáhlého prostoru konání akce.
 - **Příklad:** městské slavnosti, vánoční či jiné tematické trhy.
 - **Vhodná opatření** – větší množství bezpečnostního personálu, časté obchůzky v místě konání akce, kontrola bezprostředního okolí místa konání akce – před a v době konání akce (detekce podezřelých osob, předmětů, vozidel aj.), využití mobilních zábran či sloupků.
- **Akce konající se v ohraničeném prostoru** – u těchto akcí je z pohledu bezpečnosti významné, že jejich povaha umožňuje lepší kontrolu účastníků akce, a to nejen při vstupu, ale i po celou dobu konání eventu.
 - **Příklad:** hudební festivaly, koncerty a akce indoorové.
 - **Vhodná opatření** – kontroly příchozích účastníků, využití elektronických a mechanických prvků (kamerových systémů, detektorů kovů a výbušnin, rentgenů aj.), kontrola okolí místa konání.

Členění dle délky konání akce

S pojmem délka konání akce souvisí také termín doba účasti na akci. Tyto dva pojmy se zejména u střednědobých a dlouhodobých akcí často liší. Doba účasti může být od délky konání akce odlišná zejména z důvodu, že účast bývá spojená s programem eventu nebo denní či otevírací dobou.

- **Krátkodobé akce** – tento druh akcí trvá v rozmezí několika hodin.
 - **Příklad:** koncerty; divadelní či taneční představení, vernisáže.
 - **Vhodná opatření** – krátkodobé akce dovolují použití vyšší míry opatření či omezení, která ovlivňují běžný život obyvatel místa konání akce (dopravní uzavírky, vyklizení ulic, objízdné trasy aj.). Obyvatelé se lépe přizpůsobí omezením trvajících několik hodin, nežli omezením trvajících delší dobu.
- **Střednědobé akce** – tyto akce se konají v rozmezí několika dní. V některých případech poskytují organizátoři účastníkům možnost přespání v areálu konání akce či jeho blízkosti (např. ve stanových městečkách).
 - **Příklad:** hudební, filmové či divadelní festivaly; městské slavnosti.
 - **Vhodná opatření** – poskytuje-li pořadatel možnost přespání, je nutné vytvoření řádu stanového městečka, ve kterém budou stanovena práva a povinnosti účastníků. Je nutné počítat s tím, že by možný útok mohl být cílen i na spící účastníky a v návaznosti na to zajistit činnost bezpečnostního personálu i v nočních hodinách. Dále je nutné oddělit, nejlépe pomocí zábran či plotů, parkovací místa od stanového městečka a stanovit evakuační trasy, které nebudou zasahovat do vymezených cest pro vozidla složek integrovaného záchranného systému. Vhodným opatřením je také rozdělení městečka na více částí a vytvoření koridorů mezi těmito částmi, které usnadní průjezd vozidel složek integrovaného záchranného systému či evakuaci účastníků.
- **Dlouhodobé akce** – do této kategorie patří akce, které trvají déle než týden. Některé dlouhodobé akce trvají i několik měsíců.
 - **Příklad:** dlouhodobé výstavy, vánoční trhy.
 - **Vhodná opatření** – zajištění dostatečného množství bezpečnostního personálu, vypracovat odhady časových úseků s největší koncentrací osob a v návaznosti na to posílit počty pracovníků. Použití mobilních zábran proti nájezdu vozidel. Dlouhodobé, zejména outdoorové, akce zatěžují své okolí, proto je nutné volit taková opatření, aby byla akce řádně zabezpečena a co nejméně zatíženo okolí.

Dále budou uvedeny charakteristiky, respektive druhy akcí, které vedou ke stanovení potřebného rozsahu a intenzity zabezpečení.

Symboličnost akce

Jde-li o akce, které jsou spojeny s určitou symbolikou, citlivými tématy nebo osobami, je nutné navýšit bezpečnostní opatření a personální zabezpečení akce. Díky symbolice se akce stávají rizikovější a je nutné jejich zabezpečení věnovat více pozornosti. Pro útočníky jsou atraktivní zejména tato témata:

- náboženství;
- symbolika západu;
- rasy a menšiny;
- politika;
- společensky diskutovaná témata či účastníci.

Členění dle počtu účastníků

U tohoto kritéria je důležité vnímat vztah mezi rozsáhlostí akce a významností a velikostí místa, ve kterém se event koná. Akce s 10 000 účastníky bude mít zcela jiný význam pro statisícové město a pro malou obec.

Číselné ohodnocení jednotlivých kategorií, které uvádí Kotíková a Schwartzhoffová není pro Českou republiku nejvhodnější. Hranici 100 000 účastníků překročí eventy v České republice jen ojediněle, a to většinou tehdy, jde-li o akce dlouhodobé (například několikaměsíční výstavy). Při užití tohoto členění v praxi by tedy bylo vhodné číselné hranice jednotlivých kategorií snížit.

Toto členění je také nutné vnímat v korelaci s dalšími charakteristikami, konkrétně s délkou konání akce a velikostí místa konání akce. Krátkodobé či střednědobé akce nelze porovnávat z hlediska návštěvnosti s dlouhodobými akcemi. Je-li to nutné, je možné určit průměrnou návštěvnost za jeden den konání.

Platí, že čím je akce navštěvovanější, tím je pro útočníky atraktivnější a je nutné věnovat jejímu zabezpečení více pozornosti.

- **Mega akce** – více jak 500 000 účastníků.
 - **Příklad:** Signal – Festival světla 2016 (Praha; 616 193 účastníků; 4 dny).¹⁷
- **Velké akce** – 100 000–500 000 účastníků.
 - **Příklad:** Pražská muzejní noc 2017 (Praha – 79 objektů, 185 000 účastníků, 6 hodin).¹⁸
- **Střední akce** – 10 000–100 000 účastníků.
 - **Příklad:** koncert skupiny Metallica 2018 (Praha – O₂ Arena, 20 174 účastníků, cca 3–4 hodiny).¹⁹
- **Malé akce** – méně jak 10 000 účastníků.
 - **Příklad:** Pivovarské slavnosti 2018 (letní kino v Ústí nad Labem, cca 4 000 návštěvníků, zhruba 11 hodin).²⁰

¹⁷ Pražské památky, atrakce a akce – Návštěvnost 2016. Prague City Tourism. Praha: Prague City Tourism, 2018. https://www.praguecitytourism.cz/file/edee/statistiky-a-analyzy/prazske-pamatky/prazske_pamatky-statistika-navstevnosti-2016.pdf.

¹⁸ Pražské památky, atrakce a akce – Návštěvnost 2017. Prague City Tourism. Praha: Prague City Tourism, 2018. <https://www.praguecitytourism.cz/file/edee/statistiky-a-analyzy/prazske-pamatky/prazske-pamatky-statistika-navstevnosti-2017.pdf>.

¹⁹ Padl rekord návštěvnosti O₂ areny – koncert skupiny Metallica vidělo 20 174 fanoušků. O₂ arena – koncerty, show a sport. Praha: Bestsport, 2018. https://www.o2arena.cz/cz/arena/novinky/Padl-rekord-navstevnosti-O2-areny-koncert-skupiny-Metallica-videlo-20-174-fanousku_971.html.

²⁰ STRNAD, Radek. Klus, Nagy, Arakain. Letní kino pohltily Pivovarské slavnosti. Ústecký deník, 10. VI. 2018. https://ustecky.denik.cz/kultura_region/obrazem-klus-nagy-arakain-letni-kino-pohltily-pivovarske-slavnosti-20180610.html.

Členění dle významu akce

Pro potencionální útočníky je důležitá mimo jiné atraktivnost místa. Eventy s mezinárodní účastí jsou často doprovázeny zvýšeným zájmem médií, což spolu s velkým počtem návštěvníků zvyšuje přitažlivost akce. Je tedy zřejmé, že tyto atraktivní akce vyžadují větší bezpečnostní opatření nežli kupříkladu akce menšího charakteru s účastí jen místních obyvatel.

- **Mezinárodní akce** – tuto skupinu tvoří akce s mezinárodní účastí. O tyto akce je často zvýšený mediální zájem, a to nejen tuzemských médií.
 - **Příklad:** velké festivaly či koncerty s mezinárodní účastí.
- **Národní akce** – do této oblasti řadíme akce, které jsou proslulé po celé zemi a sjíždí se na ně účastníci ze všech jejích částí. O akci je zvýšený mediální zájem i celostátních médií.
 - **Příklad:** moravské vinobraní, festivaly či koncerty s účastí tuzemských kapel.
- **Regionální akce** – význam těchto akcí je charakteristický pro určitý region. Účast návštěvníků z jiných regionů nebývá častá. O akci se zajímají zejména místní a regionální deníky.
 - **Příklad:** Majáles Ostrava, Pivovarské slavnosti v Ústí nad Labem.
- **Místní akce** – účastníky těchto akcí jsou především obyvatelé místa konání akce. Většinou jde o akce menšího charakteru, o něž mají nejčastěji zájem jen místní média.
 - **Příklad:** místní vánoční či jiné tematické trhy, městské slavnosti.

Členění dle lokality konání akce

Lokalita patří mezi faktory, které ovlivňují rozhodování útočníků pro spáchání útoku. Akce konané ve městech jsou atraktivnější nežli akce mimoměstské, nemusí to však být pravidlem. Lokalitu konání akce je vždy nutné posuzovat v souvislosti s dalšími bližšími charakteristikami konání akce.

Kritérium lokality akce je důležité také z důvodu rozdílných činností při pořádání akce (nahlašování akce, míra hluku, ochrana historických památek aj.), rozdílné zatíženosti okolí (zejména obyvatel) a také nutné míry zabezpečení akce. Tyto rozdílnosti však vždy závisí také na tom, zda jde o akci vnitřní či venkovní a zda je konána v uzavřeném či otevřeném prostanství.

- **Městské akce** – tyto akce ve většině případů vyžadují náročnější bezpečnostní opatření, a to z důvodu větší koncentrace osob, dopravních komplikací či vyšší atraktivity místa pro potencionální útočníky. Atraktivita akce se pro útočníky také navyšuje, koná-li se na významných místech (např. historicky či politicky významných).
 - **Příklad:** vánoční trhy, městské slavnosti, koncerty.
- **Mimoměstské akce** – tento druh akcí ve většině případů zatěžuje své okolí méně, a to zejména díky nižší či nulové obydlenosti místa konání akce. Nejčastěji se v těchto lokalitách konají hudební festivaly, kdy právě nezastavěná oblast poskytuje dostatečnou plochu pro pořádání velkých akcí tohoto typu. Atraktivitu eventů konaných mimo města zvyšuje velikost akce, respektive větší počet účastníků či mezinárodní účast.
 - **Příklad:** hudební festivaly, rekonstrukce historických bitev.

Členění dle cílových skupin

Toto kritérium se zabývá účastníky akce. Nejnáročnější jsou z hlediska zajištění bezpečnosti akce otevřené, bez možnosti vstupní kontroly, které vyžadují rozsáhlejší a intenzivnější bezpečnostní opatření. Důležité je však také brát v úvahu další charakteristiky ovlivňující atraktivitu akce pro potencionální účastníky (velikost akce, význam, symbolika, místo konání atd.). Dalším kritériem je, zda jde o akci s placeným či volným vstupem.

- **Uzavřené akce** – tyto akce jsou určeny pro předem vymezený a pozvaný okruh účastníků. Organizátoři tak předem vědí, jací účastníci se eventu účastní a mohou tak účelněji stanovit bezpečnostní opatření.
 - **Příklad:** divadelní či filmové premiéry, vernisáže.
- **Otevřené akce** – do tohoto okruhu patří akce, které jsou přístupny všem. Okruh účastníků je tedy velmi rozmanitý, což samo o sobě představuje riziko. Otevřené akce se mohou dále dělit na akce s volným a placeným vstupem. U akcí s volným vstupem většinou není možná vstupní kontrola účastníků, což také zvyšuje rizikovitost akce.
 - **Příklad:** festivaly, koncerty, městské slavnosti, vánoční či jiné tematické trhy.

Další důležitou charakteristikou, která ovlivňuje proces zajišťování bezpečnosti je, zda jde o akci pravidelnou či jednorázovou.

Členění dle periodicity/ četnosti pořádání akce

Akce konající se opakovaně jsou z bezpečnostního hlediska vítanější, mohou se při nich využít získané zkušenosti z předchozích ročníků. Stále je však nutné myslet na to, že každá akce je jedinečná a je nutné k ní při jejím zabezpečování takto přistupovat.

- **Pravidelné akce** – do této kategorie patří akce, které se konají opakovaně a často na stejném místě. U těchto akcí je žádoucí využít zkušenosti z předchozích ročníků.
 - **Akce konající se vícekrát do roka**
 - **Příklad:** divadelní či taneční představení.
 - **Akce konající se jednou ročně**
 - **Příklad:** festivaly, vánoční či jiné tematické trhy, městské slavnosti.
- **Jednorázové akce** – velkou část této skupiny tvoří eventy mezinárodního charakteru, které se do České republiky dostanou v rámci celosvětového turné. Tyto akce jsou velmi žádané a bývá o ně velký mediální zájem. Díky atraktivnosti, jsou tyto akce často doprovázeny zvýšenými bezpečnostními opatřeními.
 - **Příklad:** výstavy, koncerty.

Bezpečnostní výzvy, které se kulturních akcí mohou týkat

V následující kapitole bude uveden demonstrativní výčet bezpečnostních výzev, s kterými se mohou kulturní akce potýkat a opatření sloužící k jejich včasnému odhalení a případné eliminaci rizika či ke zmírnění dopadů.

Pro potřeby této studie jsou bezpečnostní výzvy děleny na:

- antropogenní bezpečnostní výzvy;
- naturogenní bezpečnostní výzvy;
- technogenní bezpečnostní výzvy.

Každý event s sebou nese určitá rizika, úkolem pořadatelů a dalších aktérů je tato rizika analyzovat a následně minimalizovat či v nejlepším případě eliminovat. Na základě analýzy hrozeb a vyhodnocení rizik je možné vyhodnotit závažnost jednotlivých rizik, a to zejména na základě významu a rozsahu jejich možných dopadů.

V návaznosti na uvedenou typologii (viz kapitola 2) lze k některým druhům akcí přiřadit i bezpečnostní výzvy, pro ně typické (například riziko nepříznivého počasí u venkovních akcí). Při identifikaci rizik se však nelze omezit jen na výzvy vyplývající ze zařazení akce do jednotlivých kategorií. Je nutné mít vždy na paměti, že každá akce (i její jednotlivé ročníky) je jedinečná a je nutné k ní takto přistupovat.

Při identifikaci rizik je nutné brát v úvahu nejen rizika primární, ale také rizika, respektive dopady sekundární. Zvláště u akcí s účastí velkého počtu osob je nutné počítat s davovou reakcí (zejména vznik paniky) na případný incident. Účastníci se chtějí za každou cenu dostat od ohniska incidentu, což v záchvatu paniky může vést ke zranění či ušlapání jedinců. Nejen z tohoto důvodu je nutné, aby pořadatel zajistil optimální množství evakuačních tras s dostatečnou propustností osob. Je žádoucí, aby evakuační trasy byly odlišné od tras určených pro příjezd a odjezd vozidel integrovaného záchranného systému.

K jednotlivým druhům bezpečnostních výzev budou v kapitole přiřazena dostupná opatření, která jsou v menší či větší míře využívána. Je však nutné podotknout, že pořadatel často nemá finanční prostředky na dražší bezpečnostní opatření (detektory kovů či výbušnin aj.) a musí se tedy při zabezpečování spokojit s těmi základními (fyzické zabezpečení akce, oplocení, bezpečnostní zábrany aj.).

Mezi možná inovativní opatření do budoucna patří využívání dronů, „chytrých náramků“, QR kódů či mobilních aplikací. Mobilní aplikace by mohly být z hlediska bezpečnosti využívány při nahlašování incidentů, kdy by mohli účastníci za pomoci udání polohy a popisu incidentu přivolat pomoc, či při varování všech účastníků v případě nebezpečí. Součástí aplikace by mohly být také mapy místa konání akce s vyznačením důležitých míst či evakuačních tras a pokyny pro případ vzniku mimořádné události.

Antropogenní bezpečnostní výzvy

Tento druh bezpečnostních výzev zahrnuje všechny činy způsobené úmyslnou či neúmyslnou činností člověka (jednotlivce či skupiny osob) s potenciálem ohrozit bezpečnost akce incidenty způsobené činností člověka.

Tato kategorie je velmi rozmanitá ať již z hlediska provedení, velikosti dopadů či možných pachatelů. Důležité je také zmínit, že do této skupiny nepatří jen úmyslné činy, ale také činy nedbalostní, spáchané bez záměru komukoliv ublížit.

Téma útoků na měkké cíle, je v důsledku rostoucího zájmu útočníků o tyto cíle, velmi aktuální. I když jde o téma velmi diskutované a vážné, je nutné podotknout, že teroristé nejsou jedinými možnými pachateli tohoto druhu činů. Dalšími původci mohou být například duševně narušení jedinci, kriminálníci, intoxikované osoby, agresori, zloději či extremisté.

Riziko vzniku incidentu ovlivňuje mimo jiné přítomnost bezpečnostního personálu, přístupnost akce veřejnosti, množství účastníků, zájem médií, atraktivnost akce, místo konání a přírodní a demografické podmínky konání akce.

Velikost dopadů určuje mnoho faktorů, zejména pak povaha, vznik a rozsah incidentu, použitá bezpečnostní opatření a připravenost pořadatelů akce.

Dle povahy jednotlivých činů lze antropogenní výzvy různě kategorizovat. Tato studie bude vycházet z dělení antropogenních výzev do těchto tří skupin:

- násilné činy;
- výtržnictví;
- majetková kriminalita.

Nejčastěji se u kulturních akcí lze setkat s majetkovou kriminalitou a výtržnictvím. Majetková kriminalita (zejména kapsářství) je spojena s velkým množstvím a koncentrací osob, kdy si poškozený často ihned nevšimne, že byl okraden. Charakteristickým rysem některých kulturních akcí je vyšší míra požívání alkoholu, což může mít za následek výtržnictví či jiné nepokoje.

Násilné činy

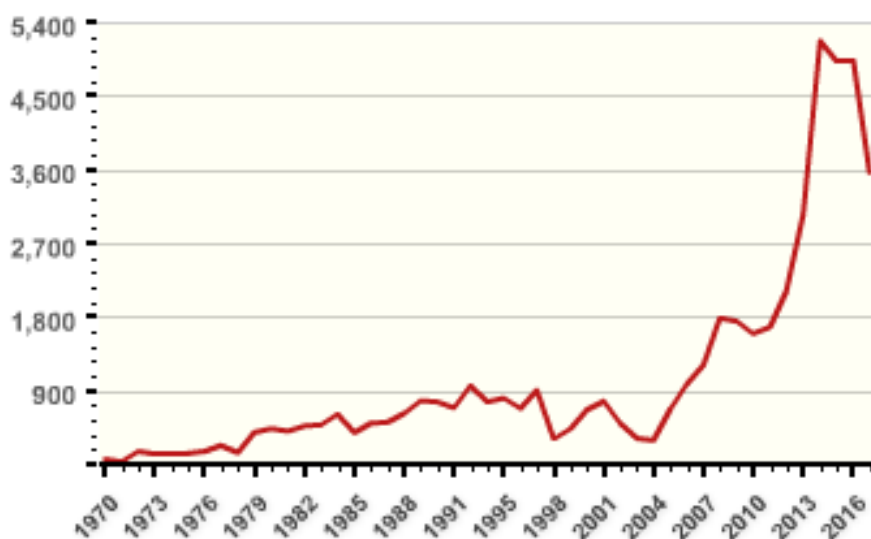
Skupinu násilných činů tvoří činy, které jsou úmyslně páčány jedincem či skupinou osob s cílem ohrozit život či zdraví druhých. Tento druh incidentů se může odehrát mezi jednotlivými účastníky akce nebo může být cílen na účinkující, pořadatele, či další osoby podílející se na konání akce (stánkaře, členy bezpečnostní agentury aj.).

Při prevenci či řešení již vzniklých incidentů je důležité brát v úvahu různorodost možných pachatelů, jimiž mohou být například psychicky narušené osoby, agresori, extremisté,

intoxikovaní jedinci či teroristé. Rozmanitost této kategorie dokazuje také velké množství způsobů provedení těchto činů. Nejčastější příklady modů operandí²¹ uvádí metodika Vyhodnocení ohroženosti měkkého cíle²². Mezi základní způsoby provedení útoků řadí autoři – napadení chladnou zbraní, napadení střelnou zbraní, žhářství, braní rukojmí a barikádové situace či napadení měkkého cíle davem. Pro skupiny organizovaného zločinu je typické umístování výbušnin v zaparkovaných vozidlech či v určitém prostoru. U rasisticky motivovaných útoků jsou typická fyzická napadení v blízkém okolí měkkého cíle či verbální agrese, která může přerůst ve fyzické násilí. Teroristé při napadení měkkých cílů nejčastěji volí sebevražedný útok s použitím výbušniny či nájezdy vozidlem.

Z hlediska proveditelnosti útoků jsou pro útočníky odrazující zejména tyto faktory – uzavřenost akce, malá účast, vstupní kontroly, přítomnost bezpečnostního personálu či nízký zájem médií.

Nutnost zabývat se ochranou kulturních akcí před násilnými činy vyplývá také z prudkého nárůstu zájmu teroristů o měkké cíle. Tento trend dokazuje i následující graf, který vychází z analýzy Global Terrorism Database²³.



Graf: Vývoj počtu teroristických útoků na měkké cíle (civilisty) v jednotlivých letech.²⁴

²¹ Modus operandi – charakteristický způsob provedení činnosti.

²² Způsoby útoku pro jednotlivé zdroje hrozeb. KALVACH, Zdeněk a Benedikt VANGELI. Vyhodnocení ohroženosti měkkého cíle aneb co, kdy, kde a od koho vám hrozí. Praha: Ministerstvo vnitra České republiky, 2018, s. 13-14.

<http://www.mvcr.cz/cthh/clanek/vyhodnoceni-ohrozenosti-mekkeho-cile-metodika-ke-stazeni.aspx>.

²³ National Consortium for the Study of Terrorism and Responses to Terrorism. University of Maryland. <http://www.start.umd.edu/>

²⁴ GTD Search Results. Global Terrorism Database. National Consortium for the Study of Terrorism and Responses to Terrorism, 2018. https://www.start.umd.edu/gtd/search/Results.aspx?chart=overtime&casualties_type=b&casualties_max=&dtp2=all&target=14

Pro snížení či eliminaci tohoto rizika je nutná zejména dobrá připravenost a spolupráce mezi jednotlivými aktéry před a v průběhu konání akce.

U akcí uzavřeného typu je vhodné zařadit mezi bezpečnostní opatření kontroly účastníků při vstupu do areálu a dále provádění pochůzkových kontrol v průběhu akce. U vstupních kontrol je možné využít například turniketů, detektorů kovů či výbušnin nebo rentgenů.

U akcí otevřeného typu je škála možných opatření menší, a to zejména z důvodu neohrazeného místa konání akce, kdy nelze kontrolovat příchozí účastníky. O to více by se měly na těchto akcích provádět pochůzkové kontroly v průběhu akce, které mohou včas odhalit podezřelé osoby či předměty.

Mezi další využitelná a účinná opatření využitelná u všech typů kulturních akcí patří kamerové systémy, zábrany či sloupky.

Výtržnictví

Do této kategorie lze řadit incidenty, které nemají primárně za cíl ohrožit životy dalších osob. I tak však tyto incidenty narušují klidný průběh akce. Nejčastěji jde konkrétně o verbální útoky, drobné potyčky, házení věcí na pódium, exhibicionismus aj.

Cíle těchto činů mohou být stejně jako u násilných činů různé. Opět může jít o účastníky, účinkující, pořadatele či další aktéry podílející se na pořádání akce. Některé činy nemusí mít primárně za cíl ublížit osobám. Mohou mít například za cíl poškození image akce, poutání pozornosti nebo vyjádření nesouhlasu.

Kulturní akce jsou často spojeny s požíváním alkoholu. Jeho nadměrná konzumace je jedním z mnoha důvodů, kvůli kterým k výtržnictví dochází.

Vyšší míra rizika výskytu tohoto druhu činů je u akcí otevřených, u nichž není možná kontrola účastníků při vstupu. Dále u akcí, na nichž dochází k nadměrné konzumaci alkoholu, případně i ke konzumaci dalších drog. V neposlední řadě je vyšší míra rizika výskytu u akcí, jejichž téma či účinkující mohou vést k vášnivým debatám či projevům nesouhlasu.

Mezi účinná opatření patří provádění pochůzkových kontrol, které mohou včas odhalit případný problém a umožňují rychleji zasáhnout. U akcí u nichž je to možné, je vhodné využít kontrol účastníků akce při vstupu, což mimo jiné vede k včasnému odhalení podezřelých osob. Z technických opatření je možné využít kamerových systémů, zábran a zátaras.

Majetková kriminalita

Jedním z nejčastějších druhů incidentů, který se na kulturních akcích vyskytuje, jsou krádeže. Velká koncentrace osob na akcích vytváří pro zloděje, zejména pak pro kapsáře, ideální prostředí. Poškození si často v prvních chvílích ani nevšimnou, že byli okradeni. Pachatel se tak může snadno vytratit a ztratit se v davu účastníků. Vypátrání viníka je pak velmi obtížné.

U střednědobých akcí, na kterých je umožněno účastníkům přespat ve stanových městečkách je riziko vykrádání stanů. V posledních letech se množí případy okradání spících účastníků, kdy se zloději nezdráhají vlézt a vykrást stan, i když uvnitř spí lidé. Pachatelé těchto činů nemusí být jen jedinci, ale také organizované skupiny. Případy tohoto druhu bylo možné zaznamenat například na festivalech Pekelný ostrov, kdy muž v noci vykradl 6 stanů, v kterých spali lidé²⁵ či na Sázavafestu, kde zloději vykradli 5 stanů, v nichž spali lidé, tyto pachatele však zachytila policejní kamera a následně byli zloději zadrženi policejní hlídkou.²⁶ Dalším častým objektem zájmu zlodějí bývají automobily.

Do majetkové kriminality dále řadíme poškozování cizího majetku. Tyto činy bývají často spojeny s výtržnictvím či nadměrnou konzumací alkoholu a jiných drog. Může se jednat poškození majetku účastníků či samotného zázemí pořádané akce – bariéry, pódia, stánky, mobilní toalety apod.

Mezi účinná opatření proti majetkové kriminalitě opět patří časté pochůzkové kontroly či přítomnost bezpečnostních pracovníků mezi účastníky, díky nimž mohou pachatelé ztratit ke spáchání činu odvahu. Dále je možné využít kamerových systémů se záznamem pro pozdější vyhodnocení incidentu.

Pořadatelé také mohou účastníkům před konáním akce doporučit, aby nechali své cennosti doma. U vícedenních akcí s možností přespání ve stanovém městečku mohou pořadatelé najmout službu, která zajišťuje uzamykatelné skřínky, kam si mohou účastníci za poplatek uložit své věci, které nechtějí nechat ve svých stanech.

Naturogení bezpečnostní výzvy

Skupinu těchto bezpečnostních výzev tvoří meteorologické jevy, které mohou negativně ovlivnit či dokonce ohrozit konání kulturních akce.

Pro kulturní akce konané v České republice jsou největšími a nejpravděpodobnějšími výzvami teplotní extrémy, náhlé výkyvy teplot, vichřice, bouřky, déšť, krupobití. Většina uvedených výzev představuje pro účastníky akcí v krajních případech riziko v podobě zdravotních komplikací (přehřátí organismu, podchlazení, dehydratace aj.) proto je nutné, aby se jimi pořadatelé zabývali.

Nepříznivé meteorologické jevy ohrožují primárně akce venkovní, nelze však vyloučit nepříznivé důsledky těchto jevů i pro akce indoorové (poškození střechy při vichřici, zatopení prostorů při bleskových povodní apod.).

²⁵ Zloděj vzal útokem festival Pekelný ostrov! Vybral několik stanů i auto. Qap.cz, 9. VII. 2018.

<https://www.qap.cz/object/zloděj-vzal-útokem-festival-pekelný-ostrov-vybral-několik-stanů-i-auto-98218>

²⁶ RAMBOUSKOVÁ, Michaela. Bezstarostné letní festivaly? Podívejte se, jak zloději vykrádají stany, ve kterých spí lidé. Seznam zprávy, 30. VII. 2018. <https://www.seznamzpravy.cz/clanek/bezstarostne-letni-festivaly-podivejte-se-jak-zloději-vykrádají-stany-ve-kterých-spi-lide-52925>

Důsledky těchto jevů mohou být velmi různorodé. Vždy závisí zejména na typu meteorologického jevu, na jeho síle, délce trvání, charakteristice místa konání a připravenosti organizátorů akce.

Ve většině případů lze tento druh predikovat pomocí meteorologických předpovědí a pořadatelé akcí se tak na ně mohou včas a řádně připravit. Meteorologické předpovědi mohou pořadatelé získat svépomocí například z webových stránek Českého hydrometeorologického ústavu či z konzultací s odborníky.

Mimo předvídatelné meteorologické jevy existují i jevy nenadálé, které nelze s dostatečným předstihem predikovat a připravit se na ně. U těchto jevů je nutné vyhodnotit (ihned, jak je to možné), nakolik ohrožují zdraví a životy účastníků a v návaznosti na to pozměnit či odložit položky programu konání akce, případně akci zrušit. V případě zrušení akce je nutné tuto informaci účastníkům vhodně oznámit tak, aby nevznikly nepokoje. S tím souvisí i zajištění bezproblémového odchodu účastníků, např. za pomoci pracovníků bezpečnostní agentury.

Mezi nejpravděpodobnější nepříznivé meteorologické jevy patří:

Teplotní extrém – teplo

Vysoké teploty mohou mít za následek zejména dehydrataci, přehřátí či dokonce kolaps organismu. Mezi opatření lze zahrnout zajištění dostatečného množství vody (nejen na pití, ale ke svlažení či opláchnutí) či stinných míst (například pomocí využití většího množství slunečníků). Dalším opatřením je budování tzv. chill out zón, které připravují organizátoři, prodejci či sponzoři akce pro účastníky k zrelaxování a ukrytí před přímým sluncem.

Tento druh výzev postihuje zejména outdoorové akce konané v letních měsících, přičemž větší bezpečnostní výzvu představuje pro akce střednědobé.

Teplotní extrém – chlad

Extrémně chladné teploty jsou opět rizikovější pro outdoorové akce, přičemž je nutné zdůraznit, že většina kulturních akcí tohoto typu se v České republice koná v letních měsících. Mrazivé teploty mohou mít za následek podchlazení či vznik ledovky, který může vést ke zraněním účastníků akce. Mezi vhodná opatření patří zajištění dostatečného množství teplých nápojů či mobilních topidel. Proti ledovce lze použít posypovou sůl či písek.

Bouřky

Bouřky jsou doprovázeny blesky, které mohou mít za následek vznik požárů, poničení konstrukcí (např. pódíí) či zranění účastníků. Díky bleskům jsou silné bouřky rizikem nejen pro outdoorové, ale i indoorové akce. Přičemž u venkovních akcí bývají nepříznivé důsledky rozsáhlejší a pravděpodobnější.

Bouřky jsou často doprovázeny dalšími jevy – déšť, vítr či kroupy. Tyto jevy mohou vyvolat další nežádoucí důsledky.

Děšť

Rizikovým typem jsou zejména přívalové či dlouhotrvající deště. Opět se toto riziko týká zejména outdoorových akcí, i když dopady tohoto jevu mohou významně narušit i akce indoorové.

Vydatný déšť může způsobit podmáčení půdy a její následné sesuvy či dokonce bleskové povodně.

Při posuzování, zda je riziko snesitelné či nikoliv, vždy záleží na míře postižení a na prognózách vývoje srážek. V některých případech je nutné akci zrušit či provést alespoň změnu programu akce.

Vítr

Nepříznivé větrné podmínky jsou opět ve větší míře rizikem pro akce outdoorové, kde mohou napáchat více škod. U venkovních akcí hrozí riziko zhroucení či odnesení konstrukcí, stanů a dalších věcí nacházejících se v blízkosti konání akce, což může ohrozit životy a zdraví účastníků akce. Silný vítr může nicméně ohrozit i akce indoorové, a to například poničením střešních konstrukcí, oken či dalších částí budov.

Opět je důležité sledovat meteorologické předpovědi a na jejich základě vyhodnotit, zda jde o riziko snesitelné, či je nutné akci přesunout nebo zrušit. V případě nezrušení akce je nutné se na hrozící nebezpečí připravit, a to například větším upevněním konstrukcí, stanů a dalších předmětů, které by mohly ohrozit účastníky akce.

Kvalita ovzduší

Mezi další jevy, které mohou nepříznivě ovlivnit konání akcí, zejména pak zdraví účastníků, patří špatná kvalita ovzduší. Jde zejména o smogové situace, které se v České republice nejčastěji vyskytují na Ostravsku, Ústecku a v Praze. V případě velmi špatné kvality ovzduší je dobré uvažovat o přesunutí místa či doby konání akce nebo zvážit její zrušení.

Technogenní bezpečnostní výzvy

Poslední skupinou jsou technogenní rizika, která se týkají outdoorových i indoorových akcí.

Podoby těchto výzev a jejich dopadů jsou velmi rozmanité, může jít únavu materiálu, zhroucení nosných konstrukcí, zřícení částí budov, úniky či výbuchy plynu, poruchy elektrických sítí, požáry. V některých případech jsou technogenní bezpečnostní výzvy sekundárními důsledky dalších výzev (například zhroucení nosných konstrukcí v důsledku silného větru). Mimo technického zajištění akce může představovat riziko také špatný povrch (uvolněné dlažební kostky, podemletá půda aj.).

Dopady těchto výzev mohou být také různého rázu. Akce může být jejich vlivem narušena jen v malém měřítku, tak že to většina účastníků ani nepostřehne. V důsledku těchto

incidentů však může dojít také k markantnímu narušení akce, kdy mohou být výrazně ohroženy životy a zdraví účastníků akce. V těchto případech je vhodné uvažovat o zrušení akce.

Mezi účinná opatření patří řádné vypracování dokumentace – evakuačních plánů, požárních směrnic, provozních řádů, návštěvních řádů akce apod. Dále je nutné provádět pravidelné kontroly stavu technického zázemí, a to při plánování akce, kdy je vhodné si místo konání akce prohlédnout a zhodnotit, zda je vhodné či nikoliv a případně zvolit jiné místo či provést nutné opravy. Další kontrola by měla být provedena bezprostředně před konáním akce. U některých konstrukcí je vhodné provádět kontroly i při konání akce (například u pódíí či stanů).

Aktéři, kteří se podílejí na zajišťování bezpečnosti kulturních akcí

Zajišťování bezpečnosti kulturní akce je vždy úkolem více subjektů, respektive jejich vzájemné spolupráce. V následující kapitole budou uvedeny činnosti následujících hlavních aktérů, kteří se na zajišťování bezpečnosti jednotlivých kulturních akcí podílejí:

- pořadatelé a organizátoři akce;
- obec;
- Policie České republiky;
- obecní (městská) policie;
- subjekty zajišťující požární dohled a řešení případných incidentů;
- subjekty zajišťující zdravotnické zajištění akce;
- soukromé bezpečnostní služby;
- ostatní subjekty (havarijní, pohotovostní, odborné služby aj.).

Výčet těchto subjektů se může lišit v závislosti na typu a velikosti akce, respektive v závislosti na náročnosti zabezpečení akce. Obecně lze říci, že akce, kterých se účastní větší počet osob, jsou náročnější na zabezpečení, což se promítá i v nutnosti navýšení personálního zabezpečení akce. Nemusí to být však pravidlem, kromě počtu účastníků jsou důležité také další ukazatele, zejména rizikovost akce, místo konání akce či její význam.

U opakovaně se konajících akcí je možné a dokonce žádoucí, aby se pořadatel a další aktéři poučili z předchozích konání akce a zúročili získané zkušenosti a postupy při jejím dalším konání. Vždy je však nutné mít na paměti, že každá akce je jedinečná a je vždy ovlivněna soudobou bezpečnostní situací, proto je vždy nutné udělat novou analýzu hrozeb a rizik pro danou akci.

V období před konáním akce je z hlediska bezpečnosti důležité zaměřit se na prevenci, plánování a celkovou připravenost. Je vhodné udělat analýzu hrozeb a vyhodnocení rizik a připravit se na všechny možné scénáře. Při zajišťování bezpečnosti je velmi důležitá spolupráce a vzájemný respekt mezi všemi subjekty, i proto je důležité, v rámci přípravy na akci, pořádat koordinační porady, kterých by se měli účastnit zástupci všech zainteresovaných aktérů. Na těchto poradách se vymezí kompetence jednotlivých subjektů a přijímaná bezpečnostní opatření.

Častým problémem při plánování akce je nedostatek financí a motivace pro zavádění nových, inovativních bezpečnostních opatření. Někteří pořadatelé přijímají jen nutná a základní opatření a spoléhají na to, že akce proběhne v pořádku, bez incidentů, což není vhodné. Finance však nejsou jediným problémem, přílišná či nová bezpečnostní opatření by mohli účastníci vnímat negativně, případně i jako obtěžující a mohli by raději přejít ke konkurenci, která tato opatření nevyužívá. Možným řešením je zvýšení bezpečnostního povědomí obyvatel či stanovení některých bezpečnostních opatření jako povinných.

Pořadatelé a organizátoři akce

Odpovědnost za hladký průběh akce a za její zabezpečení nese vždy pořadatel akce. Jeho prvotním úkolem je výběr vhodného místa a doby konání akce. Tyto dvě charakteristiky poskytují prvotní rámec o náročnosti jejího zabezpečování. Další charakteristiky, které ovlivňují náročnost zajišťování bezpečnosti a které může pořadatel přímo či nepřímo ovlivnit jsou zejména velikost akce (počet návštěvníků), výběr účinkujících, význam akce, uzavřenost akce či její propagace a její zásah do běžného života obyvatel místa konání.

Vždy je nutné, aby pořadatel včas oznámil záměr o pořádání akce, případně podal žádost o povolení příslušným úřadům. V další fázi je nutné domluvit spolupráci s dalšími aktéry, kteří se na konání akce budou podílet (policie, požární a zdravotnický dohled, soukromá bezpečnostní agentura, úklidová služba, pronájemci sanitárního zařízení aj.). Pořadatel by měl aktérům předat podrobné informace o akci a o jejím průběhu (doba a místo konání, předpokládaný počet návštěvníků, možná rizika, seznam dalších nasmlouvaných subjektů, plánek místa konání akce aj.), tak aby se na tuto akci mohli aktéři co nejlépe připravit.

Vzhledem k tomu, že pořadatel ručí za hladký průběh akce, je nutné, aby byla jeho pozornost věnována důkladnému naplánování akce a prevenci před případnými incidenty. Do této fáze patří vypracování organizačních a bezpečnostních dokumentů (evakuačního plánu, požární směrnice, provozních a návštěvních řádů, případně invakuačního plánu aj.). V rámci prevence je také vhodné zpracovat analýzu hrozeb a vyhodnocení rizik a zjištěné hrozby a rizika eliminovat či se zaměřit na snížení jejich dopadů. Žádoucí je také zpracovat plány konkrétních činností při řešení případných incidentů. Uvedené dokumenty by měl pořadatel konzultovat s dalšími aktéry, kteří se na zabezpečení akce budou podílet a pořádat s těmito subjekty pravidelné koordinační porady.

Důležité je také zprostředkování některých dokumentů (např. návštěvní řád akce, požární směrnice aj.) účastníkům akce. K těmto dokumentům je vhodné přidat informace o tom, jak reagovat v určitých situacích (požár, útok, výbuch aj.) a přiložit plánek areálu – tyto informace je také vhodné rozmístit v místě konání akce. Dále je nutné včas a vhodně informovat místní obyvatele o konání akce a o případných dopravních uzavírkách, tak aby nedošlo k případným incidentům ze strany rozhořčených obyvatel.

Některá zmíněná doporučení jsou uvedena i v dokumentu Bezpečnostní standardy pro pořadatele sportovních, kulturních a společenských akcí, který byl vydán v roce 2017 Ministerstvem vnitra. Dokument pořadateli poskytuje základní právní rámec v oblasti jeho oprávnění a povinností. Mimo již zmíněných doporučených opatření pro pořadatele jsou v dokumentu uvedena tato další doporučení:

- určení odpovědné osoby (v oblasti bezpečnostních opatření) a kontrolní centrum (zejména u velkých akcí, kde slouží jako centrum pro řízení všech bezpečnostních aspektů);
- zajištění optimálního počtu pořadatelské služby;
- proškolení personálu, pořadatelské i bezpečnostní služby;
- zajištění komunikace mezi jednotlivými subjekty;

- zajištění způsobu varování a informování návštěvníků v případě potřeby;
- evidování všech bezpečnostních incidentů a poučení dalšího personálu o nutnosti jejich nahlašování či případném řešení;
- provádění bezpečnostních kontrol areálu a jeho okolí a řádných vstupních kontrol návštěvníků.²⁷

Vzhledem k množství úkolů, které pořadatel musí vykonat, je žádoucí vytvořit organizační tým a delegovat některé povinnosti. Vhodným opatřením pro bezproblémový průběh akce je vytvoření checklistu²⁸, který pořadateli pomůže zajistit, že žádný z úkolů nebude opomenut.

Obec a obecní (městská) policie

Obec může ze svého postavení ovlivňovat bezpečnost kulturních akcí konaných na svém území vydáním obecně závazné vyhlášky, kterou stanoví závazné podmínky pro pořádání, průběh a ukončení veřejnosti přístupných sportovních a kulturních podniků, včetně tanečních zábav a diskoték, v rozsahu nezbytném k zajištění veřejného pořádku.²⁹ Doporučené náležitosti této vyhlášky jsou uvedeny v již zmíněném dokumentu Bezpečnostní standardy pro pořadatele sportovních, kulturních a společenských akcí. Mezi tyto náležitosti patří:

- vymezení akcí, na něž se regulace vztahuje, stanovením minimálního počtu předpokládaných účastníků akce či druhu akce;
- oznámení o pořádání akce (jak dlouho dopředu a náležitosti oznámení);
- stanovení povinností pořadatele (doba ukončení akce, označení místa konání akce, stanovení podmínek k zabezpečení požární ochrany aj.).³⁰

Dále může obec bezpečnost akce ovlivňovat vydáním obecně závazných vyhlášek týkajících se například požárního řádu obce, požární ochrany při pořádání akcí, konzumace alkoholických nápojů, zákazu pořádání akcí v některých lokalitách, používání pyrotechniky, doby trvání akce, aj. Je-li to nutné, může obec také vydat opatření obecné povahy týkající se například dopravního omezení.

Je v zájmu obce, aby pořadatel poskytovala součinnost a podílela se na pořádání akce. Může tak ovlivnit její průběh a tím i její celkový dopad. Oblíbené, úspěšné a prestižní akce, které přilákají velké množství osob, významně ovlivňují cestovní ruch dané obce.

²⁷ Základní bezpečnostní doporučení pro pořadatele sportovních, kulturních a společenských akcí. Bezpečnostní standardy pro pořadatele sportovních, kulturních a společenských akcí. Ministerstvo vnitra České republiky; Centrum proti terorismu a hybridním hrozbám, 2017, s. 8-13.

<https://www.mvcr.cz/cthh/clanek/terorismus-web-dokumenty-dokumenty.aspx>

²⁸ Checklist – kontrolní seznam kroků, pomocí kterého je možné kontrolovat správnost postupu.

²⁹ Viz § 10 písm. b) zákona č. 128/2000 Sb., o obcích, ve znění pozdějších předpisů.

³⁰ Doporučené náležitosti obecně závazné vyhlášky obce. Bezpečnostní standardy pro pořadatele sportovních, kulturních a společenských akcí. Ministerstvo vnitra České republiky; Centrum proti terorismu a hybridním hrozbám, 2017, s. VII. <https://www.mvcr.cz/cthh/clanek/terorismus-web-dokumenty-dokumenty.aspx>

Velká města v některých případech zřizují telefonní linku, na kterou mohou lidé volat s žádostmi o informace týkající se pořádání dané kulturní akce (dopravní uzavírky, doba a místo konání akce aj.)

V některých případech bývá sama obec v roli pořadatele kulturní akce.

Obecní (městská) policie

Mezi významná oprávnění obce v oblasti bezpečnosti patří možnost zřízení obecní či městské policie.

Obecní či městskou policii zřizuje zastupitelstvo obce obecně závaznou vyhláškou, její zřízení však není povinné. Postavení obecní či městské policie vymezuje zákon č. 553/1991 Sb., o obecní policii, ve znění pozdějších předpisů. V případě měst, statutárních měst a hlavního města Prahy se obecní policie označuje jako městská policie.

Činnost obecní či městské policie při zabezpečování kulturních akcí je důležitá zejména v oblasti zajišťování místních záležitostí veřejného pořádku, ochrany osob a majetku či při řešení vzniklých incidentů. Při těchto činnostech využívají své znalosti místního prostředí.

Policie České republiky

Policie České republiky je ozbrojený bezpečnostní sbor zřízený zákonem č. 273/2008 Sb., o Policii České republiky, ve znění pozdějších předpisů.

Při zajišťování bezpečnosti kulturních akcí hraje činnost útvarů Policie České republiky významnou roli při zajišťování záležitostí veřejného pořádku. Jejich činnost spočívá zejména v ochraně osob a majetku, řešení případných incidentů, usměrňování dopravy aj.

Ve fázi přípravy na pořádání kulturní akce poskytují pořadateli a dalším subjektům součinnost a rady při plánování (při stanovování bezpečnostních opatření, postupů při řešení případných incidentů aj.).

Dalším opatřením, které může pomoci pořadatelům při zabezpečování kulturních akcí je nepřetržitě fungující poradenská linka určená provozovatelům a vlastníkům měkkých cílů, která byla na Policejním prezidiu spuštěna v srpnu roku 2016. Na linku se mohou obrátit s dotazy ohledně bezpečnosti pořádané akce a ochranou před teroristickými útoky.³¹

Při zajišťování bezpečnosti kulturních akcí se nejvíce využívá činnosti jednotek pořádkové policie a dopravní policie. V závislosti na charakteru akce lze však využít i dalších jednotek či útvarů – např. služby kriminální policie a vyšetřování, pyrotechnické služby či letecké služby (při monitoringu velkých akcí).

³¹ Ochrana měkkých cílů. Ministerstvo vnitra České republiky. Praha: Ministerstvo vnitra České republiky, 2019. <https://www.mvcr.cz/clanek/ochrana-mekkych-cilu.aspx>

Pravomoci Policie České republiky a zmíněné obecní či městské policie jsou v některých případech rozdílné, i proto se u některých kulturních akcí osvědčily smíšené hlídky.

Požární zabezpečení akce

Zajišťování požární ochrany kulturních akcí upravuje, mimo jiné, zákon č. 133/1985 Sb., o požární ochraně, ve znění pozdějších předpisů a vyhláška č. 246/2001 Sb., o stanovení podmínek požární bezpečnosti a výkonu státního požárního dozoru ve znění vyhlášky č. 221/2014 Sb. Dále jsou povinnosti organizátorů akcí v této oblasti upraveny nařízeními krajů či obecně závaznými vyhláškami obcí. Mezi zmíněné povinnosti patří například zajištění přítomnosti proškolené preventivní požární hlídky, zajištění trvale otevřených a řádně vyznačených únikových východů, dodržování kapacity místa, zajištění dostatku hasebních prostředků aj.³²

V rámci požární ochrany se využívá technických a netechnických prostředků. Mezi technické patří například pomocné hasicí prostředky (hasicí přístroje, deky aj.), stabilní hasicí zařízení či vozidla. Netechnické prostředky zahrnují především zpracovanou dokumentaci (požární poplachové směrnice, požární řády, požární evakuační plán aj.).

Preventivní požární hlídku mohou zajišťovat osoby odborně způsobilé (často členové organizačního týmu akce či pracovníci soukromé bezpečnostní agentury), příslušníci Hasičského záchranného sboru České republiky či členové jednotek sborů dobrovolných hasičů obcí. Úkolem preventivních požárních hlídek je dohled nad dodržováním předpisů o požární ochraně a v případě vzniku incidentu provádění nutných opatření (záchrana osob, přivolání pomoci, eventuálně spoluúčast na likvidaci požáru aj.). Vzniklé incidenty pak primárně řeší přivolané jednotky Hasičského záchranného sboru České republiky.

Rizikem na většině kulturních akcí jsou stánky s občerstvením, které používají propanbutanové lahve případně otevřený oheň. Vhodným opatřením je pravidelná kontrola stavu těchto lahví a dodržování požární prevence (např. izolování ohně či hořáků od okolních předmětů).

Mimořádná požární opatření pak platí v případě výskytu pyrotechnické techniky na akci či manipulace s otevřeným ohněm (např. ohnivá show).

Zdravotnické zajištění akce

Za řádné zdravotnické zajištění akce je opět vždy odpovědný pořadatel akce. Rozsah tohoto zdravotnického zajištění však doposud není v žádném právním předpise regulován, lze však vycházet z metodiky vydané Českou lékařskou společností Jana Evangelisty Purkyně – Zdravotnické zajištění kulturních a sportovních akcí.

³² Požární bezpečnost na akcích s větším počtem osob. Hasičský záchranný sbor Moravskoslezského kraje; Ministerstvo vnitra – Generální ředitelství Hasičského záchranného sboru České republiky, 2019. <https://www.hzscr.cz/clanek/pozarni-bezpecnost-na-akcich-s-vetsim-poctem-osob.aspx>

Zmíněná metodika klade důraz na včasné domluvení spolupráce s místně příslušnou zdravotnickou záchrannou službou, případně s jiným subjektem (např. ze soukromého sektoru) poskytující zdravotnické zajištění. Pořadatel by měl danému subjektu poskytnout základní informace o plánované akci (zejména o charakteru akce, předpokládaném počtu účastníků, o možných rizicích, terénu místa konání aj.). V případě velkých akcí je vhodné informovat nejbližší nemocniční zařízení o konání akce, v dostatečném předstihu tak, aby se mohlo na akci připravit případným posílením personálního zajištění.

Důležité je také optimální rozmístění zdravotnického personálu v místě konání a zajištění minimálně dvou průjezdných tras pro eventuální transport osob do zdravotnických zařízení. V místě konání akce musí být stanoviště zdravotníků vždy dobře vyznačené (např. světelnou signalizací či vlajkou), vhodné je také vyznačení těchto stanovišť na pláncích místa konání akce, které by měly být účastníkům distribuovány. Metodika pořadatelům také doporučuje zajistit místo pro přistávání letecké záchranné služby s příjezdovou trasou.

Vlastní zajištění akce spočívá ve stanovení koeficientu rizikovosti akce a určení minimálního zdravotnického zajištění akce. Pro běžné společenské akce je stanoven **koeficient rizikovosti** 1,0; pro sportovní akce 1,5 a u některých kulturních akcí (rockové koncerty, pivní slavnosti aj.) stoupá koeficient rizikovosti na 1,5–2,0 z důvodu zvýšeného rizika intoxikací alkoholem a jinými návykovými látkami a rizika vyčerpání při nezvyklé fyzické zátěži. Koeficient rizikovosti je možné dále upravovat v závislosti na konkrétních charakteristikách akce.

Dále dle metodiky platí, že při akci, kde se očekává více jak 1 000 účastníků je třeba jedno vozidlo rychlé lékařské pomoci. Je-li předpokládaný počet účastníků větší než 5 000, je nutné zřídit centrální místo ošetření a jeden vůz rychlé lékařské pomoci. Na každých dalších 10 000 účastníků je nutné nasazení jednoho dalšího vozu rychlé zdravotnické pomoci a minimálně jednoho vozu dopravy nemocných a raněných s dvoučlennou posádkou.³³

Mezi hlavní úkoly zdravotníků na kulturních akcích patří poskytování první pomoci, ošetření raněných a případný transport osob do zdravotnických zařízení. Nejčastějšími řešenými případy na kulturních akcích jsou intoxikace alkoholem či jinými návykovými látkami, kolaps organismu (vyčerpání, dehydratace aj.) a ošetření drobných zranění.

Soukromé bezpečnostní služby

Soukromé bezpečnostní služby představují významný prvek při zajišťování bezpečnosti kulturních akcí. Jejich činnost však v současné době není upravena žádným právním předpisem, existuje však již návrh zákona o soukromých bezpečnostních službách, který upravuje podmínky jejich činnosti (např. nutnost vlastnit licenci vydanou Ministerstvem vnitra či nutné předpoklady pro zdravotní a odbornou způsobilost zaměstnanců). Zákon však zatím nebyl přijat.

³³ KNOR, Jiří a kolektiv. Zdravotnické zajištění kulturních a sportovních akcí. Společnost urgentní medicíny a medicíny katastrof, 2014. http://www.urgmed.cz/postupy/2014_hromadn%C3%A9_akce.pdf

Při pořádání akce je činnost soukromé bezpečnostní služby důležitá zejména při provádění kontrol účastníků při vstupu, kdy mohou jako první detekovat podezřelé osoby či předměty (nejen k tomu by však měli být pracovníci soukromých bezpečnostních služeb řádně proškoleni). Dále mezi jejich nejčastější činnosti patří kontrola místa konání akce a jeho okolí či ochrana účinkujících a majetku. Při své činnosti mohou využívat různé mechanické či elektronické prvky (turnikety, kamerový systém, detektory, ploty aj.)

Pracovníci soukromých bezpečnostních služeb nemají oproti běžným občanům žádné zvláštní pravomoci. Jejich uniformovanost však působí jako významný prvek prevence. V případě incidentu jsou povinni (stejně jako všichni ostatní) neprodleně informovat Policii České republiky či další složky integrovaného záchranného systému, které mají v závislosti na povaze incidentu pravomoci k jeho řešení.

Při výběru soukromé bezpečnostní služby a stanovení podmínek spolupráce je nutné klást důraz spíše na kvalitu služeb, nežli na kvantitu, jak tomu někdy v praxi bývá. Problémem jsou však často finance, a to jak na straně soukromých bezpečnostních agentur, které se snaží udržet cenu svých služeb co nejnižší, tak na straně pořadatelů, kteří jsou kvůli omezeným rozpočtům často nuceni hledět spíše na finance nežli na kvalitu. Nedostatek financí často souvisí s nízkou mzdou pracovníků, která se promítá i v jejich kvalitě. Důležitý, ale také finančně náročný je rozvoj pracovníků (např. formou školení či besed s odborníky) a rozšiřování jejich vybavení. Zmíněná školení mohou být zaměřena na detekci podezřelého chování a předmětů, provádění bezpečnostních kontrol, reakci na incidenty či na krizovou komunikaci, tedy na činnosti, které by měli pracovníci soukromých bezpečnostních služeb ovládat. Takovéto zkvalitňování poskytovaných služeb je však finančně náročné a vedlo by k navýšení ceny, což by si pořadatelé ve velké míře případů nemohli dovolit.

V rámci plánování akce je nutné, aby pořadatel informoval provozovatele vybrané soukromé bezpečnostní služby o charakteru akce, o jejích bezpečnostních rizicích, plánovaném průběhu a o dalších subjektech, kteří se na zabezpečování akce budou podílet. Důležité je také již zmiňované pořádání koordinačních porad, na kterých se podrobněji stanoví kompetence a odpovědnost jednotlivých aktérů. U periodicky se opakující akce je vhodné při jejím dalším pořádání využít služeb stejné soukromé bezpečnostní služby (je-li to možné a byl-li s ní pořadatel spokojen), která může využít svých poznatků z předchozí akce a může znovu uplatnit již osvědčenou praxi, což významně zefektivní proces zabezpečování akce.

Ostatní subjekty

Při zabezpečování akce mají významnou roli i aktéři, kteří nemají zajišťování bezpečnosti primárně na starost. Svou činností se však podílejí na hladkém průběhu akce, čímž významně snižují riziko vzniku případných incidentů.

U některých akcí je nutné vyklizení parkovišť či komunikací od zaparkovaných vozidel. V těchto případech spolupracuje pořadatel se silničním správním úřadem, který vydá opatření obecné povahy o dočasném zákazu stání nebo zastavení vozidel a následně rozmístí

v dané oblasti dopravní značení, a to s dostatečným předstihem (alespoň 7 dní před konáním akce).³⁴ Tato opatření je vhodné doplnit informacemi pocházejícími přímo od pořadatele akce (např. formou distribuce letáků v dotčené oblasti s informacemi o dané akci a s vyznačením dopravních uzavírek a náhradních parkovacích míst).

Velmi důležitá je při akci činnost úklidové služby, která zajišťuje pořádek v místě konání akce i v jejím průběhu, čímž napomáhá předcházet například případným zraněním či požárům (vznícení odpadků) a jiným incidentům.

Zejména u venkovních akcí je nutností navázání spolupráce s pronájemci mobilní sanitární techniky. Jednou z povinností pořadatele je totiž zajištění optimálních hygienických podmínek, zejména dostatečného počtu mobilních toalet a umýváren, což snižuje i rizika ze stran rozhořčených účastníků a zvyšuje renomé akce. Někteří pronájemci mobilní sanitární techniky nabízejí také i další produkty, z hlediska bezpečnosti jsou to například bezpečnostní zábrany, oplocení, kabelové můstky, osvětlení, odpadkové koše aj. V případě vícedenních akcí je také vhodné zajištění cisterny s pitnou vodou.

Důležitými subjekty jsou také uvaděči, hostesky či moderátoři akce, kteří předávají účastníkům informace. Tyto osoby by měly být také informovány o postupech řešení jednotlivých incidentů, tak aby mohly tyto informace předat v případě potřeby i účastníkům akce. U vážných incidentů je vhodné, aby informace předávala uniformovaná osoba, jejíž sdělení bude mít větší váhu.

Velkou roli může také hrát (zejména u venkovních akcí) vhodné rozmístění a výběr stánků. Je nutné zvolit takové rozmístění, aby mohly být vytvořeny optimální evakuační trasy a trasy pro vozidla integrovaného záchranného systému, pohotovostních služeb, zásobování aj. Pořadatel by měl také vést seznam s tím, co se v jednotlivých stáncích nachází, zejména se pak zaměřit na nebezpečné látky a předměty (propanbutanové lahve, otevřený oheň aj.). Je také vhodné označit veškerá místa (stánky, pódia, toalety aj.) identifikačními čísly či názvy pro lepší orientaci v místě konání akce (např. při nahlásování incidentů účastníky a při koordinaci jejich řešení).

Neopomenutelnými aktéry jsou také samotní účinkující a účastníci, jejichž chování bezpečnost akce významně ovlivňuje. Je důležité, aby lidé měli alespoň základní znalosti o tom, jak se v určitých situacích chovat a jak reagovat na vzniklé incidenty a aby se naučili více si všimnout svého okolí, čímž mohou sami detekovat podezřelé osoby či předměty. Zvyšování bezpečnostního povědomí obyvatel však není primárně úlohou pořadatelů akcí, ale spíše státních orgánů.

Pořadatel však může zajistit předání informací účastníkům o bezpečnostních opatřeních či postupech v případných incidentech formou letáků (rozdávaných např. u vstupu či při koupi vstupenek), krátkými spoty mezi vystoupeními či pomocí SMS rozesílaných v případě vzniku incidentu. Je však nutné podotknout, že velké množství těchto informací by mohlo

³⁴ Viz § 19a zákona č. 13/1997 Sb., o pozemních komunikacích, ve znění pozdějších předpisů.

v návštěvnících vyvolat naopak strach a pocit nebezpečí a od návštěvy akce je odradit. Možným řešením tohoto problému je stanovit všem pořadatelům a ve stejném rozsahu povinnost předávání alespoň některých informací.

Indikativní přehled velkých kulturních akcí konaných v České republice

V následující kapitole budou uvedeny příklady typů velkých kulturních akcí, které jsou v České republice pořádány. Tento partikulární přehled slouží pro lepší pochopení dané problematiky, respektive pro propojení probrané teorie s praxí.

Každoročně se v České republice koná nepřeberné množství kulturních akcí různého typu. Pro lepší uchopení této problematiky byly vybrané velké kulturní akce na základě jejich charakteristik rozděleny do následujících kategorií:

- velké koncerty zahraničních interpretů;
- hudební festivaly;
- filmové, divadelní a další festivaly;
- městské akce.

Uvedený výčet nezahrnuje všechny typy významných kulturních akcí pořádaných v České republice, jde pouze o jejich partikulární přehled.

Obecně jsou z hlediska zajišťování bezpečnosti nejvýznamnější a zároveň i nejnáročnější na zabezpečení velké kulturní akce s mezinárodní účastí. Těmto akcím je věnován také zvýšený mediální zájem, což zvyšuje jejich atraktivitu.

Velké koncerty zahraničních interpretů

Každoročně se v České republice koná velké množství koncertů populárních zahraničních interpretů. V roce 2018 v České republice samostatně koncertovali např. Depeche Mode, Alt-J, Kelly Family, Ozzy Osbourne, Evanescence, Metallica, Iron Maiden, Bob Dylan, Rolling Stones či Imagine Dragons.

Většina koncertů tohoto typu se koná v hlavním městě Praze, případně v dalších velkých městech (např. koncert Boba Dylana v Brně, duben 2018). Pověštinou jde o akce indoorové, konající se ve velkých arénách, halách či centrech (např. O₂ aréna či Kongresové centrum v Praze). Výjimkou však nejsou ani koncerty outdoorového typu (konající se v ohraničeném prostoru), ty se např. v Praze nejčastěji konají na Letišti Letňany.

Ve zmíněných prostorech pořádají své koncerty nejen zahraniční interpreti, ale také někteří tuzemští. Z hlediska zabezpečování těchto akcí však vyžadují větší pozornost koncerty zahraničních interpretů, kterým je mimo jiné věnován i větší mediální zájem, i proto se uvedený výčet věnuje spíše tomuto druhu akcí.

V návaznosti na uvedenou typologii, lze charakterizovat velké koncerty jako:

- **Krátkodobé akce** – doba konání je v rozmezí několika hodin.
- **Městské akce** – většina arén, hal a dalších objektů určených pro pořádání koncertů je situována ve městech.

- **Středně velké akce** (10 000–100 000 návštěvníků) – vždy však záleží na kapacitě místa konání. O₂ aréna má například kapacitu až 20 000 osob³⁵, Letiště Letňany až 70 000 osob³⁶. Obecně však lze říci, že návštěvnost těchto velkých koncertů se nejčastěji pohybuje v rozmezí 10 000–50 000 osob.
- **Otevřené akce** – na akci se může dostat kdokoli se zakoupenou vstupenkou. Skladbu návštěvníků tedy limituje pouze výše vstupného.
- **Mezinárodní akce** – akce se účastní nejen zahraniční interpreti, ale jde často o tak významné akce, že se na ně sjíždějí i účastníci ze zahraničí.
- **Jednorázové akce** – někteří interpreti do České republiky sice jezdí opakovaně, nelze však říci, že pravidelně.

Při zajišťování bezpečnosti akce, je vhodné se, díky ohraničenosti prostoru místa konání, zaměřit na vstupní kontrolu návštěvníků. Vstupní kontrola by měla nejen zabránit vnášení nepovolených a nebezpečných předmětů do areálu, ale také vést k detekci podezřelých osob či předmětů, proto je vždy vhodné, aby kontrolu prováděl řádně proškolený personál.

Z hlediska bezpečnostních výzev je důležité zmínit velký zájem médií o akce tohoto typu, což činí akci pro případné útočníky velmi atraktivní. Dalšími charakteristikami těchto akcí, které zvyšují atraktivitu pro útočníky, jsou velký počet osob, významnost akce, účast zahraničních interpretů a zahraničních účastníků akce.

Velkých koncertů se, v návaznosti na typ akce a charakter místa konání, týkají i naturogenní a technogenní výzvy. Riziko technogenních bezpečnostních výzev plyne mimo jiné z často náročných technických konstrukcí, které jsou při akci použity (zejména pódia či velké obrazovky). Naturogenní výzvy se ve větší míře týkají zejména outdoorových akcí.

Hudební festivaly

Velká část hudebních festivalů je outdoorového typu a povětšinou také vícedenní, tedy střednědobá. Při jejich pořádání je tedy velmi důležité počasí, a to je jeden z důvodů, proč je většina hudebních festivalů, respektive kulturních akcí vůbec, pořádána v letních měsících.

Existují samozřejmě také hudební festivaly indoorového, případně kombinovaného typu, jde například o festivaly vážné hudby (Pražské jaro, Dvořákova Praha, Smetanova Litomyšl, Struny podzimu aj.) či jazzové hudby (mezinárodní jazzový festival Jazz Groove Brno, Jazz bez hranic aj.). Následující část studie se však bude věnovat velkým hudebním festivalům outdoorového typu.

³⁵ Arena. O₂ arena – O₂ arena – koncerty, show a sport. Bestsport, 2019. <https://www.o2arena.cz/cz/arena/>

³⁶ Na pódiu pro koncert v Praze Rolling Stones pracovalo 270 lidí. České noviny, 3. VII. 2018.

<https://www.ceskenoviny.cz/zpravy/na-podiu-pro-koncert-v-praze-rolling-stones-pracovalo-270-lidi/1639269>

Mimo místa konání lze většinu hudebních festivalů v návaznosti na uvedenou typologii charakterizovat jako:

- **Střednědobé akce** – většina hudebních festivalů se koná nejčastěji v rozmezí 2–3 dnů. Pořadatel u těchto akcí v některých případech nabízí účastníkům možnost přespání ve zřízených tzv. stanových městečkách poblíž místa konání akce.
- **Městské i mimoměstské akce** – většina outdoorových festivalů je pořádána mimo města, a to zejména kvůli hlasité hudební produkci, která bývá do pozdních nočních hodin – tedy z důvodu co nejmenšího zásahu do běžného života obyvatel. Jsou však i akce, které se konají v centrech měst (např. United Islands of Prague).
- **Středně velké akce** – návštěvnost jednotlivých festivalů se velmi liší. Jedním z největších festivalů pořádaných v České republice je festival *Votvírák* pořádaný na letišti v Milovicích, jehož návštěvnost se pohybuje mezi 60 000 – 80 000 účastníky³⁷.
- **Otevřené akce** – stejně jako u velkých koncertů jsou festivaly určeny pro všechny. U naprosté většiny pořádaných festivalů je však vstup podmíněn koupí vstupenky.
- **Mezinárodní i národní akce** – vždy záleží na významu akce a jejím programu, respektive na výběru účinkujících interpretů. Pokud pořadatel pozve známé zahraniční interprety, má akce mezinárodní význam a dá se očekávat i zahraniční účast mezi návštěvníky akce.
- **Pravidelné akce** – většina velkých českých hudebních festivalů má již v pořádání dlouholetou tradici. Jde tedy povětšinou o akce pravidelné konající se jednou do roka v přibližně stejnou dobu.

Uvedené charakteristiky platí pro velké množství velkých hudebních festivalů. Nicméně rozmanitost a množství pořádaných festivalů v České republice je ohromné a některé hudební festivaly se tak mohou od uvedeného zařazení lišit. Jak již bylo několikrát řečeno, každá akce je jedinečná a je nutné na ni takto nahlížet.

Specifikem některých střednědobých festivalů je možnost přespání. Pořadatel vytvoří v blízkosti areálu festivalu tzv. stanové městečko – místo, kde si mohou účastníci umístit stan a přespát zde. Důležité je také zajištění dostatečného množství toalet, umývár a košů v těchto prostorech. Je také vhodné, aby i tento prostor byl pod dohledem např. pracovníků bezpečnostní služby. Vhodným opatřením je také vytvoření řádu stanového městečka, ve kterém pořadatel jasně vymezení, co je zakázáno a jak se mají návštěvníci chovat.

Hudební festivaly se mohou také potýkat se všemi druhy výzev (antropogenními, naturogenními a technogenními). Vzhledem k tomu, že jde většinou o akce outdoorové, které jsou závislé na počasí, jsou pro pořadatele velmi důležité naturogenní bezpečnostní výzvy.

U antropogenních výzev je důležité opět zmínit, že atraktivitu akce pro účastníky zvyšuje její významnost a mezinárodní přesah. Mezi festivaly se zahraničními účinkujícími patří například multižánrový festival *Colours of Ostrava*, metalový festival *Brutal Assault* či multižánrový festival *Aerodrome*.

³⁷ *Votvírák* 2018. iDNES.cz, 11. V. 2018. <https://www.idnes.cz/wiki/obecne/votvirak.K5083918>

Majetková kriminalita je u hudebních festivalů poměrně častá. Nejčastěji se jedná o drobné krádeže či kapsářství. U vícedenních festivalů umožňujících účastníkům přespání je nutné podotknout, že stanová městečka jsou pro zloděje velkou příležitostí, kterou často využívají.

Filmové, divadelní a další festivaly

Množství filmových, divadelních a dalších tematických festivalů (např. festivaly zaměřené na zvyky a tradice či historii) pořádaných v České republice je opět ohromné a zajišťování jejich bezpečnosti a celkově jejich pořádání se velmi liší. Následující text bude zaměřen zejména na velké a významné akce tohoto typu (např. Mezinárodní filmový festival Karlovy Vary, festival dokumentárních filmů Jeden svět, divadelní festival Jiráskův Hronov či festival světla SIGNAL festival).

Díky velké různorodosti nelze tyto akce komplexně analyzovat na základě typologie, jak tomu bylo u předchozích kategorií. Společnými rysy většiny akcí uvedeného typu je délka a periodicita konání akce, kdy jde povětšinou o akce střednědobé (trvající několik dní) a periodické (tedy o akce s dlouholetou tradicí, konající se jednou či vícekrát do roka). Z hlediska lokality a významu akce jsou velké akce tohoto typu většinou městské s mezinárodní účastí.

Velmi proměnlivé jsou naopak následující ukazatele – místo konání akce, počet účastníků a cílové skupiny akce.

Filmové a divadelní festivaly jsou povětšinou indoorového či kombinovaného typu. Místem jejich konání jsou totiž především divadla či kina. Oproti tomu je například zmíněný SIGNAL festival akcí sice kombinovaného typu, ale většina světelných projekcí je situována venku.

Počet účastníků úzce souvisí s ukazatelem cílových skupin, tedy zda jde o akci otevřenou či uzavřenou pro veřejnost. Některé prestižní akce nebo alespoň jejich části jsou určeny jen pro zvané hosty. Pořadatel tedy sám určí, kdo bude mít příležitost být na akci přítomen a kdo nikoliv. SIGNAL festival, konaný v pražských ulicích, je oproti tomu přístupný všem.

Z hlediska antropogenních výzev je nutné podotknout, že díky významnosti a prestiži se některé akce mohou stát terčem případného útoku, stejně jako akce, na kterých jsou často probírána citlivá témata (např. festival dokumentárních filmů Jeden svět). Dalším ukazatelem atraktivity je velká koncentrace osob (např. při konání SIGNAL festivalu).

Městské akce

Městské akce jsou opět velmi rozmanitou kategorií, do níž patří např. městské slavnosti, vinobraní, slavnosti piva či různé tematické trhy (např. vánoční či velikonoční).

Z důvodu rozmanitosti této kategorie lze najít opět jen pár společných rysů. Z hlediska délky trvání jde převážně o akce krátkodobé (např. rozsvícení vánočního stromu) a střednědobé (např. Žatecká dočesná). Většinou jde o akce periodické, tedy o akce, které jsou pořádány pravidelně, některé i vícekrát do roka. U akcí tohoto typu je velmi náročné provést vstupní

kontrolu účastníků akce, proto jde nejčastěji o akce otevřeného typu (neplacené, přístupné všem). Existují však i akce uzavřené, placené (např. Znojemské historické vinobraní či Pálavské vinobraní), tyto akce jsou často obohaceny o hudební program.

Nejčastěji se tyto akce liší v místě konání (outdoorové, indoorové či kombinované), v celkovém významu akce (mezinárodní, národní, regionální) a v počtu účastníků (mega akce, velké, střední, malé).

Zabezpečování městských akcí je náročné, a to zejména z toho důvodu, že počet účastníků akce často převyšuje počet obyvatel města. V mnoha případech je zvolené místo konání (často historické části města) vzhledem k počtu návštěvníků nevyhovující (např. úzké uličky). To by mohlo představovat závažný problém např. při evakuaci v případě incidentu. Počet návštěvníků je tedy nutné korigovat například uzavřením některých přístupových cest či rozšířením akce do více částí města.

Jak již bylo zmíněno, velká část těchto akcí se koná v historických či jinak významných částech města případně u významných památek. Tato skutečnost, spolu s velkou koncentrací osob, činí akce pro útočníky velmi lákavé. Při zabezpečování těchto akcí je tedy nutné vytipovat místa, kde by se případný útok mohl stát a na ty se při zabezpečování zaměřit.

Častým jevem je také majetková kriminalita, zejména kapsářství, a to z důvodu velké koncentrace osob, kdy má pachatel velkou šanci, že se v davu bez povšimnutí vytratí.

Příklady incidentů – doma i v zahraničí

Následující kapitola je zaměřena, stejně jako kapitola předchozí, na propojení teorie s praxí. V kapitole budou uvedeny příklady incidentů, které byly na akcích konaných v České republice i v zahraničí v minulosti zaznamenány. Tyto incidenty budou rozděleny do následujících tří kategorií:

- antropogenní incidenty;
- naturogenní incidenty;
- technogenní incidenty.

Při zabezpečení akce je mimo jiné nutné počítat s negativními projevy davového chování, které incidenty obvykle provázejí, zejména se vznikem paniky. Její možné dopady dokazuje například incident z 8. prosince 2018, kdy v jednom z italských nočních klubů vypukla panika poté, co jeden z účastníků rozprášíl v klubu pepřový sprej. V důsledku ušlapání zahynulo 6 osob a 120 bylo zraněno.³⁸

Antropogenní incidenty

Nejčastějšími antropogenními incidenty jsou na kulturních akcích drobné krádeže, zejména kapsářství. U střednědobých akcí, kdy mohou účastníci využít přespání ve stanových městečkách, jsou také častým jevem vykradené stany či vykradená zaparkovaná vozidla.

Díky častému nadužívání alkoholu na kulturních akcích, dochází často k výtržnictví a drobným potyčkám mezi účastníky. Málokdy však jsou vážnějšího charakteru.

Jednou z největších soudobých hrozeb, s kterou je nutné se při zabezpečování akce vypořádat, jsou násilné útoky, proto jim bude v následujících příkladech věnována největší pozornost.

Násilné útoky

Nárůst počtu útoků na kulturní akce souvisí s nárůstem zájmu útočníků o měkké cíle, mezi které kulturní akce patří. Atraktivitu kulturní akce, jakožto možného cíle útoku, zvyšuje zejména velké množství osob, otevřenost pro veřejnost, zahraniční účast, symbolika akce (např. přítomnost zahraničních interpretů – symbolika Západní civilizace či akce s náboženskou tematikou), medializace akce aj. Častým cílem útoků jsou vánoční trhy a velké koncerty.

³⁸ V italském nočním klubu vypukla panika, dav ušlapal šest lidí. iDNES.cz, 8. XII. 2018. https://www.idnes.cz/zpravy/zahranicni/italie-ancona-nocni-klub-davova-panika-mrtvi-zraneni-peprovy-sprej.A181208_070534_zahranicni_mpl

Koncert kapely Eagles of Death Metal, Paříž (13. listopadu 2015)

Jedním z největších teroristických útoků cílených na kulturní akce byl útok na koncertní sál Bataclan. Útok se odehrál v době, kdy v Bataclanu koncertovala kalifornská skupina Eagles of Death Metal. Koncertu se účastnilo téměř 1 500 osob.³⁹

Tři ozbrojení útočníci vtrhli během koncertu do koncertního sálu a začali bezhlavě střílet. Když do sálu vtrhla policie, dva z útočníků na sobě odpálili pásy s výbušninami, třetího zastřelila policie. Při útoku zemřelo 89 osob. Útok na koncertní sál Bataclan byl součástí série šesti útoků v Paříži, další z útoků byly cíleny na bary a restaurace v centru města, ulice a fotbalový stadion, kde se odehrával přátelský zápas Francie s Německem. Celkem při těchto útocích zemřelo 129 osob a 359 bylo zraněno. K útoku se přihlásil Islámský stát.⁴⁰

Dalším příkladem útoku na koncert je útok z 23. května roku 2017, který se stal na koncertu americké zpěvačky Ariane Grande v anglickém Manchesteru. Sebevražedný útočník se po skončení koncertu odpálil před koncertním sálem, při útoku zemřelo 22 osob (převážně mladistvých) a 59 bylo zraněno.⁴¹

Vánoční trhy, Berlín (19. prosince 2016)

Islámský stát každoročně ve velké míře prostřednictvím svých propagačních materiálů vybízí k útokům o vánočních svátcích.⁴² I proto patří vánoční trhy mezi často vyhledávaný cíl teroristických útoků.

Jedním z příkladů takového útoku je útok na berlínské vánoční trhy. Útočník ke spáchání útoku použil plně naplněný kamion, kterým vysokou rychlostí najel do návštěvníků akce. Davem ujel asi 50 až 80 metrů. Při útoku zemřelo 12 osob, téměř 50 bylo zraněno.⁴³ K útoku se přihlásil Islámský stát.⁴⁴

Dalším z útoků na vánoční trhy byl např. útok ve Štrasburku z 11. prosince 2018, kdy útočník začal střílet po lidech v těsné blízkosti vánočních trhů. Při útoku zemřely dvě osoby, další tři zemřely na následky zranění v nemocnici. K útoku se přihlásil Islámský stát.⁴⁵

³⁹ FEREBAUER, Václav. Byla to špinavá řezničina, stříleli lidi do hlavy, popsal útok policista. iDNES.cz, 14. XI. 2015. https://www.idnes.cz/zpravy/zahranicni/strileji-jednoho-po-druhem-psal-zraneny-svedek-utoku-v-parizi.A151114_144650_zahranicni_fer

⁴⁰ Přehledně: Co víme o teroru v Paříži. Novinky.cz, 15. XI. 2015.

<https://www.novinky.cz/zahranicni/evropa/386465-prehledne-co-vime-o-teroru-v-parizi.html>

⁴¹ Sebevražedný útok na koncertu pro náctileté v Manchesteru: 22 mrtvých včetně dětí. Novinky.cz, 23. V. 2017. <https://www.novinky.cz/zahranicni/438559-sebevrazedny-utok-na-koncertu-pro-nactilete-v-manchesteru-22-mrtvych-vcetne-deti.html>

⁴² Vlastní analýza příspěvků na SITE Intelligence Group, 2010-2019.

<http://www.siteintelgroup.com>; <https://ent.siteintelgroup.com/>

⁴³ Na vánoční trh v Berlíně vjel nákladník. Dvanáct mrtvých, desítky zraněných. iDNES.cz, 19. XII. 2016.

https://www.idnes.cz/zpravy/zahranicni/berlin-vanocni-trh-nakladni-vuz.A161219_204248_zahranicni_fer

⁴⁴ K útoku v Berlíně se přihlásil Islámský stát. ČT24, 20. XII. 2016.

<https://ct24.ceskatelevize.cz/svet/1988407-k-utoku-v-berline-se-prihlasil-islamsky-stat>

⁴⁵ Útok ze Štrasburku má pátou oběť, zemřel 35letý Polák. České noviny, 16. XII. 2018.

<https://www.ceskenoviny.cz/zpravy/utok-ze-strasburku-ma-patou-obet-zemrel-35lety-polak/1700014>

Městské oslavy Dne pádu Bastilly, Nice (14. července 2016)

Jedním z nejtragičtějších útoků nájezdem vozidla je útok na dav lidí sledující ohňostroj pořádaný v rámci oslav francouzského státního svátku. Při útoku zemřelo 86 osob a více než 400 bylo zraněno.⁴⁶ K útoku se přihlásil Islámský stát.⁴⁷

Festival country hudby Route 91, Las Vegas (1. října 2017)

Nejtragičtější střelecký útok v dějinách Spojených států amerických má na svědomí Stephen Paddock, střelec, který zaútočil na účastníky country festivalu v Las Vegas. Festivalu se v tu dobu účastnilo přes 22 000 osob. Útočník na účastníky festivalu střílel z okna svého pokoje v 32. patře hotelu poblíž místa konání akce. Při útoku zemřelo 58 osob a více než 500 bylo zraněno. V době útoku měl útočník u sebe více než deset zbraní.⁴⁸

Koncert kapely Žlutý pes, Brno (18. září 1993)

Příkladem incidentu spáchaného z řad nespokojených obyvatel místa konání akce je útok na zpěváka skupiny Žlutý pes Ondřeje Hejmu. Při koncertě skupiny na brněnském náměstí Svobody vystoupil pětadesátiletý senior na pódium a bodl zpěváka nožem do břicha. Důvodem byla údajná nervozita z hlasité hudební produkce. Pachatel byl potrestán dvouletou podmínkou.⁴⁹

Koncert kapely Lamb of God, Praha (24. května 2010)

Při koncertu americké kapely Lamb of God v pražském klubu Abaton došlo k incidentu, při němž jeden z účastníků zemřel. Při koncertě někteří z fanoušků lezli na pódium, zpěvák kapely Randy Blythe jim dal rázně najevo, že na pódiu nemají co dělat (údajně je bil pěstmi a shazoval z pódia). Jeden z fanoušků si při pádu poranil hlavu a na následky zranění zemřel. Při dalším koncertě v Praze (2012) byl zpěvák zatčen, z vazby byl však po zaplacení kauce propuštěn. O rok později zprostil zpěváka Pražský městský soud obžaloby. Dle soudu došlo k závažnému pochybení organizátora koncertu (nezajištění dostatečného počtu pracovníků bezpečnostní služby a nedodržení smluvních podmínek s kapelou).⁵⁰

⁴⁶ 86 mrtvých. Muž po více než měsíci podlehl zraněním z atentátu v Nice. Lidovky.cz, 19. VIII. 2016.
https://www.lidovky.cz/svet/muz-po-vice-vez-mesici-podlehl-svym-zranenim-z-atentatu-v-nice-pocet-mrtvych-vzrostl-na-86.A160819_192841_In-zajimavosti_ELE?recommendationId=00000000-0000-5000-8000-000000000000

⁴⁷ K odpovědnosti za masakr v Nice se přihlásil Islámský stát. ČT24, 16. VII. 2016.

<https://ct24.ceskatelevize.cz/svet/1848034-k-odpovednosti-za-masakr-v-nice-se-prihlasil-islamsky-stat>

⁴⁸ Nejtragičtější útok střelce v dějinách USA: v Las Vegas zavraždil skoro šedesát lidí, přes 500 zranil. ČT24, 2. X. 2017.

<https://ct24.ceskatelevize.cz/svet/2259694-z-hotelu-v-las-vegas-se-ozyva-strelba-na-miste-zasahuje-policie>

⁴⁹ Hlučné akce v centru: Pokuty organizátory neodradí. Televizní studio Brno – Česká televize. 9. I. 2013.

<http://www.ceskatelevize.cz/zpravodajstvi-brno/zpravy/210082-hlucne-akce-v-centru-pokuty-organizatory-neodradi/>

⁵⁰ HORÁK, Michal. Kauza Randy Blythe: Budte na koncertech opatrní. Musicweb.cz. 5. VI. 2013.

<http://www.musicweb.cz/publicistika/kauza-randy-blythe-budte-na-koncertech-opatrní>

Festival Vánoční cirkus, Brno (11. prosince 2011)

Příkladem násilného incidentu na kulturních akcích konaných v České republice je útok nespokojeného stánkaře na festivalu Vánoční cirkus v Brně. Kvůli sporům s pořadatelem akce najel jeden z nespokojených stánkařů dodávkou do cirkusového stanu, kde v tu dobu probíhal koncert Ivy Bittové. Koncertu se tou dobou účastnilo zhruba 200 osob. Akce musela být předčasně ukončena.⁵¹

Majetková kriminalita

Jak již bylo zmíněno, majetková kriminalita se na kulturních akcích vyskytuje poměrně často. Zloději využívají velké koncentrace osob, která jim umožňuje, že mohou čin provést téměř bez povšimnutí. Časté je také vykrádání stanů a zaparkovaných vozidel, které zloději (samostatně či v organizovaných skupinách) vykrádají v nepřítomnosti jejich majitelů či v noci, když spí.

Majetková kriminalita na hudebních festivalech

Krádeže jsou na hudebních festivalech velmi častým incidentem, což dokazují i následující příklady z posledních let:

- **Masters of Rock (Vizovice, 2018)** – policie již po prvním dni festivalu řešila sedm oznámení o vykradených stanech a jedno oznámení o vykradeném vozidlu. Zloději se zaměřili na mobilní telefony a peníze. Z jednoho stanu zloděj ukradl klíče od auta, z kterého následně odcizil mobilní telefon, powerbanku a peníze.⁵²
- **Pekelný ostrov (Holýšov, 2018)** – zloděj vykradl celkem šest stanů, v době, kdy v nich spali lidé a jedno vozidlo, v němž rovněž spal účastník festivalu. Škoda byla vyčíslena na 50 tisíc korun.⁵³
- **Sázavafest (Světlá nad Sázavou, 2018)** – příkladem dobré praxe, respektive dobře nastavených bezpečnostních opatření je zásah proti zlodějům na festivalu Sázavafest. Díky záběrům kamerového systému policejního monitorovacího vozidla, které bylo zaměřeno zejména na stanové městečko, a pohotové reakci policistů došlo k zadržení dvou osob, které vnikli minimálně do dvou stanů.⁵⁴

⁵¹ RICHTER, Jakub. Festival Vánoční cirkus skončil evakuací diváků, do šapitó najel dodávkou stánkař. Český Metropol. <http://www.tydeniky.cz/cz/menu/74/zajimavosti/clanek-12164-festival-vanocni-cirkus-skoncil-evakuaci-divaku-do-sapito-najel-dodavkou-stankar/>

⁵² FROLOVÁ, Irena. Policie už na počátku Masters of Rock řešila krádeže. Zlin.cz – informační server, 13. VII. 2018. ISSN 1214-6897. <http://zlin.cz/532544n-police-uz-na-pocatku-masters-of-rock-resila-kradeze>

⁵³ Zloděj vzal útokem festival Pekelný ostrov! Vybral několik stanů i auto. Qap.cz, 9. VII. 2018.

<https://www.qap.cz/object/zlodej-vzal-utokem-festival-pekelný-ostrov-vybral- nekolik-stanu-i-auto-98218>

⁵⁴ ČÍRTKOVÁ, Dana. Policisté zadrželi na Sázavafestu dva muže, kteří vnikli do několika stanů. Týdeník Policie, 27. VII. 2018.

<https://tydenikpolicie.cz/police-uz-na-pocatku-masters-of-rock-resila-kradeze>

- **Colours of Ostrava (Ostrava, 2017)** – v průběhu festivalu bylo zaznamenáno několik krádeží. Jednalo se o krádeže mobilních telefonů a peněženky ze zavazadel a krádež kabelky. Ve dvou případech došlo k vykradení zaparkovaných vozidel.⁵⁵

Filmový festival v Cannes (15.–26. května 2013)

Příkladem ze zahraničí je krádež na filmovém festivalu v Cannes. Zloději z hotelového pokoje ukradli sejf se šperky značky Chopard v hodnotě asi 20 milionů korun. Firma Chopard každoročně dodává hlavní festivalovou trofej Zlatou palmu a šperky, které propůjčuje hvězdám festivalu. Krádež se stala v době, kdy firma pořádala večírek. Nejspíše šlo tedy o organizovanou akci, zloději přesně věděli, kde se trezor nachází, jak v jakou dobu krádež provést.⁵⁶

Výtržnictví

Častým důvodem výtržnictví a drobných potyček na kulturních akcích je nadužívání alkoholu a dalších omamných látek či nesouhlas s programem či tematikou akce. Nejčastějšími projevy jsou drobné potyčky či poškození majetku.

Mezinárodní filmový festival Karlovy Vary (1.–9. července 2016)

Aktéry potyček nemusí být vždy jen návštěvníci akce, což dokazuje incident z Mezinárodního filmového festivalu Karlovy Vary. Po premiéře filmu Lucie: Příběh jedné kapely došlo v Becher's baru k hádce mezi režisérem a producentem tohoto filmu, která vyústila ve fyzické napadení. Jeden z aktérů byl údajně pod vlivem drog. Incident ukončil člen ochranky, který se v baru nacházel.⁵⁷

⁵⁵ Colours of Ostrava v plném proudu. Řeší se krádeže, návštěvníci kolabují z vedra. EuroZprávy.cz, 21. VII. 2017. <https://eurozpravy.cz/domaci/zivot/195964-colours-of-ostrava-v-plnem-proudu-resi-se-kradeze-navstevnici-kolabuji-z-vedra/>

⁵⁶ Krádež na festivalu: Z Cannes zmizely šperky za miliony. Aktuálně.cz, 17. V. 2013. <https://zpravy.aktualne.cz/zahranici/kradez-na-festivalu-z-cannes-zmizely-sperky-za-miliony/r~:article:779998/>

⁵⁷ HÖSCHLOVÁ, Hana. Rvačka po premiéře filmu Lucie: Byl zhulený hašíšem, dal jsem mu jen políček, tvrdí producent o konfliktu s režisérem. Blesk.cz, 11. VII. 2016. <https://www.blesk.cz/clanek/celebrity-karlovy-vary-festival-karlovy-vary-2016/406185/rvacka-po-premiere-filmu-lucie-byl-zhuleny-hasisem-dal-jsem-mu-jen-policek-tvrdi-producent-o-konfliktu-s-reziserem.html?page=5>

Koncert klasické hudby, Malmö (18. července 2018)

Po skončení koncertu orchestru lipského Gewandhausu došlo k hádce mezi dvěma účastníky koncertu a následnému fyzickému napadení. Důvodem byla žena, která v průběhu koncertu hlasitě šustila balíčkem žvýkaček, který jí muž, který seděl vedle ní, vytrhl z ruky a hodil na zem. Žena se po koncertě proti tomuto činu slovně ohradila a dala dotyčnému muži facku, k útoku na muže se přidal i její doprovod. Incident se obešel bez vážných zranění.⁵⁸

Hudební festival HRADY CZ, Točnick (13.–14. července 2018)

Ke kurióznímu případu došlo na hudebním festivalu na Točníku. Účastníci se zde poprali kvůli trhanému masu, které jedni ze stánkařů prodávali. Prodejce lidem ve frontě oznámil, že má k prodeji posledních šest burgerů, načež se ve frontě strhla rvačka, jejímž výsledkem bylo jedno zranění.⁵⁹

Koncert Rogelia Martineze, Mexiko (7. července 2014)

Tragický dopad měla potyčka mezi několika účastníky koncertu Rogelia Martineze, který se odehrál v uzavřeném areálu ve městě Mexiko. Několik návštěvníků koncertu po sobě začalo házet lahve. Ostatní účastníci se v panice začali tlačit k hlavnímu východu, 20 osob muselo být převezeno do nemocnice, z toho tři svým zraněním podlehli. Koncertu se účastnilo téměř 20 000 osob.⁶⁰

Naturogenní incidenty

Naturogenní výzvy sužují zejména outdoorové typy akcí. V některých případech je pořadatel donucen ke změně programu či k přerušení akce, v extrémních případech pak i k jejímu zrušení. Největšími hrozbami jsou teplotní extrémy, bouřky a déšť.

Colours of Ostrava, Ostrava (19.–22. července 2017)

V první den festivalu Colours of Ostrava se u vstupu v důsledku nového odbavovacího systému tvořily dlouhé fronty, v nichž někteří návštěvníci strávili až 2,5 hodiny. Naneštěstí bylo v ten den velké vedro a zhruba dvacet návštěvníků z toho důvodu ve frontě zkolabovalo. Členové ostravského Červeného kříže rozdávali lidem vodu a vytahovali kolabující z davu.⁶¹

⁵⁸ Rvačka při provedení Mahlerovy Páté symfonie. OperaPlus, 22. X. 2018.

<https://operaplus.cz/rvacka-pri-provedeni-mahlerovy-pate-symfonie/>

⁵⁹ O trhané maso se na letních festivalech HRADY CZ strhla rvačka. Týden.cz, 18. VII. 2018.

https://www.tyden.cz/rubriky/relax/apetit/o-trhane-maso-se-na-letnich-festivalech-hrady-cz-strhla-rvacka_489458.html

⁶⁰ Potyčka na koncertě přerostla v paniku, dav ušlapal tři lidi. EuroZprávy.cz, 7. VII. 2014.

<https://eurozpravy.cz/zahranicni/amerika/97185-potycka-na-koncerte-prerostla-v-paniku-dav-uslapal-tri-lidi/>

⁶¹ JANALÍK, Stanislav. Tisíce lidí čekaly hodiny u vstupu. Festival Colours of Ostrava měl velké problémy s nápojem návštěvníků. iROZHLAS.cz, 20. VII. 2017. https://www.irozhlas.cz/kultura/hudba/fronty-pred-branami-a-lide-bez-pasku-festival-colours-ostrava-nezvladl-napor_1707200746_ako

Během prvních dvou dnů ošetřili zdravotníci okolo 500 osob, většinou šlo o kolapsy z vedra, alergické reakce, poranění končetin, zažívací problémy a intoxikace alkoholem.⁶²

Letní lounské vábení, Louny (14.–16. srpna 2015)

Týden před konáním akce bylo nařízením Ústeckého kraje vyhlášeno zvýšené nebezpečí vzniku požárů pro celé území kraje. Důvodem vyhlášení byly extrémní teploty a dlouhotrvající sucha. Nařízení obsahovalo zákazy, omezení a povinnosti, které ovlivnily mimo jiné i pořádání akce. Pořadatel musel zrušit některé body programu, a to ohňostroj, lampionový průvod a vypouštění nebeských luceren.⁶³

Hudební festival Rock am Ring, Mendig (3.–5. června 2016)

První večer zasáhla festival silná bouřka. Úder blesku zranil 42 osob, které byly převezeny do nemocnice. Silný vítr a déšť zdemoloval stanové městečko. V důsledku bouře byl festival přerušen. Pořadatel zkontaktoval situaci s příslušnými orgány a poté byla akce znovu obnovena. Festivalu se účastnilo přes 90 000 osob. Nebylo to poprvé, co se festival potýkal s podobnou situací, v roce 2015 muselo být po zásahu bleskem převezeno do nemocnice 33 osob.⁶⁴

Technogenní incidenty

Riziko technogenních incidentů souvisí s náročností vybavení akce (zejm. stany, tribuny, pódia, stožáry, obrazovky, osvětlení aj.). Technogenní incidenty mohou být různé povahy, přičemž jde většinou o nehody či únavu materiálu. Konkrétně jde např. o uvolnění či zřícení konstrukcí, požár či výbuch, zřícení stropu. Vhodným opatřením je např. kontrola stavu těchto zařízení.

Koncert Jasona Derula, Praha (25. října 2018)

Krátce před začátkem koncertu Jasona Derula v pražských Holešovicích, došlo ke zřícení části pódia a ke vznícení některých LED panelů. Organizátoři akce se snažili vzniklý incident vyřešit, ale koncert musel být z bezpečnostních důvodů i tak zrušen. Po několikahodinovém čekání proběhl alespoň krátký, improvizovaný koncert na balkóně nad hlavním vchodem do haly. Koncert však musel skončit do 22 hodiny, tak aby nedošlo k rušení nočního klidu.⁶⁵

⁶² Colours of Ostrava v plném proudu. Řeší se krádeže, návštěvníci kolabují z vedra. EuroZprávy.cz, 21. VII. 2017. <https://eurozpravy.cz/domaci/zivot/195964-colours-of-ostrava-v-plnem-proudu-resi-se-kradeze-navstevnici-kolabuji-z-vedra/>

⁶³ STEKLÁ, Lucie. Lounské vábení bez ohňostroje a lampiónů. Ohře media, 13. VIII. 2015. <http://www.ohremedia.cz/clanek/3699-lounske-vabeni-bez-ohnostroje-a-lampionu>

⁶⁴ Zuřivá bouře: Blesk zranil na festivalu Rock am Ring 42 lidí. TV Nova; tn.cz, 4. VI. 2016. <http://tn.nova.cz/clanek/zuriva-boure-blesk-zranil-na-festivalu-rock-am-ring-42-lidi.html>

⁶⁵ EICHLER, Jakub. V Holešovicích se zřítla část pódia, duo Marcus & Martinus nevystoupilo, Derulo zpíval z balkonu. Lidovky.cz, 26. X. 2018. https://www.lidovky.cz/relax/zajimavosti/zklamani-fanousci-zkraceny-prazsky-koncert-jasona-derula-probeh-na-balkone.A181026_094227_In-zajimavosti_jei

Festival Tomorrowland, Barcelona (21.–23. a 28.–30. července 2017)

V poslední den konání festivalu Tomorrowland došlo k rozsáhlému požáru na hlavní scéně. Důvodem byla údajně technická závada. V důsledku incidentu bylo ošetřeno dvacet osob kvůli úzkosti a modřinám. Požár se podařilo uhasit již po 35 minutách od jeho prvního ohlášení. Během incidentu byly na hlavních obrazovkách promítány instrukce pro účastníky akce spolu s vyobrazením únikové cesty. Z areálu festivalu bylo evakuováno 22 143 osob, akce byla zrušena.⁶⁶

Kulturní a sportovní festival O Marisquino, Vigo (10.–12. srpna 2018)

Koncert, během něhož se incident stal je součástí třídenního festivalu O Marisquino. Koncert se konal na pobřeží, na němž byla umístěna dlouhá dřevěná lávka, na níž stálo v době koncertu mnoho návštěvníků akce. V průběhu koncertu se, zřejmě kvůli velkému zatížení (účastníci akce skákali), lávka zřítla. Pod lávkou byly betonové bloky a voda, do níž byli vysláni potápěči. Při incidentu bylo zraněno 316 osob.⁶⁷

Vánoční trhy, Bratislava (23. listopadu – 22. prosince 2018)

V prvním týdnu trvání vánočních trhů, konkrétně 28. listopadu, došlo na bratislavských vánočních trzích k výbuchu propanbutanových lahví a následnému požáru. K výbuchu došlo ve stánku s občerstvením, který oficiálně nebyl součástí trhů (neměl s pořadatelem podepsanou nájemní smlouvu). Požár poškodil několik budov, jeden člověk utrpěl popáleniny. Všichni návštěvníci vánočních trhů (několik desítek) byli z náměstí evakuováni a trhy byly přerušeny.⁶⁸

⁶⁶ Hudební festival ve Španělsku zachvátil požár. Evakuováno bylo 22 tisíc lidí. Lidovky.cz, 30. VII. 2017. https://www.lidovky.cz/svet/hudebni-festival-ve-spanelsku-zachvatil-pozar-evakuovano-bylo-22-tisic-lidi.A170730_130534_In_zahranici_ELE

⁶⁷ Na festivalu ve Vigu se pod skákajícími diváky zřítla tribuna, 316 zraněných. Novinky.cz, 13. VIII. 2018. <https://www.novinky.cz/zahranicni/evropa/480424-na-festivalu-ve-vigu-se-pod-skakajicimi-divaky-zritila-tribuna-316-zranenych.html>

⁶⁸ VILČEK, Ivan. Výbuch na bratislavském vánočním trhu, náměstí museli evakuovat. Novinky.cz, 28. XI. 2018. <https://www.novinky.cz/zahranicni/evropa/490509-vybuch-na-bratislavskem-vanocnim-trhu-namesti-museli-evakuovat.html>

Praktická část – pořádání kulturních akcí v České republice

V předchozí části studie byla probrána potřebná teorie k tématu zajišťování bezpečnosti kulturních akcí. V následujících kapitolách bude daná teorie demonstrována na třech pořádaných akcích v České republice.

Z nepřeberného množství pořádaných kulturních akcí pořádaných v České republice, byly pro potřeby této studie vybrány tři typově odlišné akce, a to:

- Festival České hrady.CZ – Točnick;
- Dočesná;
- Rozsvícení vánočního stromu na Staroměstském náměstí v Praze.

Uvedené akce se významně liší zejména z hlediska jejich typu (tématiky), významnosti, velikosti a místa konání akce. Výběr takto rozdílných akcí byl cílený. Právě díky jejich rozdílnosti lze z jejich vzájemného porovnání vyzorovat, jaké charakteristiky jsou pro zabezpečování akcí prvořadé a jak se zabezpečování akcí na jednotlivých úrovních liší.

Hudební festival České hrady.CZ – Točnick je součástí festivalu Hrady CZ. Akce je zaměřená na hudební vystoupení českých a slovenských interpretů. Jde o vícedenní akci, s možností přespání ve vytvořených stanových městečkách. Festival se koná v blízkosti hradu Točnick, na který mají účastníci festivalu vstup zdarma (v rámci sobotní vstupenky).

Dočesná je pivní festival konaný převážně v historickém centru města Žatec. Součástí akce je také bohatý hudební program, který na akci přiláká velké množství osob. Program akce se koná na několika místech, mezi kterými účastníci akce volně přecházejí, akce tak zasahuje téměř do celé oblasti města Žatec. Návštěvnost akce každoročně převyšuje počet obyvatel města.

Slavnostní rozsvícení vánočního stromu v Praze se každoročně koná v předvánoční čas na Staroměstském náměstí, tedy v historickém centru hlavního města. Právě místo a doba konání akce představuje spolu s její symbolikou (křesťanské svátky) velkou výzvu při zajišťování bezpečnosti této akce.

Klíčovými zdroji informací se pro tuto kapitolu staly zejména rozhovory se zainteresovanými aktéry zmíněných akcí. Konkrétně se jedná například o rozhovory s pracovníky oddělení krizového managementu Magistrátu hlavního města Prahy, s bývalým ředitelem Městské policie Žatec, se starostkou města Žatec, s členem pořadatelského týmu festivalu Hrady CZ či s účastníky akcí. Mezi další zdroje patřily veřejně přístupné materiály a vlastní zkušenosti.

Festival České hrady.CZ – Točnick

Hrady CZ jsou putovním hudebním festivalem, který se dále člení na České hrady.CZ a Moravské hrady.CZ. V roce 2019 proběhne již 15. ročník festivalu Hrady CZ (část Moravské hrady.CZ je mladší, pořádá se 10. rokem).⁶⁹ Zajímavostí tohoto festivalu je, že se jednotlivé akce konají v těsné blízkosti hradů a zámků, čímž festival pomáhá rozvoji turistického ruchu v regionech. V ceně vstupenky na festival je zahrnuta i prohlídka památky, u které se akce koná. Festival je multižánrový a každoročně jsou součástí jeho programu vystoupení populárních českých a slovenských interpretů.⁷⁰

Česká část festivalu se odehrává postupně na pěti místech, a to konkrétně u hradů Točnick, Kunětická Hora, Švihov, Rožmberk nad Vltavou a Bezděz. Moravská část festivalu se odehrává postupně na třech místech, a to u zámku Hradec nad Moravicí a v těsné blízkosti hradů Veveří a Bouzov. Jednotlivé festivaly probíhají v letních měsících (převážně v červenci a srpnu).

Pro potřeby této studie byla k následující analýze a srovnání vybrána jen jedna z akcí projektu Hrady CZ, a to konkrétně festival pořádaný u hradu Točnick.

Festival České hrady.CZ – Točnick (někdy také uváděn jako Točnick–Žebrák) se koná ve Středočeském kraji u města Žebrák. Festival se každoročně koná v polovině července a zahajuje tak sezónu akcí projektu Hrady CZ. Jde o akci vícedenní, jejíž program začíná vždy v pátek odpoledne a končí v sobotu v nočních hodinách. Pořadatel akce umožňuje návštěvníkům přespání ve stanových městečkách v těsné blízkosti areálu festivalu.

Areál festivalu se nachází na loukách pod hradem Točnick. Pro účastníky byly v roce 2018 připraveny čtyři parkoviště v obci Točnick a také byla zavedena autobusová kyvadlová doprava od železniční stanice Hořovice.

⁶⁹ České a Moravské hrady. Ticketstream.

<https://www.ticketstream.cz/tsp/ts1website/st/ceske-a-moravske-hrady-cz>

⁷⁰ O festivalu. ČESKÉ HRADY.CZ; Nedomysleno. <http://www.ceskehrady.cz/o-festivalu/>



Ilustrace: Plánek areálu festivalu České hrady.CZ – Točnick (2018).⁷¹

Jak je patrné z uvedeného plánu, v areálu jsou zajištěny toalety, dostatečné množství stánků s občerstvením a tzv. chill out zóny, kde se mohou účastníci osvěžit a ukrýt do stínu. Vedle pódíí se nachází stanoviště zdravotnické pomoci. Mezi další služby pro návštěvníky patří wi-fi zóny, posílení mobilního signálu, vytvořená mobilní aplikace, úschovna kol a zavazadel či obchod s potravinami.

Před areálem je vytyčený prostor pro stanová městečka, která byla v roce 2018 trojího typu – standard (zdarma), VIP kemp a VIP kemp Plus. VIP kempy jsou oproti standardnímu stanovému městečku oplocené, hlídané a osvětlené. Nachází se v nich také sprchy a umývárny s teplou vodou, úschovny a možnost dobítí mobilních telefonů.⁷² VIP kemp plus návštěvníkům navíc nabízí připravené vybavení pro přenocování (postavený stan, karimatky a spacáky).⁷³ Ve standardním stanovém městečku jsou zajištěny toalety, voda a odpadkové koše.

Charakteristika akce na základě typologie

V následující části bude festival České hrady.CZ – Točnick na základě svých vlastností charakterizován, a to dle uvedené typologie.

Místo konání akce

⁷¹ Točnick – line-up. Hradý CZ; Nedomysleno.

http://www.hrady.cz/program/TOCNIK-line-up-13.---14.-7.__s106x572.html

⁷² VIP hradní kempy. ČESKÉ HRADY.CZ; Nedomysleno. <http://www.ceskehrady.cz/practicke/vip-hradni-kempy/>

⁷³ Tisková zpráva. Festival Hradý CZ startuje na Točnicku. ParlamentníListy.cz, 4. VII. 2018.

<https://www.parlamentnilisty.cz/zpravy/tiskovezpravy/Festival-Hradý-CZ-startuje-na-Tocniku-542695>

Akce se koná pod širým nebem, jde tedy o akci outdoorovou. Akce se koná v ohraničeném prostoru, který umožňuje provádění vstupních prohlídek návštěvníků akce. Akce tohoto typu jsou vždy závislé na počasí. Vzhledem k tomu, že se areál nachází pod kopcem, na louce a v těsné blízkosti lesa, mohly by mít nepříznivé meteorologické podmínky vážné důsledky.

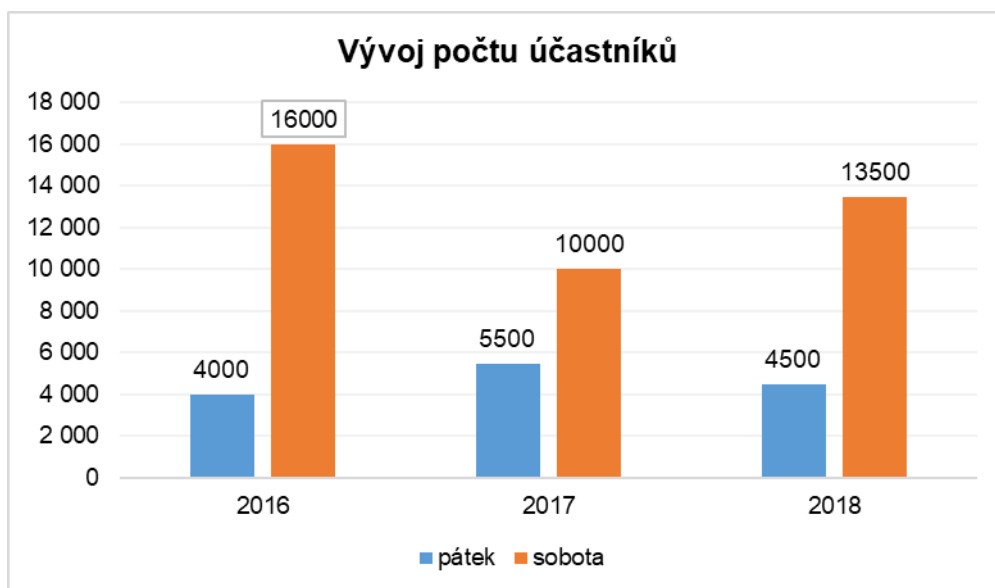
Symboličnost akce

Akce se nepojí s žádnou symbolikou. Případné incidenty však mohou vyvolat i osobní antipatie vůči některým účinkujícím či návštěvníkům akce.

Počet účastníků

Každoročně akci navštíví více jak 10 000 návštěvníků, na základě toho se festival řadí mezi středně velké akce.

Vývoj návštěvnosti posledních let znázorňuje následující graf. V roce 2017 byla návštěvnost akce z uvedených příkladů nejmenší, a to s největší pravděpodobností kvůli nepříznivému počasí, které akci provázelo.



Graf: Vývoj počtu účastníků festivalu České hrady.CZ – Točnick.⁷⁴

⁷⁴ Vlastní zpracování dle:

PUČELÍKOVÁ, Marcela. Festival "Hrady" se na Točnicku obešel bez narušení veřejného pořádku. Policie České republiky, 18. VII. 2016.

<https://www.policie.cz/clanek/festival-hrady-se-na-tocniku-obešel-bez-naruseni-verejneho-poradku.aspx>

PUČELÍKOVÁ, Marcela. Festival "Hrady" se na Točnicku obešel bez narušení veřejného pořádku. Policie České republiky, 18. VII. 2017.

<https://www.policie.cz/clanek/festival-hrady-se-obešel-bez-naruseni-verejneho-poradku.aspx>

PUČELÍKOVÁ, Marcela. Festival „Hrady“ na okrese Beroun. Policie České republiky, 17. VII. 2018.

<https://www.policie.cz/clanek/festival-hrady-na-okrese-beroun.aspx>

Délka konání akce

Z pohledu délky konání akce jde o akci střednědobou. Akce se koná v rozmezí dvou dní, jak již bylo zmíněno, začíná v pátek odpoledne a končí v sobotu v nočních hodinách. Velké množství účastníků však, díky možnosti přespání ve stanových městečkách, zůstává v okolí areálu akce až do neděle. Z tohoto pohledu jde o akci třídní. Jednotlivé části festivalu (stanová městečka, areál, parkoviště) jsou od sebe odděleny a nezasahují do vymezených cest pro vozidla integrovaného záchranného systému.

Lokalita konání akce

Festival se koná na loukách pod hradem Točnín, v těsné blízkosti obce Točnín a nedaleko města Žebrák, jde tedy o mimoměstskou akci. I tak je však zatížení okolních obcí velké, a to zejména z hlediska dopravy (v obcích jsou připravena veškerá parkoviště pro účastníky). Díky blízkosti areálu akce obci zatěžuje okolí také hlasitá hudební produkce.

Význam akce

Festival je zaměřen na vystoupení českých a slovenských interpretů. Lze tedy říci, že se jedná o akci mezinárodní. Při zabezpečování akce je však nutné vnímat markantní rozdíl mezi eventy, jejichž součástí jsou vystoupení velkých světových hvězd, kvůli kterým na akci přijede velké množství účastníků ze zahraničí a eventy se slovenskými interprety. Při volbě bezpečnostních opatření je tedy nutné vnímat charakteristiku významu akce v korelaci s dalšími charakteristikami.

Cílové skupiny

Akce je přístupná všem, vstup je limitován pouze koupí vstupenky. Jde tedy o akci otevřenou s placeným vstupem.

Vstup na festival není omezen věkovou hranicí. Nejvíce návštěvníků je ve věku 20–30 let.⁷⁵ Na akci není dovolen pouze vstup se psy a dalšími zvířaty.

Periodicita pořádání akce

Festival na Točníku se každoročně pořádá na stejném místě, téměř ve stejnou dobu. Jde tedy o akci pravidelnou. Při zabezpečování festivalu mohou pořadatelé navázat na dobrou praxi z předchozích ročníků akce a vyvarovat se zjištěným nedostatkům. Z tohoto důvodu je vhodné udělat po skončení festivalu zhodnocení akce, a to nejlépe se všemi zainteresovanými aktéry. Vhodným nástrojem pro zhodnocení akce je SWOT analýza.⁷⁶

⁷⁵ Organizátor: Na "Hrady" chodí více lidí, než jsme čekali. České noviny, 31. VII. 2009.

<https://www.ceskenoviny.cz/zpravy/organizator-na-hrady-chodi-vice-lidi-nez-jsme-cekali/390746>

⁷⁶ SWOT analýza – strategická analýza zhodnocující vnější a vnitřní faktory. Zhodnocuje silné a slabé stránky projektu a jeho příležitosti a hrozby.

Analýza bezpečnostních výzev

Největší bezpečnostní výzvy při pořádání tohoto festivalu, v návaznosti na uvedené charakteristiky, představují – délka konání akce, místo konání akce a počet účastníků.

Pořadatel vždy musí zajistit bezpečnost akce po celou dobu jejího konání, u vybrané akce se tedy konkrétně jedná o dva dny. Po prvním dni akce je nutné areál připravit na další den (uklidit areál a zkontrolovat konstrukce a další technické zabezpečení akce atd.). Další výzvou je zabezpečení stanových městeček. Na vybrané akci pořadatel zřizuje VIP kempy, které jsou hlídané soukromou bezpečnostní agenturou, důležité je však také provádění kontrol nezpлатněného stanového městečka. Ve stanových městečkách mimo násilné činy, výtržnictví či majetkovou kriminalitu hrozí také například vznik požáru.

Akce konané pod širým nebem jsou závislé na dobrých meteorologických podmínkách. Extrémní meteorologické jevy mohou zapříčinit zrušení či přerušování akce. Bezpečnostní výzvu v tomto ohledu představuje i místo, v kterém se akce koná (pod kopcem, na louce a v blízkosti lesa).

Z mnoha hledisek je velkou bezpečnostní výzvou vysoká návštěvnost akce, respektive velká koncentrace osob na jednom místě.

Antropogenní bezpečnostní výzvy

Festival prozatím nečelil žádným závažným násilným činům. V návaznosti na proběhlé teroristické útoky cílené na kulturní akce však pořadatelé posilují a obohacují nastavená bezpečnostní opatření (např. umístění mechanických zábran proti nájezdu vozidlem, působení bezpečnostních pracovníků v civilu zaměřující se na detekci podezřelého chování a předmětů, spolupráce s bezpečnostními složkami státu, provádění analýzy hrozeb a vyhodnocení rizik).

Díky tomu, že se areál festivalu nenachází přímo u silničních komunikací a díky nerovnému terénu místa konání akce, je míra rizika nájezdu vozidlem podstatně menší nežli u ostatních modů operandi (např. útok střelnou či chladnou zbraní, sebevražedný útok výbušninou, nástražný výbušný systém aj.).

Typickými incidenty na tomto typu akcí jsou drobné výtržnictví, potyčky či verbální útoky. Tyto incidenty jsou často spojeny s nadužíváním alkoholu či jiných omamných látek. V roce 2018 se na festivalu stal kuriózní incident, a to sice rvačka ve frontě na trhané maso, která se strhla poté, co majitel stánku prohlásil, že zboží dochází.

V souvislosti s možností přespání je nutné počítat s tím, že by se případné incidenty mohly stát i v prostoru stanových městeček. Mimo již zmíněných typů násilných činů je zde riziko znásilnění či dalších forem sexuálního násilí.

Jak již bylo zmíněno, velmi častým fenoménem na letních festivalech je majetková kriminalita. Účastníci festivalu České hrady.CZ – Točnick mohou za poplatek využít úschovny kol a batohů, která se nachází u vstupu do areálu. Časté jsou také případy vykrádání stanů. V tomto ohledu mohou účastníci využít VIP kempů, které jsou hlídané soukromou bezpečnostní službou.

Naturogenní bezpečnostní výzvy

Vzhledem k době konání festivalu (červenec) patří mezi největší bezpečnostní výzvy naturogenního typu teplotní extrémy (teplo), déšť, vítr či bouřky.

Bezpečnostní výzvu představuje v tomto ohledu zejména již zmíněný charakter místa konání akce (louka a nerovnost terénu, blízkost lesa). Obě pódia, tedy centrum dění festivalu, jsou umístěny co nejdále od lesa, nicméně je nutné podotknout, že při silném větru mohou technické konstrukce (pódia, obrazovky, stožáry aj.) samy o sobě představovat nebezpečí.

Při silném dešti je problémem vznikající bahno, které může mít za následek zranění účastníků. Vydatný déšť a následné silné rozbahnění terénu doprovázel festival například v roce 2017.⁷⁷

Pro případ vysokých teplot mají pořadatelé připravené dostatečné množství pitné vody a účastníky mohou také osvěžit hasičské kropicí vozy.⁷⁸ Vhodným opatřením jsou také chill-out zóny, kde se účastníci mohou osvěžit a zrelaxovat.

Doposud nenastala situace, kdy by pořadatelé museli kvůli nepřízní počasí festival zrušit či přesunout, jak tomu bylo například u jiného festivalu z projektu Hrady CZ (Rožmberk nad Vltavou). Pořadatelé tehdy museli kvůli podmáčenému fotbalovému hřišti, kde se měl festival konat, přistoupit k přesunutí akce na jiné místo.⁷⁹

⁷⁷ KUČEROVÁ, Aneta. Hrady odstartovány bahenním peklem. IZUN.eu; Univerzitní noviny České zemědělské univerzity, 20. VII. 2017. <https://www.izun.eu/out-of-czu/hrady-odstartovany-bahennim-peklem>

⁷⁸ Festival Hrady CZ startuje na Točnicku. Kudy z nudy. CzechTourism, 11. VII. 2016. <https://www.kudyznudy.cz/Aktuality/Festival-Hrady-CZ-startuje-na-Tocniku.aspx>

⁷⁹ ŠPULÁK, Jaroslav. Organizátor festivalu Hrady CZ Viktor Souček: Žijeme si vlastním životem. Novinky.cz, 10. VII. 2018. <https://www.novinky.cz/kultura/477386-organizator-festivalu-hrady-cz-viktor-soucek-zijeme-si-vlastnim-zivotem.html>

Technogenní bezpečnostní výzvy

Z pohledu technogenních bezpečnostních výzev lze považovat za rizikový zejména prostor kolem pódíí a dalších technických konstrukcí (např. stanů a stánků s občerstvením). Důvodem případného incidentu nemusí být jen již zmíněné meteorologické jevy, ale například i nedodržení či zanedbání správného postupu při stavbě technických konstrukcí, únava materiálu apod. Další riziko představují tlakové lahve s technickými plyny, které se nachází například v některých stáncích s občerstvením. Subjekty, které tyto prostředky používají, musí zajistit podmínky pro jejich bezpečný provoz.

K předcházení incidentům technogenní povahy zabezpečují pořadatelé koordinátora BOZP (bezpečnost a ochrana zdraví při práci), který provádí dohled při výstavbě a bourání technických konstrukcí.

Aktéři a jejich činnosti při zabezpečování akce

Za zabezpečení festivalu nese odpovědnost pořadatel. Jeho úkolem je akci naplánovat a zajistit tak, aby byla zajištěna bezpečnost všech zúčastněných osob (účinkujících, účastníků, personálu, stánkařů atd.). Pro bezproblémový průběh akce je však nutná dokonalá spolupráce mezi všemi zainteresovanými aktéry.

Pořadatelé a organizátoři akce

Organizátory akce jsou společnosti Nedomyslno, s. r. o. a Riff Raff, s. r. o. V rámci pořádání akce jsou organizátoři inovativní, snaží se předcházet konfliktům a reagují na změny v bezpečnostním prostředí (například na sílící útoky na měkké cíle). Účastníkům akce se snaží nabízet co největší komfort a neustále pracují na zdokonalování akce. Některými inovacemi pomáhají snižovat míru rizika vzniku některých incidentů (např. snížení místy rizika krádeží poskytnutím možnosti úschovny kol a batohů či zřízením hlídaných a oplocených VIP kempů).

V období před konáním akce musí organizátoři zažádat o povolení na příslušných úřadech. V rámci prevence vypracovávají pořadatelé příslušnou dokumentaci (požární dokumentaci, návštěvní řád festivalu, evakuační plány aj.). V návštěvním řádu festivalu jsou vytyčena závazná pravidla chování účastníky akce. Návštěvní řád platí nejen pro oplocený areál festivalu, ale také pro parkoviště, stanová městečka, přilehlé komunikace a obslužné plochy.

Neopomenutelnou činností pořadatelů je také navázání spolupráce s dalšími aktéry podílejícími se na pořádání akce. Z hlediska bezpečnosti jde zejména o zdravotnické zajištění akce, požární zabezpečení akce, zajištění soukromé bezpečnostní služby a dalších subjektů. Před konáním akce se jasně vymezí povinnosti jednotlivých aktérů a forma jejich spolupráce.

V areálu musí být vymezeny nástupní plochy pro vozidla IZS a minimálně tři únikové východy, které musí být řádně označené a přístupné po celou dobu konání akce. S případnou evakuací souvisí i nutnost zachování volného koridoru podél plotů areálu (za stánky) v šíři tří metrů.

Organizátor také zařizuje již zmíněnou činnost koordinátora BOZP, který provádí dohled nad výstavbou a bouráním areálu a před počátkem akce provádí kontrolu celého areálu. Zjistí-li při kontrole koordinátor nedostatky, je nutné je ihned odstranit. Bez souhlasu koordinátora nelze areál zpřístupnit veřejnosti.

Obec Točnick

Festival se koná v katastrálním území malé obce Točnick, která má 235 obyvatel.⁸⁰ Počet návštěvníků akce, kteří v obci parkují a přecházejí skrz ní k areálu akce, tedy mnohonásobně převyšuje počet obyvatel. Je tedy pochopitelné, že konání akce obec významně ochromuje, což je patrné například na tvorbě kolon vozidel, která chtějí zaparkovat na vymezených parkovištích.

Průběh festivalu může obec regulovat vydáním obecně závazných vyhlášek. Akce se týká obecně závazná vyhláška obce Točnick č. 1/2017, o nočním klidu. Touto vyhláškou obec festival řadí mezi výjimečné případy, při nichž nemusí být dodržována doba nočního klidu.

Policie České republiky

Na zabezpečení akce se podílejí desítky policistů z Územního odboru Beroun. Konkrétně jde o policisty z obvodních oddělení, dopravního inspektorátu a kriminalisty.

Policisté dohlížejí zejména nad dodržováním veřejného pořádku a nad bezpečností a plynulostí silničního provozu. V rámci nastavených opatření policisté monitorují místo konání akce a jeho okolí.

Každoročně se policisté zaměřují na kontrolu odjíždějících vozidel. V roce 2018 policisté při kontrolách například zjistili, že 23 osob řídilo pod vlivem alkoholu či jiných omamných látek, celkem policisté zkontrolovali 450 vozidel.⁸¹

Požární a zdravotnické zabezpečení akce

V rámci požární ochrany pořadatelé spolupracují se sborem dobrovolných hasičů, zřizují preventivní požární hlídku a zajišťují vybavení areálu povinnými pomocnými hasicími prostředky.

Zřízená preventivní požární hlídka se skládá ze tří členů, přičemž jeden z členů je člen sboru dobrovolných hasičů, který je na akci přítomen. Požární hlídka má stálé stanoviště u pódíí, jejich činnost však spočívá v kontrole zajištění požární ochrany v celém areálu akce, což zajišťují pravidelnými pochůzkami.

⁸⁰ Informace o obci Točnick. Obec Točnick, 2019. <http://www.tocnik-obec.com/162-informace-o-obci-tocnik>

⁸¹ PUČELÍKOVÁ, Marcela. Festival „Hrady“ na okrese Beroun. Policie České republiky, 17. VII. 2018. <https://www.policie.cz/clanek/festival-hrady-na-okrese-beroun.aspx>

Přítomnost zdravotnického personálu na akci zajišťují také pořadatelé akce. V areálu je vytvořeno stanoviště zdravotnické pomoci, kde zdravotníci poskytují základní ošetření, je-li to nutné, zprostředkují převoz postiženého do zdravotnického zařízení.

Soukromá bezpečnostní služba – Ares Group s.r.o.

Na zabezpečování festivalu se významně podílí také soukromá bezpečnostní služba, konkrétně společnost Ares Group. V roce 2018 se na zabezpečení akce podílela tato společnost v kooperaci s agenturou Kotek security. Pracovníci soukromých bezpečnostních agentur provádějí vstupní kontrolu návštěvníků a případně i jejich zavazadel, čímž mohou zamezit tomu, aby účastníci vnášeli do areálu nepovolené předměty. Pracovníci mohou být tedy první, kdo odhalí podezřelé osoby. Je tedy nutné, aby byli pracovníci řádně proškoleni v oblasti detekce podezřelého chování a předmětů. V rámci řešení konfliktů je také nutné ovládat krizovou komunikaci.

Soukromá bezpečnostní služba může z areálu vykázat osoby, které nerespektují pravidla stanovená Návštěvním řádem festivalu či osoby, které nedbají pokynů organizátorů či preventivní požární hlídky.

Pracovníci soukromé bezpečnostní služby dále hlídají prostor celého areálu festivalu po ukončení programu (tedy v noci z pátku na sobotu), včetně zvýšené ostrahy prostoru pódíí a zázemí pro účinkující.

Ostatní subjekty

Důležitou roli při zajišťování bezpečnosti akce hrají také další subjekty, které nemají bezpečnost primárně na starost. Patří mezi ně firma JOHNNY SERVIS s. r. o., která poskytuje pronájem mobilních toalet a dalšího sanitárního vybavení, plotů a dalšího zařízení.

Důležité je také zajištění úklidu areálu mezi jednotlivými dny konání akce a v jejich průběhu.

V neposlední řadě je důležitá spolupráce s hradem Točnick, který díky pořádání festivalu navštíví velké množství osob.

Dočesná

Dočesná (známá též jako Žatecká Dočesná) je dvoudenní kulturní akcí, která se každoročně koná na začátku září ve městě Žatec. Jde o akci zaměřenou na oslavy chmele a piva s nejdelsí tradicí v České republice, které se v roce 2018 účastnilo 60 pivovarů.⁸² V roce 2019 se bude konat již 62. ročník.

Akce je každoročně doprovázena bohatým hudebním programem, jehož součástí jsou vystoupení známých i méně známých interpretů.

Místa konání akce se z důvodu stále se navyšujícího počtu účastníků mnohokrát rozšiřovala a modifikovala. Centrum dění je v historické části města, na náměstí Svobody, kde je před radnicí umístěno hlavní pódium. Kapacita náměstí je však omezená, a tak pořadatel přistoupil k rozšíření konání akce na více míst.

Mimo hudebního programu jsou součástí akce také soutěže (například v tanci s korbelem na hlavě), program na Historickém tržišti (ukázky dobových řemesel, dobové prodejní stánky, rytířské souboje, programy pro děti aj.), pouťové atrakce, animační programy pro rodiče s dětmi v Klášterní zahradě aj. Důležitou součástí akce je také odborná degustace pív (určená jen pro odbornou veřejnost), která se koná v tamním Chmelařském institutu. Součástí doprovodného programu je také, mimo jiné, program konaný ve skateparku – festival Skatečesná, Streetball cup a festival Underwall (zaměřený na hip hop). Účastníci akce mohou také například navštívit Chrám chmele a piva, Chmelařské muzeum či Chmelový maják.⁸³

Charakteristika akce na základě typologie

V následující kapitole bude Dočesná, stejně jako předchozí uvedená akce, charakterizována na základě typologie uvedené ve druhé kapitole této studie.

Místo konání akce

Jak již bylo zmíněno, akce se koná na několika místech. Většina z nich je venkovních, ale jsou zde i některé vnitřní (Chrám chmele a piva, Chmelařský maják, Chmelařský institut aj.). Z tohoto důvodu jde o akci kombinovaného typu.

Venkovní program akce se koná v neohrazeném prostoru. Řádná vstupní kontrola účastníků je tedy možná jen ve vnitřních prostorech, kde se však neprovádí.

⁸² KINŠT, Petr. Na víkendové Dočesné v Žatci bude šedesát pivovarů. Žatecký a lounský deník, 30. VII. 2018.

https://zatecky.denik.cz/zpravy_region/na-vikendove-docesne-v-zatci-bude-sedesat-pivovaru-20180830.html

⁸³ Žatecký zpravodaj – zvláštní vydání – program: Dočesná, 2018, s. 13-19.

<http://www.docesna.cz/soubory/2018/08/program2018.pdf>

Délka konání akce

Akce se koná v rozmezí dvou dnů, jde tedy z hlediska délky konání o akci střednědobou. Dočesná se koná vždy v prvním zářijovém víkendu (konkrétně v pátek a sobotu). K přespání využívají návštěvníci městských hotelů, které bývají každoročně zaplněné. Od roku 2015 mohou účastníci přespát také ve stanovém městečku u Lidového domu.

Symboličnost akce

Akce se nepojí s žádnou symbolikou. Případné incidenty by však opět mohly být zapříčiněny osobními antipatiemi, které mohou být rasově a menšinově, politicky (na akci se vyskytují představitelé města) či jinak motivovány.

Význam akce

Akce je velmi oblíbená a vyhledávaná. Účastní se jí lidé z celé České republiky, ale i ze zahraničí. Na akci jsou také každoročně zváni zástupci partnerských měst města Žatec. Z tohoto hlediska se tedy jedná o akci mezinárodní.

Počet účastníků

Návštěvnost akce se v závislosti na počasí a atraktivitu programu pohybuje v rozmezí 20 000 – 50 000 osob (za oba dva dny konání).⁸⁴

Tímto počtem se řadí mezi střední akce. Kapacita náměstí Svobody, která je v rozmezí 15–20 000 osob⁸⁵, bývá každoročně naplněna, i díky tomu došlo k rozšíření míst konání akce do dalších částí města Žatec.

Lokalita konání akce

Jde o akci konanou v historickém centru města Žatec, z tohoto důvodu se jednoznačně řadí mezi městské akce. S pořádáním akce v historické části města se pojí spousta starostí spojených například s ochranou památek, zatížeností obyvatel, dopravními uzavírkami atd.

Periodicita pořádání akce

Jak již bylo řečeno, v roce 2019 se bude konat již 62. ročník akce. Akce se koná každoročně ve stejnou dobu, na stejném místě – jde tedy o akci pravidelnou. Pořadatelé využívají zkušeností z předchozích ročníků, navazují na dobrou praxi a snaží se eliminovat zjištěné nedostatky. Rozsáhlé inovace jsou však limitovány zejména charakterem místa konání akce (historické centrum) a finančními možnostmi.

⁸⁴ Rodinné stříbro Ústeckého kraje: Žatecká Dočesná 2018 (61. ročník). Ústecký kraj, 2018. https://www.kr-ustecky.cz/assets/File.ashx?id_org=450018&id_dokumenty=1719315

⁸⁵ Pro partnery Dočesné. Docesna.cz; Ricardo. <http://www.docesna.cz/index.php?page=7>

Cílové skupiny

Vzhledem k charakteru akce, zejména pak k neohraničenosti prostoru jejího konání jde o akci otevřenou s volným vstupem. Akce z tohoto hlediska tedy vyžaduje rozsáhlejší a intenzivnější bezpečnostní opatření, a to zejména kvůli nemožnosti provádění vstupní kontroly účastníků akce.

V následujícím grafu je vyobrazen vývoj zastoupení věkových skupin na Dočesné. Graf je uveden v procentech a vychází z odhadů organizátorů, údajů pořadatelů a z výpovědí personálu.



Graf: Vývoj zastoupení věkových skupin na Dočesné.⁸⁶

Z uvedeného grafu vyplývá, že největší zastoupení na akci mají osoby v rozmezí 30–40 let, což odpovídá i programu akce. Nejmenší zastoupení mají osoby nad 50 let. Zastoupení věkových skupin se v letech nijak výrazně nemění.

Analýza bezpečnostních výzev

Z hlediska bezpečnosti jsou ze zmíněných charakteristik nejkritičtější – délka konání akce, lokalita a místo konání akce a v neposlední řadě počet účastníků. Pořadatel akce musí zajistit bezpečnost akce po celou dobu jejího konání, (dva dny). Čím je akce delšího trvání, tím je na zabezpečení náročnější, ať už z hlediska bezpečnostních výzev či z hlediska personálního a materiálního nasazení.

Lokalita konání akce je problematická z několika důvodů. V rámci řešení problému vysoké návštěvnosti ve vztahu s kapacitou míst konání akce je dobrým krokem rozšíření a roztříštění

⁸⁶ Pro partnery Dočesné. Docesna.cz; Ricardo. <http://www.docesna.cz/index.php?page=7>

míst konání akce. Nicméně takové řešení vyžaduje i náročnější zabezpečování, kdy je nutné zajistit bezpečnost na všech místech konání akce, včetně cest po kterých účastníci mezi jednotlivými místy přechází. S tímto souvisí i četné dopravní uzavírky, které se kvůli konání akce zavádějí.

Další výzvou v lokalitě konání akce je historické centrum, v kterém se akce koná. Historické náměstí, které je centrem dění celé akce, a na kterém se po celou dobu konání akce nachází nejvíce návštěvníků je kapacitně omezeno. Dodržování kapacity náměstí však není v průběhu akce nijak korigováno. Nedodržování kapacity náměstí by mohlo mít v případě vzniku incidentu vážné důsledky, kdy by v důsledku davového chování, zejména vzniku paniky mohlo dojít k ušlapání osob. V případě evakuace by také pravděpodobně byla, v případě překročení kapacity náměstí, nedostatečná kapacita a propustnost evakuačních tras. Tento problém pořadatelé akce částečně řeší odstraněním venkovního posezení u všech podniků nacházejících se na únikových cestách a v prostorech místa konání akce.

Jednou z největších výzev je však tematika samotné akce – oslava chmele a piva a s tím spojená nadměrná konzumace alkoholu. Většina incidentů, které se v rámci akce řešily, byla zapříčiněna právě nadměrnou konzumací alkoholu či dalších omamných látek.

Antropogenní bezpečnostní výzvy

Žatecká Dočesná doposud nebyla cílem žádného mimořádného násilného útoku. Pořadatelé akce reflektují a reagují (i když z uvedených akcí v nejmenším rozsahu) na soudobou bezpečnostní situaci, zejména na růst útoků na měkké cíle. Pro případný útok nájezdem vozidla jsou umístěny u příjezdové cesty k náměstí Svobody zátarasy a hlídky městské policie a Policie České republiky. Jde o hlavní přístupový bod k centru Dočesné, strážníci a policisté zde tedy i monitorují příchozí účastníky.

Velmi častým jevem na Dočesné je, stejně jako na dalších kulturních akcích, majetková kriminalita. Velká návštěvnost a zejména velká koncentrace osob na jednom místě je pro zloděje, zejména kapsáře, dokonalým prostředím pro krádeže. V davu si poškozený často ihned nevšimne, že byl okraden a vypátrání pachatele je pak velmi obtížné.

Zejména díky nadměrné konzumaci alkoholu jsou při akci také často řešeny případy výtržnictví, fyzického či verbálního napadení a poškození cizího majetku. Konkrétně byly v minulosti řešeny například případy nedovoleného rozdělávání ohně⁸⁷, vhození lahve z řad diváků na zpěváka Kamila Střihavku⁸⁸, drobné potyčky a rvačky mezi účastníky (nejčastěji opilými).

⁸⁷ SALÁŠKOVÁ, Veronika. Dočesná: Lucie Bílá ucpala náměstí. Ohře media. Žatec, 4. IX. 2012.

<http://www.ohremedia.cz/clanek/1494-docesna-lucie-bila-ucpala-namesti>

⁸⁸ SALÁŠKOVÁ, Veronika. Incident na Dočesné: Muž z davu hodil po Střihavkovi láhev a trefil. Ohře media, 5. IX. 2011.

<http://www.ohremedia.cz/clanek/380-incident-na-docesne-muz-z-davu-hodil-po-strihavkovi-lahev-a-trefil>

Obyvatelé města jsou v průběhu Dočesné zatěžování nejen nadměrným hlukem, ale často také poškozováním majetku. Každoročním problémem je močení návštěvníků akce na fasády domů, dveře či v chodbách domů. V roce 2011 byl dokonce jeden z domů při Dočesné posprejován.⁸⁹

Naturogenní bezpečnostní výzvy

Vzhledem k tomu, že se většina programu akce koná ve venkovních prostorech, je její průběh velmi závislý na počasí. Začátkem září, kdy se akce koná, mohou akci ohrozit zejména tyto jevy – déšť, bouřky, vítr a vysoké teploty.

Při silném větru představují riziko pouťové atrakce a části střech domů, které obklopují místa konání akce.

V roce 2018 téměř po celou dobu trvání akce přšelo, což se promítlo i v nižší návštěvnosti. Doposud však akci nedoprovázely žádné až tak extrémní podmínky, aby bylo nutné akci přerušit či zrušit.

Technogenní bezpečnostní výzvy

Technogenní bezpečnostní výzvy se týkají zejména technických konstrukcí (např. pódíí), pouťových atrakcí či stánků.

Příčinou případného incidentu může být např. únava materiálu, nedostatečné ukotvení technických konstrukcí či nedodržení správných postupů při jejich stavbě.

Riziko představují také stánkaři, kteří pracují s otevřeným ohněm, grily či plynovými nádobami. Užívání těchto prostředků je blíže upraveno ve smlouvě, kterou uzavírá prodejce s pořadatelem akce. Mezi povinnosti prodejce patří instalace nepropustné nehořlavé podložky pod stánkem, zajištění nádoby na zpracování vzniklého odpadu (např. popel), mít ve stánku vlastní hasicí přístroj.⁹⁰ Využívání elektrické energie stánkaři je také podmíněno smlouvou, a to tak aby nedošlo k výpadku energie.

Aktéři a jejich činnosti při zabezpečování akce

Při pořádání akce je vhodné zapojit do problematiky bezpečnosti akce všechny zainteresované aktéry. Opět je však nutné zdůraznit, že za průběh akce je odpovědný její pořadatel.

⁸⁹ SALÁŠKOVÁ, Veronika. Dočesná: Černá múra pro majitele nemovitostí v centru. Ohře media, 28. IX. 2011.

<http://www.ohremedia.cz/clanek/468-docesna-cerna-mura-pro-majitele-nemovitosti-v-centru>

⁹⁰ Záměr pronajmout části pozemků v Žatci na 62. Žateckou Dočesnou 2019. Docesna.cz; Ricardo.

<http://docesna.cz/index.php?page=22&lang=>

Pořadatelé a organizátoři akce

Dočesnou pořádá Městské divadlo Žatec ve spolupráci s městem Žatec. Donedávna byl organizační tým akce složen pouze ze čtyř osob, které měly na starosti celé zajištění akce, což bylo z hlediska rozsáhlosti akce neúnosné. V roce 2017 proto došlo k významným změnám, kdy Rada města Žatec pověřila Komisi kultury a cestovního ruchu vytvořením širšího organizačního štábu Dočesné. V současné době má každou scénu na starosti jeden manažer, součástí organizačního štábu je také vedoucí technických služeb, který má na starosti především úklid a zajištění plotů a mobilních toalet.⁹¹

Pro řádný průběh akce je důležité, stejně jako u všech kulturních akcí, včasné nahlášení akce a vyřízení potřebné administrativy. Do této oblasti také patří domluvení a pevné stanovení pravidel spolupráce s ostatními aktéry akce a kontrola dodržování smluvených pravidel v průběhu akce.

Konkrétní zajištění akce se s aktéry dojednává na koordinačních poradách, které k této příležitosti pořadatel pořádá. Koordinačních porad se obvykle účastní zejména pořadatelé a organizační tým, zástupci městské a státní policie, zástupci zdravotníků a požárního zabezpečení akce. První koordinační porada, na níž se definují pravomoci a odpovědnost jednotlivých aktérů a ujedná se jejich vzájemná spolupráce, probíhá dva měsíce před konáním akce. Další porada, na které se doladují sjednané podrobnosti, se koná zhruba dva týdny před konáním akce. Po skončení akce (v rozmezí dvou týdnů až měsíce) se aktéři schází k provedení vyhodnocení akce.

Vzhledem k tomu, že se akce koná v centru města, je také nutné vymezit poměrně rozsáhlé dopravní uzavírky. První dopravní omezení začínají platit již ve středu, kdy se začínají stavět pouťové atrakce a hlavní pódium. Ve spojitosti s dopravními uzavírkami je nutné včas informovat obyvatele města a osadit příslušná místa dopravním značením s informacemi o uzavírkách.

Město Žatec

Město Žatec pomáhá pořadateli s organizací akce, plní tedy některé úkoly pořadatele. Z vydaných vyhlášek se akce týká jen vyhláška, která stanovuje v době Dočesné zkrácení doby nočního klidu⁹², a to na dobu mezi třetí a šestou hodinou ranní a vyhláška, která vyjímá dobu trvání Dočesné ze zákazu požívání alkoholických nápojů na vybraných veřejných prostranstvích.⁹³ Bezpečnost akce se také projednává na jednání Bezpečnostní rady města.

⁹¹ ZÁPOTOCKÝ, Jakub. Oblíbenou Dočesnou čekají změny, podívejte se jaké. e-lounsko.cz, 13. XI. 2017.

<http://www.e-lounsko.cz/zpravy/co-se-chysta/40601-oblibenou-docesnou-cekaji-zmeny-podivejte-se-jake>

⁹² Obecně závazná vyhláška města Žatec č. 5/2016, o regulaci hlučné zábavní pyrotechniky a provádění pyrotechnických efektů způsobujících hluk a o výjimečném zrušení nebo zkrácení doby nočního klidu, ve znění pozdějších předpisů.

⁹³ Obecně závazná vyhláška města Žatec č. 1/2017, o zákazu požívání alkoholických nápojů na veřejných prostranstvích, o podmínkách plakátování a opatření ke zlepšení vzhledu veřejné zeleně, ve znění pozdějších předpisů.

Počet obyvatel města je 18 905 (k 1. lednu 2019).⁹⁴ Počet návštěvníků akce je tedy vyšší nežli počet obyvatel, což činí akci velmi náročnou na její zabezpečení.

Městská radnice poskytuje ve svých prostorách zázemí účinkujícím akce a dalším vybraným hostům (např. zástupcům partnerských měst).

Městská policie Žatec

Dalším důležitým aktérem při zajišťování bezpečnosti akce je Městská policie Žatec, jehož zřizovatelem je obec. V průběhu akce dohlíží na dodržování veřejného pořádku a bezpečnost, k čemuž využívá i městského kamerového dohlížecího systému, který se skládá z 13 kamerových bodů a jedné mobilní kamery. Kamery bohužel v současné době nejsou tolik kvalitní (špatná viditelnost), jejich rozsáhlá modernizace je již však v řešení. Jednou z nevýhod je, že žádná z kamer není zaměřena na hlavní příjezdovou trasu na náměstí Svobody.

Při zabezpečení akce Městská policie Žatec úzce spolupracuje s Policií České republiky. Od května pořádají společné koordinační schůzky, na nichž mimo jiné projednávají zabezpečení akce (nasazení sil a prostředků a případných posil aj.).

V době konání akce se velmi projevuje úskalí, které trápí městskou policii nejen v Žatci, a to je nedostatek strážníků. Vedení je nuceno žádat o výjimky odborovou organizaci tak, aby nedošlo k porušení zákonů (zejména zákoníku práce). Konkrétní počet nasazených strážníků při akci je 6–8 strážníků na denní a 6–8 na noční směnu.

Důležité je také zmínit, že v době konání akce strážníci neprovádí jen dohled nad akcí samotnou, ale nad celým územím, v němž mají působnost – tedy i v okolních obcích, které pod město spadají (např. Milčeves či Bezděkov).

Policie České republiky

Policie České republiky využívá při zabezpečování akce kapacit místního oddělení a posil z krajské pořádkové jednotky. Akce se účastní také minimálně jedna hlídka dopravní policie. Nasazený počet policistů se po oba dny pohybuje kolem 25. Stejně jako strážníci i policisté musí mimo zajišťování akce zajišťovat i další činnosti a dohlížet na celé území, v němž mají působnost.

⁹⁴ Počet obyvatel Žatec. Místopisný průvodce po České republice – přehledný seznam obcí České republiky; Wanet. <https://www.mistopisy.cz/pruvodce/obec/9210/zatec/pocet-obyvatel/>

V rámci přípravy se zástupce Policie České republiky účastní koordinačních porad s pořadatelem a dalšími aktéry a také odděleně se zástupci Městské policie Žatec. Kvůli větší efektivitě spolupráce dochází v průběhu akce k výměně radiostanic mezi strážníky a policisty.

Policisté často řeší incidenty s opilci. Velkým problémem je, že v Ústeckém kraji doposud není žádná protialkoholní záchytná stanice.

Požární a zdravotnické zabezpečení akce

Dočesná patří mezi akce se zvýšeným nebezpečím požáru. Požární bezpečnost zajišťuje pořadatel akce, který musí zajistit preventivní požární hlídku, jejíž součástí je i člen Sboru dobrovolných hasičů Žatce. Pořadatel v oblasti požární bezpečnosti také určuje podmínky pro stánkaře, které byly již zmíněny v předchozí části kapitoly.

Zdravotnické zabezpečení akce probíhá každoročně ve spolupráci s dobrovolnými zdravotníky, konkrétně s občanským sdružením Záchranáři Žatec. Záchranáři působí na třech stanovištích, na jednom z nich spolu s hasiči. K dispozici mají také sanitky. V průběhu akce ošetřují na stanovištích nejčastěji drobná poranění, v případě nutnosti (často intoxikace alkoholem) odvázejí pacienty do nemocničních zařízení.

Soukromá bezpečnostní služba RAPRINT s. r. o.

Pořadatel si pro zabezpečení akce smluvně namlouvá soukromou bezpečnostní službu. Ve smlouvě jsou jasně vymezeny počty a činnosti jednotlivých pracovníků. Jedním z požadavků pořadatele je kvalifikovanost pracovníků a praxe.

V průběhu konání akce spolupracuje vedoucí pracovník bezpečnostní služby s pořadatelem a Městskou policií Žatec a na základě požadavků koordinuje činnost pracovníků.

Činnost pracovníků začíná již v noci ze čtvrtka na pátek, kdy hlídají zejména stánky a pódia, z důvodu případné majetkové kriminality či vandalismu, stejnou činnost vykonávají i v dalších dnech. V roce 2017 zajišťovalo tuto činnost v noci ze čtvrtka na pátek pět osob, další noc 13 osob a ze soboty na neděli čtyři osoby. Přes den mají pracovníci na starosti zejména ostrahu scén, zvukařských stanů, stánků a bezpečnost účinkujících a účastníků akce. V pátek tuto činnost provádí 13 pracovníků a v sobotu 15. Dva pracovníci se podílejí na kontrole stánků.⁹⁵

Ostatní subjekty

Při zajišťování bezpečnosti akce plní nepostradatelnou úlohu i další subjekty. V případě Dočesné jsou jimi zejména Technické služby města Žatec, které mají na starosti úklid po skončení akce. Kvalita a rychlost úklidu po akci snižuje riziko případných incidentů ze stran

⁹⁵ Městské divadlo Žatec – objednávka ochrany. Registr smluv; Ministerstvo vnitra České republiky, 27. VII. 2017. <https://smlouvy.gov.cz/smlouva/3405882>

rozhořčených obyvatel místa konání akce. Navíc by právě při úklidu mohl být prvotně detekován podezřelý předmět. Je tedy žádoucí, aby i pracovníci úklidu byli proškoleni o tom, jak se v případě nálezů podezřelého předmětu zachovat.

Stánkaři představují, vzhledem k jejich vysokému počtu, podstatný článek při zajišťování bezpečnosti akce. Jejich povinnosti a odpovědnost je stanovena ve smlouvě, kterou uzavírají s pořadatelem akce. Z hlediska bezpečnosti je zaměřena zejména na požární ochranu. Dalším nejen bezpečnostním opatřením je zákaz parkování v místě konání akce, který platí pro všechny stánkaře. Zásobování stánků probíhá podle vymezeného harmonogramu.

Velkým problémem je svoz odpadu, který v průběhu akce není možný. Dle pokynů hasičů musí být všechny kontejnery a popelnice kvůli nebezpečí požáru zavřené, což některé návštěvníky vybízí k tomu, že raději odhodí odpadky na zem. Odpadky průběžně sbírají a odnáší dobrovolníci, kteří na akci pomáhají.

Kvůli stále se navyšujícímu počtu účastníků a kvůli častým stížnostem ze stran obyvatel města na močení návštěvníků na jejich domy jsou každoročně navyšovány počty mobilních toalet. Pořadatel v tomto ohledu spolupracuje s firmou TOI TOI, sanitární systémy, s. r. o., která pro akci zajišťuje také dodávku oplocení a dalších produktů (např. pisoárů či kabelových přejezdů).

Rozsvícení vánočního stromu na Staroměstském náměstí v Praze

Rozsvícení vánočního stromu na Staroměstském náměstí v Praze je součástí Vánočních trhů, které se na Staroměstském náměstí konají od začátku prosince do začátku ledna. Následující kapitola však bude zaměřena primárně jen na den, kdy dojde k prvnímu rozsvícení vánočního stromu. V tento den se každoročně očekává největší nápor návštěvníků trhů a zavádějí se proto rozsáhlá bezpečnostní opatření.

V roce 2018 proběhlo slavnostní rozsvícení 1. prosince v 16:30 za doprovodu hudby. Strom byl dále rozsvícen každou hodinu až do 21:30. Stejně tomu bylo i nadcházející dny až do konce Vánočních trhů.

Vánoční trhy se konají i na dalších místech v Praze. Trhy na Staroměstském náměstí však každoročně patří mezi ty nejvyhledávanější a nejnavštěvovanější.

Staroměstské náměstí je hojně turisticky navštěvované i mimo dobu konání trhů. Díky zmíněnému místu konání využívá akce již částečně připraveného prostoru (např. ohraničení akce zástavbou), místní infrastruktury a některých nastavených bezpečnostních opatření.

V době konání akce se na náměstí nachází velké množství stánků (s občerstvením či suvenýry) a řada atrakcí (např. živá zvířata, betlém, foto koutek, vyhlídkový most). Jejich rozmístění je zobrazeno v příloze č. 5. Součástí akce je také bohatý kulturní program na pódiu (zejména hudební, divadelní či taneční). V roce 2018, v den slavnostního rozsvícení vánočního stromu, probíhal v rámci akce 28. Mezinárodní festival adventní a vánoční hudby s Cenou Petra Ebena, kterého se účastnily pěvecké sbory z různých zemí světa (například z Lotyšska, Polska, Švédska, Dánska aj.). Mezinárodní festival trval od 12:20 do 16:15. Po slavnostním rozsvícení následovala další hudební vystoupení.⁹⁶

Charakteristika akce na základě typologie

V následující části bude daná akce charakterizována, stejně jako akce předchozí, na základě typologie uvedené ve druhé kapitole této studie. Charakteristika není zaměřena na celé Vánoční trhy, ale jen na konkrétní den slavnostního rozsvícení vánočního stromu.

Místo konání akce

Akce se koná pod širým nebem, jde tedy o outdoorovou akci. Otázka ohraničenosti prostoru je problematická. Obecně jde o prostor neohraničený, ale charakter náměstí umožňuje uzavírání jednotlivých přístupových cest, čímž se prostor stává částečně ohraničeným. Uzavíráním přístupových cest se koriguje počet osob na náměstí. Bezpečnostní pracovníci (nejčastěji policisté a strážníci) stojící u zábran přístupových cest tak mohou provádět

⁹⁶ Vánoční trhy 2018 na Staroměstském náměstí. Trhy Praha; Taiko, 1. XII. 2018. <http://www.trhypraha.cz/uvod/vanocni-trhy-staromestske-namesti/>

alespoň částečnou kontrolu návštěvníků akce zaměřenou na detekci podezřelých osob a předmětů.

Délka konání akce

Délka konání akce se každoročně pohybuje v rozmezí několika hodin, jde tedy o akci krátkodobou. V roce 2018 byly trhy otevřeny od 10:00–22:00, hudební program v den akce začal ve 12:20. Celé Vánoční trhy trvají několik týdnů, čímž se řadí mezi akce dlouhodobé.

Symboličnost akce

S akcí se pojí symbolika Vánoc jakožto křesťanských svátků. Jak již bylo řečeno, k útokům o těchto svátcích každoročně vybízí ve svých propagačních materiálech Islámský stát. Míra rizika útoku je tedy vyšší nežli u ostatních vybraných akcích, čemuž odpovídá i větší rozsah a intenzita nastavených bezpečnostních opatření. Případní pachatelé však nemusí být jen z řad islámských teroristů. Dalšími motivy mohou být například velké množství cizinců či výskyt politických představitelů na akci.

Počet účastníků

Kapacita náměstí se pohybuje v rozmezí 20–25 000 osob. Ideálním stavem však je, když se na náměstí vyskytuje maximálně 15 000 osob, k čemuž napomáhá již zmíněné uzavírání přístupových cest. Počet návštěvníků je obtížné určit (zaplněnost náměstí se v čase mění – část návštěvníků v průběhu akce odchází a nahrazují je návštěvníci noví). Za celou dobu konání navštíví akci odhadem 50 000 osob, čímž se akce řadí mezi akce střední.

Význam akce

Jak již bylo několikrát zmíněno, Staroměstské náměstí je velmi vyhledávaným turistickým místem, a to nejen v době konání vánočních trhů. Na akci se tedy vyskytuje velké množství cizinců. Součástí programu byl navíc v roce 2018 Mezinárodní festival adventní a vánoční hudby. Jde tedy o akci mezinárodní. Je nutné podotknout, že z vybraných akcí splňuje charakteristiky mezinárodní akce nejvíce (účastní se jí největší počet cizinců a jeví o ní poměrně velký zájem i zahraniční média).

Lokalita konání akce

Akce se koná na Staroměstském náměstí v hlavním městě Praze. Jde tedy o akci městského typu. Díky tomu, že se akce koná v hlavním městě a na turisticky vyhledávaném místě, je zajištění její bezpečnosti náročnější (akce je díky tomu více atraktivní, lákavá pro turisty atd.).

Cílové skupiny

Jde o akci otevřenou, s volným vstupem. Vstup na akci však může být návštěvníkům odepřen při již zmíněném uzavírání přístupových cest, a to z důvodu zajištění bezpečnosti akce.

Periodicita akce

Akce se každoročně koná v téměř stejnou dobu (zhruba čtyři týdny před Vánoci). Jedná se tedy o akci pravidelnou.

V minulých letech došlo pouze v roce 2015 k přerušení periodicity akce, a to v návaznosti na teroristické útoky v Paříži a v Londýně. Na základě doporučení bezpečnostních složek státu tehdy učinil pražský magistrát rozhodnutí o zrušení akce. K rozsvícení vánočního stromu však došlo, avšak bez tradičních slavnostních proslovů a ne v předem určený čas. Organizátoři akce přešli k novému režimu, který platí dodnes – místo rozsvícení vánočního stromu v jeden konkrétní čas se strom rozsvěcí několikrát za den.

Analýza bezpečnostních výzev

Z hlediska bezpečnosti jsou u této akce nejvýznamnějšími charakteristikami lokalita a místo konání akce, počet účastníků a význam akce.

Lokalita a místo konání akce, tedy historické a turisticky atraktivní centrum hlavního města a neohrazenost prostoru akce, činí akci pro případné útočníky velmi atraktivní (spolu s dalšími charakteristikami akce). Díky tomu se pro akci zavádějí rozsáhlá bezpečnostní opatření. Mimo to využívá akce některých již dříve nastavených bezpečnostních opatření, které na místě platí i mimo konání akce. Některá bezpečnostní opatření zůstávají aktivní po celou dobu konání Vánočních trhů, v den konání akce jsou však bezpečnostní opatření nejrozsáhlejší.

Kvůli velkému zájmu o účast na akci a omezené kapacitě náměstí je nutné korigovat počet osob. Z hlediska bezpečnosti je nutné zachovat přirozenou cirkulaci osob v místě konání akce. Dojde-li tedy k naplnění náměstí, začnou policisté a strážníci uzavírat některé příchozí trasy k místu konání akce, k jejichž znovuotevření dojde při snížení počtu osob v místě konání akce.

Dalším opatřením, které ovlivňuje počet návštěvníků je znovu rozsvícení stromu s hudebním doprovodem, a to každý den a každou hodinu od 16:30 do 21:30 po celou dobu konání Vánočních trhů. Díky tomuto opatření došlo k rozložení obrovského náporu lidí, kteří se akce chtějí účastnit, do několika časových úseků a tím i ke snížení bezpečnostního rizika. Rozsvícení tak může vidět více osob. Dříve proběhlo slavnostní rozsvícení v jeden stanovený čas, což nebylo z hlediska omezené kapacity náměstí a zabezpečování akce vhodné.

Vánoční trhy, jejichž součástí je probíraná akce, jsou zahraničně velmi navštěvované. Což dokazuje i ocenění akce v několika zahraničních anketách.⁹⁷ Jak již bylo několikrát avizováno, velká návštěvnost akce a mezinárodní zájem o ni patří mezi charakteristiky, které navyšují

⁹⁷ Trhy na Staroměstském náměstí sbírají ocenění po celém světě. Co Kdy v Praze. Praha, 2019. <http://cokdyvpraze.cz/novinka/trhy-na-staromestskem-namesti-sbiraji-oceneni-po-celem-svete>

atraktivitu akce pro případné útočníky. Jedním ze zaváděných opatření je proto snižování medializace akce.

Z hlediska bezpečnosti je výzvou také symbolika vánoc jakožto křesťanského svátku. Vánoční trhy patří mezi vyhledávaný cíl teroristických útoků, ke kterým každoročně vybízí Islámský stát ve svých propagačních materiálech.

Antropogenní bezpečnostní výzvy

Doposud akce nečelila žádnému násilnému útoku. Z uvedených akcí je však riziko násilného útoku největší, čemuž odpovídá i množství bezpečnostních opatření a rozsah zabezpečování akce.

Největší bezpečnostní výzvu představuje pro aktéry zajišťující bezpečnost akce útok nájezdem vozidla, nástražný výbušný systém či útoky jednotlivců. Míra rizika je mimo jiné podmíněna útoky, které se na podobných akcích staly. Konkrétně jde o teroristické útoky na vánočních trzích v Nantes (2014, nájezd vozidla), v Berlíně (2016, nájezd vozidla) a ve Štrasburku (2018, střelná a chladná zbraň) a vybízení Islámského státu k dalším útokům při akcích s vánoční tematikou.

Jedním z bezpečnostních opatření proti útoku nájezdem vozidla je instalace city bloků⁹⁸. City bloky jsou na Staroměstském náměstí umístěny u ústí Pařížské ulice, kam je město nechalo umístit již v září roku 2017 na podnět Policie České republiky. Stalo se tak po četných útocích v zahraničí s použitím nájezdu vozidla.



Ilustrace: Umístění city bloků na Staroměstském náměstí.⁹⁹

⁹⁸ City bloky – betonové zátarasy proti útoku nájezdem vozidla.

⁹⁹ Praha se opevňuje, na Staroměstském náměstí jsou betonové zátarasy. Echo24.cz, 20. IX. 2017. <https://echo24.cz/g/ifW5y/praha-se-opevnuje-na-staromestskem-namesti-jsou-betonove-zatarasy/1>

Před začátkem akce se dělá pyrotechnická prohlídka místa konání akce. Další detekci podezřelých předmětů dělají pracovníci při pochůzkách v průběhu akce.

Z bezpečnostních důvodů došlo v roce 2015 k již zmiňovanému zrušení akce (zrušení slavnostních proslovů a předem určeného času rozsvícení stromu). Organizátoři akce zavedli nový způsob, a to rozsvícení vánočního stromu několikrát za den. Tento způsob platí dodnes. V roce 2018 již přesný čas prvního rozsvícení dopředu znám. Samotnému rozsvícení také předcházely slavnostní proslovy pražského primátora Zdeňka Hřiba a herce Pavla Trávnička. Systém opětovného rozsvícení stromu (každou hodinu) však zůstal zachován.¹⁰⁰

Mezi další bezpečnostní opatření, která jsou na akci, nejen pro případ násilného útoku, zavedena patří například navýšení bezpečnostního personálu; využívání kamerového systému; působení hlídek u přístupových cest, které mohou detekovat příchozí podezřelé osoby či mohou uzavírat přístupové cesty a korigovat tak počet osob nacházející se v místě konání akce. Důležitým opatřením je také snaha o snížení medializace akce či svádění zájmu médií od zabezpečení akce například k dopravním uzavírkám atd.

Akce s velkou koncentrací osob na jednom místě se často potýkají s majetkovou kriminalitou, zejména kapsářstvím. Na akci jsou kvůli této problematice přítomni i kriminalisté z tzv. kapsa týmu. Kriminalisté se v civilu nacházejí přímo mezi návštěvníky akce, využívají také dokumentačních zařízení (kamer), díky nimž mohou zachytit pachatele přímo při činu.¹⁰¹

Jedním ze zavedených opatření proti vandalismu či výtržnictví je oplocení památek, které se v místě konání akce nacházejí.

Naturogení bezpečnostní výzvy

Akce se koná na začátku prosince. Z naturogení bezpečnostních výzev mohou tedy akci ohrozit zejména extrémní nízké teploty či vítr, který by mohl v extrémních případech zapříčinit pád technických konstrukcí či vánočního stromu. Návštěvníky by mohl ohrozit také pád ozdob ze stromu a další výzdoby.

V roce 2003 došlo na vánočních trzích na Staroměstském náměstí vlivem silného větru k pádu vánočního stromu, který zranil čtyři osoby. K incidentu došlo krátce po jedenácté hodině. Na místě zasahovali hasiči a sedm vozů záchranné služby.¹⁰² Ze znaleckých posudků vyplynulo, že příčinou pádu stromu byla nedostatečná kvalita dřeva, díky níž strom

¹⁰⁰ NUC, Jan. Na Staroměstském náměstí rozsvítili vánoční strom, s technickými problémy. iDNES.cz, 1. XII. 2018. https://www.idnes.cz/praha/zpravy/praha-vanocni-strom-rozsveceni-vanoce-ozdoby.A181130_150932_praha-zpravy_nuc

¹⁰¹ Podívejte se, jak se před Vánoci kradou peněženky. Natočili to kriminalisté z kapsa týmu. Náš region, 7. XII. 2017. <https://nasregion.cz/praha/video-podivejte-se-jak-se-pred-vanoci-kradou-penezky-natocili-to-kriminaliste-z-kapsa-tymu>

¹⁰² Spadlý vánoční strom zranil čtyři lidi. iDNES.cz, 6. XII. 2003. https://www.idnes.cz/zpravy/cerna-kronika/spadly-vanocni-strom-zranil-ctyri-lidi.A031206_113854_krimi_mad

nedokázal odolat silnému větru.¹⁰³ Po tomto incidentu došlo ke zpřísnění nároků na řádné ukotvení stromu. V současné době je strom ukotven tak, že i kdyby došlo k jeho rozlomení, strom díky ocelovým lanům nespadne.

Při výběru stromu věnují pořadatelé pozornost zejména zdraví stromu, které posuzují dendrologové kontrolním vrtem a akustickým tomografem.¹⁰⁴ Při ukotvení stromu je také nutný statický posudek.

Technogenní bezpečnostní výzvy

Mezi technogenní bezpečnostní výzvy patří již zmíněná kvalita dřeva a způsob ukotvení stromu. Jednotlivá opatření byla uvedena v předchozí části. Riziko představují také technické konstrukce (např. pódium či vyhlídkový most). Je důležité, aby odolaly nepříznivým meteorologickým vlivům či lidskému působení. Vhodným opatřením jsou důkladné kontroly před akcí a v jejím průběhu.

Další technogenní riziko představují stánky, které pracují s otevřeným ohněm (např. ohniště, grily) či s tlakovými lahvemi. I zde je vhodným opatřením řádná kontrola těchto zařízení. V každém ze stánků také musí být umístěn hasicí přístroj.

Začátkem prosince roku 2018 došlo na vánočních trzích na Staroměstském náměstí k požáru ve stánku s rychlým občerstvením. Požáru si všimli strážníci, kteří přivolali Hasičský záchranný sbor a ve spolupráci s policisty zamezili veřejnosti vstup do okolí požáru. Do příjezdu hasičů hasili oheň pracovníci stánku pomocí hasicího přístroje. Při požáru byla zraněna jedna osoba, a to prodavač stánku.¹⁰⁵

Další riziko požáru představují například světelné ozdoby či použitá technika.

Drobný incident s technikou doprovázel akci v roce 2018, kdy se kvůli zamrznutí notebooku, kterým se vánoční strom rozsvěcí, podařilo vánoční strom rozsvítit až na třetí pokus. Další rozsvícení již proběhla v pořádku.¹⁰⁶

¹⁰³ FRÁNEK, Tomáš. Brit, ochrnutý po pádu vánočního stromu, porazil Prahu. Aktuálně.cz, 1. VII. 2010.

<https://zpravy.aktualne.cz/domaci/brit-ochrnuty-po-padu-vanocniho-stromu-porazil-prahu/r~:article:672026/>

¹⁰⁴ Vánoční strom na Staroměstském náměstí už zdobí Prahu. Novinky.cz, 25. XI. 2008.

<https://www.novinky.cz/vanoce/155146-video-vanocni-strom-na-staromestskem-namesti-uz-zdobi-prahu.html>

¹⁰⁵ ČIHÁK, Jan. Strážníci na Staroměstském náměstí v Praze zpozorovali požár v jednom ze stánků, zraněn byl jeden z prodavačů. Týdeník Policie, 6. XII. 2018. <https://tydenikpolicie.cz/straznici-na-staromestskem-namesti-v-praze-zpozorovali-pozar-v-jednom-ze-stanku-zranen-byl-jeden-z-prodavacu/>

¹⁰⁶ Vánoční strom na "Staromáku" se po odpočítávání nerozsvítil, zamrzl notebook. Aktuálně.cz, 1. XII. 2018.

<https://zpravy.aktualne.cz/domaci/vanocni-strom-na-staromaku-se-po-odpocitavani-nerozsvitil-za/r~2fd71a0ef58c11e8a446ac1f6b220ee8/>

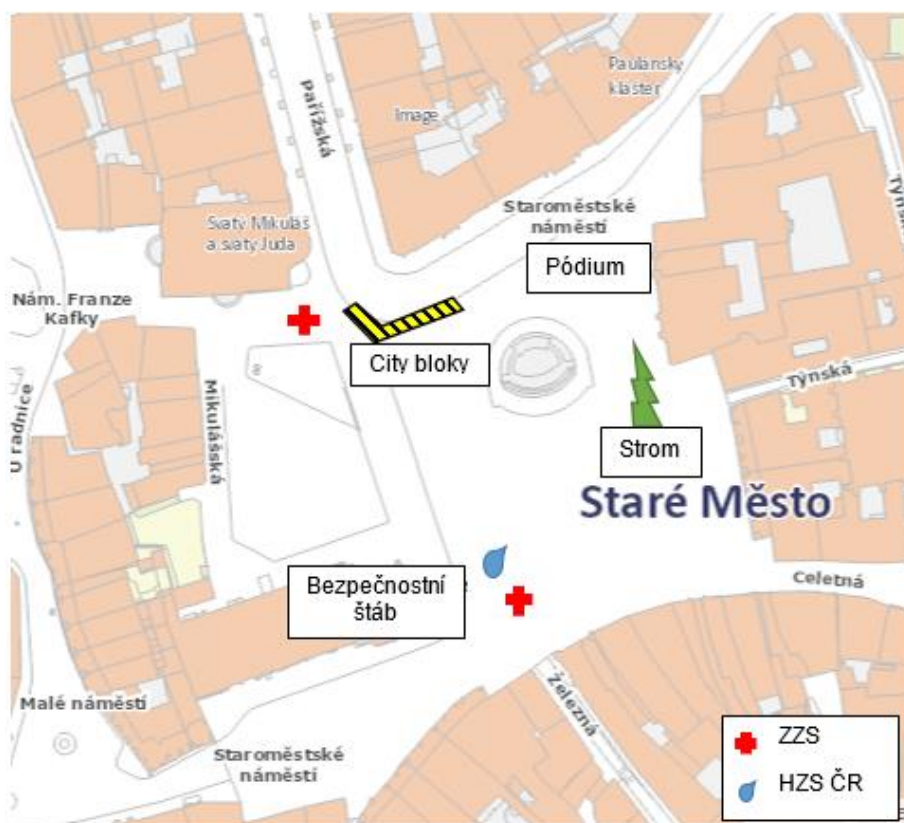
Aktéři a jejich činnosti při zabezpečování akce

Vzhledem k místu konání akce (turistické centrum hlavního města Prahy) a k vyšší rizikovosti akce (symbolika a atraktivita akce, doba a místo konání, počet účastníků atd.) vyžaduje akce náročnější bezpečnostní opatření nežli ostatní uvedené akce.

Po vyhlášení prvního stupně ohrožení terorismem (březen 2016) došlo ke zpřísnění stávajících bezpečnostních opatření a k zavádění opatření nových. Při akci došlo také k výraznému navýšení personálního zabezpečení akce.

Před konáním akce se schází Výbor pro zpravodajskou činnost. V roce 2018 zpravodajské služby doporučily realizaci stejných preventivních opatření jako v minulých letech.¹⁰⁷

Na následujícím plánu místa konání akce jsou zakresleny některé bezpečnostní prvky, které budou dále rozebrány.



Ilustrace: Plán Staroměstského náměstí se zakreslením některých bezpečnostních prvků.¹⁰⁸

¹⁰⁷ ŠEDÝ, Richard. Policie se chystá na advent. Nemusí vás pustit na rozsvícení vánočního stromu. Pražský deník, 29. XI. 2018. https://prazsky.denik.cz/zpravy_region/policie-se-chysta-na-advent-nemusi-vas-pustit-na-rozsviceni-vanocniho-stromu-20181129.html

¹⁰⁸ Vlastní zakreslení prvků do mapy, Mapa. Integrovaný záchranný systém. Bezpečnostní portál Magistrátu hlavního města Prahy, 2019. <https://bezpecnost.praha.eu/mapy/integrovaný-zachranný-systém>

Pořadatelé a organizátoři akce

Pořadatelem akce je akciová společnost Taiko, která akci a celé konání Vánočních trhů na Staroměstském náměstí a Václavském náměstí pořádá již od roku 2004. Společnost se specializuje na realizaci velkých eventů. Mimo vánoční trhy provozuje firma v Praze také velikonoční trhy či Žluté lázně.¹⁰⁹

Pořadatel akci pořádá na základě nájemní smlouvy, kterou má uzavřenou s hlavním městem Praha. Ve smlouvě je mimo povinností nájemce (např. pořádat každoročně vánoční a velikonoční trhy, vyklízení prostoru po akci, odstranění závad) taxativně stanoven sortiment, který smí být na trzích prodáván.¹¹⁰

Při plánování akce musí pořadatel v první řadě vyřešit administrativní záležitosti, mezi něž patří podání žádosti na místně příslušný odbor dopravy o zvláštním užívání dotčených komunikací. Odbor dopravy v případě vyhovění žádosti vydá ve věci opatření obecné povahy, v němž uvede podmínky užívání komunikací (např. ohledně instalace a umístění dopravního značení, informování obyvatel oblasti či ohledně uzavírání přístupů pěších a vjezdů vozidel).

Dále pořadatel domlouvá spolupráci s dalšími aktéry, zajišťuje požární ochranu akce (zajištění preventivní požární hlídky, vypracování dokumentace aj.), vybírá vhodný strom a zajišťuje jeho dopravu a umístění v místě konání akce atd.

V rámci zajišťování bezpečnosti akce se pořádají četné koordinační porady, na nichž se domlouvá spolupráce a konkrétní činnosti jednotlivých aktérů při akci. Koordinačních porad se mimo pořadatele účastní například zástupci integrovaného záchranného systému, městské policie, magistrátu hl. m. Prahy či dopravního podniku. První koordinační porady se konají minimálně dva měsíce před začátkem akce, další zhruba týden až deset dní před začátkem akce. Poslední porada se koná těsně (zhruba hodinu a půl) před začátkem akce. Po skončení akce si každý z aktérů dělá vyhodnocení a zapisuje si své poznatky (možné inovace či nedostatky) pro další ročník akce.

Hlavní město Praha

Město do pořádání akce, vzhledem k charakteru a významnosti akce výrazně vstupuje. Navíc jsou, jak již bylo řečeno, využívány některá již nastavená bezpečnostní opatření města (např. instalované city bloky). Magistrát také může akci z bezpečnostních důvodů zrušit, jak tomu bylo například v roce 2015.

Úřad městské části Praha 1, zejména odbor dopravy, stanovuje pořadateli ve svých rozhodnutích podmínky užívání místa konání akce, čímž ovlivňuje charakter a zabezpečení akce.

¹⁰⁹ O nás. Taiko. <http://www.taiko.cz/o-nas>

¹¹⁰ Hlavní město Praha – vánoční a velikonoční trhy: Nájemní smlouva. Registr smluv; Ministerstvo vnitra České republiky, 12. X. 2016. <https://smlouvy.gov.cz/smlouva/1518826>

V souvislosti s pořádáním akce je také z bezpečnostních důvodů dočasně zrušena zastávka autobusové linky č. 194 – Staroměstské náměstí, pro kterou je stanovena náhradní odklonová trasa.

Zástupci odboru krizového řízení Magistrátu hlavního města Prahy provedou před konáním akce ve spolupráci s bezpečnostními složkami státu vyhodnocení rizik akce. V návaznosti na jeho výsledky posoudí vhodnost navržených bezpečnostních opatření a v případě nutnosti opatření zpřísní či doporučí nová.

V průběhu akce zasedá ve věži Staroměstské radnice bezpečnostní štáb složený ze zástupců odboru krizového řízení Magistrátu hlavního města Prahy, integrovaného záchranného systému a městské policie. Štáb se na místě sejde zhruba půl hodinu před začátkem akce. Z věže má štáb přehled o dění v celém prostoru konání akce. Vyhodnocuje odsud bezpečnostní rizika a také obsazenost náměstí. Vyhodnotí-li štáb, že je již obsazenost náměstí naplněna (max. 3 osoby na 1 m²) nařídí uzavírání přístupových cest na náměstí. Při své činnosti využívá štáb kamerového systému a vysílaček, pomocí nichž jsou v neustálém spojení se všemi složkami záchranného systému působících v místě konání akce a s pořadatelem akce.

Městská policie hlavního města Prahy

Městská policie hlavního města Prahy se zaměřuje na dodržování veřejného pořádku, majetkovou kriminalitu a další nežádoucí jevy. V průběhu akce provádějí pochůzkovou činnost v místě konání akce a působí na rizikových místech a u přístupových cest.

Před začátkem akce se zástupci městské policie účastní koordinačních porad a v průběhu akce jsou součástí bezpečnostního štábu sídlícího na Staroměstské radnici. Jeden ze strážníků je přítomen u pódia a v případě jakéhokoliv incidentu by jako uniformovaná osoba informoval návštěvníky o dalších postupech.

V praxi se také osvědčily smíšené hlídky strážníků a policistů.

Policie České republiky

V roce 2014 se na zabezpečení akce podílelo 80 strážníků a 30 policistů.¹¹¹ Od té doby však došlo v návaznosti na proběhlé teroristické útoky k výraznému navýšení počtu nasazených policistů a ke zpřísnění bezpečnostních opatření. Přesný počet nasazených strážníků a policistů není z bezpečnostních důvodů veřejnosti sdělován.

¹¹¹ Bezpečnostní opatření při rozsvěcení vánočního stromu na Staroměstském náměstí. Registr smluv; Magistrát hlavního města Prahy, 28. XI. 2014. http://www.praha.eu/jnp/cz/o_meste/magistrat/tiskovy_servis/tiskove_zpravy/bezpecnostni_opatreni_pri_rozsvecenih.html

Policisté se v průběhu akce nacházejí na rizikových místech, u city bloků a na příchozích trasách k místu konání akce. Před akcí se podílí na vyhodnocení rizik a stanovuje vhodná bezpečnostní opatření. Mimo jiné se také účastní pořádaných koordinačních porad.

Velitelem akce v bezpečnostním štábu je policista, který rozhoduje o nasazení sil a uzavření přístupových cest dle obsazenosti náměstí. Velitele informují o počtu příchozích také hlídkující policisté spolu se strážníky. Pokud je obsazenost náměstí naplněna, velitel vydá rozkaz k uzavření příchozích tras. Trasy uzavírají policisté spolu se strážníky a pracovníky bezpečnostní agentury.

Přítomni jsou také kriminalisté v civilu z tzv. kapsa týmu, kteří se zaměřují na odhalování majetkové kriminality, zejména kapsářství.

Před zahájením akce provede Policie České republiky pyrotechnickou prohlídku místa konání akce, poté si prostor přebírá bezpečnostní agentura.

Požární a zdravotnické zabezpečení akce

V rámci zajištění požární bezpečnosti akce musí pořadatel zřídit preventivní požární hlídku, která se musí skládat minimálně ze tří členů. Dále musí se zabezpečením požární ochrany seznámit účastníky akce a další aktéry podílející se na pořádání akce. Jedním z dalších opatření je povinnost stánkařů vlastnit vlastní hasicí přístroj ve svém stánku.

Požární hlídka kontroluje nastavená protipožární opatření před začátkem akce, v jejím průběhu a po skončení akce. Před začátkem akce zjišťují případné nedostatky, bez jejichž odstranění nelze akci zahájit. Po skončení akce musí zůstat místo konání akce v požárně nezávadném stavu.

V místě konání akce je také v jejím průběhu přítomna jednotka Hasičského záchranného sboru České republiky s mobilní technikou.

Na zdravotnickém zajištění akce se podílí Zdravotnická záchranná služba hlavního města Prahy, která je v průběhu akce přítomna v místě konání. Její základní stanoviště je na Staroměstském náměstí u ústí Pařížské ulice. Další zdravotníci jsou v místě konání akce.

Soukromá bezpečnostní služba

Soukromou bezpečnostní službu si najímá pořadatel k zabezpečení akce. Stejně jako u ostatních aktérů došlo v návaznosti na vývoj bezpečnostní situace k navýšení počtu pracovníků podílejících se na zabezpečení této akce.

Pracovníci hlídají prostor místa konání akce po celou dobu konání Vánočních trhů, a to i mimo prodejní dobu stánků, kdy hlídají celé místo konání akce, zejména pak vánoční strom (v minulosti bylo v nočních hodinách ukradeno několik ozdob přímo z vánočního stromu) a prodejní a další stánky. V průběhu akce zajišťují bezpečnost účinkujících a návštěvníků

akce. Dále jsou nápomocni strážníkům a policii při uzavírání přístupových cest. Zástupci bezpečnostní agentury se účastní koordináčních porad.

Důležitým předpokladem je, vzhledem k náročnosti zabezpečení akce a zvýšenému riziku, řádné proškolení pracovníků a jejich praktické zkušenosti.

Ostatní subjekty

Jedním z důležitých subjektů, které se mohou nepřímo podílet na zajišťování bezpečnosti akce, jsou stánkaři. Vzhledem k tomu, že se stánky nacházejí v celém prostoru místa konání akce, je žádoucí, aby i stánkaři věděli, jak se v určitých situacích zachovat, koho informovat, případně jak pomoci. Vhodná jsou také školení v oblasti detekce podezřelých osob a předmětů.

Výběr stánkařů provází přísná pravidla a je vyvíjen velký tlak na kvalitu jejich služeb. Navíc jsou povolené a zakázané výrobky taxativně určeny přímo od pronajímatele místa konání akce. Možnost prodávat na vánočních trzích v centru hlavního města je však velmi lukrativní, prodejci si tudíž místo chtějí udržet, a tak nastavená pravidla respektují.

Pro zajištění bezpečnosti akce je také důležité vyklizení komunikací od zaparkovaných vozidel, a to nejen v průběhu akce, ale také v době převozu vánočního stromu. Jak již bylo řečeno, potřebná povolení a informování dotčených občanů zařizuje pořadatel akce. Pokud však obyvatelé neuposlechnou výzev, jsou jejich vozidla odtažena. Odtah vozidel zajišťuje pořadatel smluvně se Správou služeb hlavního města Prahy.

Stejně jako u ostatních akcí je i zde důležitý úklid. V roce 2018 bylo na trzích používáno jen kompostovatelné nádoby a chytré koše BigBelly, které lisováním snižují objem odpadu a pomocí Wi-fi sítě dokáží odpovědné osobě nahlásit svou naplněnost.¹¹²

Shrnutí praktické části

Uvedená analýza tří typově odlišných akcí byla zaměřena zejména na stanovení charakteristických rysů akce, identifikaci jejich bezpečnostních výzev a představení procesu zabezpečování akce.

Při jednotlivých analýzách byly zjištěny charakteristiky, které jsou pro stanovení nutného rozsahu zabezpečení akce a pro volbu konkrétních bezpečnostních opatření prvořadé. Mezi charakteristiky, které ovlivňují zabezpečování akce nejvíce, patří počet účastníků akce a lokalita, její symboličnost a význam, otevřenost akce a ohraničenost místa konání.

¹¹² Vánoční trhy v centru Prahy letos poprvé s chytrými koši. MediaGuru, 2. XII. 2018.

<https://www.mediaguru.cz/clanky/2018/11/vanocni-trhy-v-centru-prahy-letos-poprve-s-chytrymi-kosi/>

Rozsah zabezpečení akce vždy ovlivňuje počet jejích účastníků. Čím více osob se akce účastní, tím je její zabezpečení náročnější. Počet návštěvníků je však vždy nutné vnímat ve vztahu k lokalitě konání akce (u městských akcí k počtu obyvatel), což dokazují i provedené analýzy.

U městských akcí je využíváno místního prostředí a často také již nastavených bezpečnostních opatření města. Mimo jiné je také možné navázání spolupráce s obecní či městskou policií. U mimoměstských akcí záleží na pořadateli, jak prostor konání akce vymezí a zabezpečí. Při zabezpečování mimoměstských akcí se často využívá soukromých bezpečnostních služeb, jejichž pracovníci však nemají takové pravomoci jako strážníci či policisté.

Velký dopad má na proces zabezpečování také symboličnost akce. Je-li akce spojována s určitou symbolikou, vyžaduje její zabezpečení náročnější a rozsáhlejší bezpečnostní opatření, jak dokazuje akce Rozsvícení vánočního stromu na Staroměstském náměstí v Praze. Z pohledu bezpečnosti jsou významná zejména tato témata – náboženství, Západ, rasy a menšiny, politika a společensky diskutovaná a citlivá témata.

Všechny akce byly z hlediska jejich významu vyhodnoceny jako mezinárodní. Jsou mezi nimi však v tomto ohledu značné rozdíly. Z uvedených akcí splňuje kritéria mezinárodní akce nejvíce Rozsvícení vánočního stromu na Staroměstském náměstí, což se významně promítá i v náročnosti jejího zabezpečení. Na zbylých akcích se zahraniční účastníci vyskytují v daleko menší míře a také o akce není tak značný zájem zahraničních médií. U festivalu České hrady.CZ – Točnick se dá o mezinárodní účasti hovořit víceméně jen ze strany slovenských účinkujících, případně účastníků.

Dalším důležitým kritériem je otevřenost akce pro veřejnost, zejména pak ohraničenost místa konání akce. Ve zvoleném výběru byly všechny akce otevřeného typu a pouze jedna z nich s placeným vstupem. Festival České hrady.CZ – Točnick je ve výběru jedinou akcí s ohraničeným místem konání. Díky ohraničenosti prostoru se při vstupu na akci provádějí vstupní kontroly návštěvníků akce. Tyto kontroly u zbylých akcí nejsou možné, což se projevuje v navýšení jejich bezpečnostních opatření. Z hlediska ohraničenosti místa konání je zajímavá akce na Staroměstském náměstí, kde se v případě potřeby (vzhledem k omezené kapacitě náměstí) uzavírají přístupové cesty. V Žatci, kde je kapacita náměstí také omezena se žádná taková opatření nezavádějí.

Na akci má samozřejmě také významný vliv vývoj bezpečnostního prostředí. Všechny vybrané akce posílily své zabezpečení v návaznosti na nárůst počtu útoků na měkké cíle. Reakce na bezpečnostní prostředí se nejvíce promítá u zabezpečení akce Rozsvícení vánočního stromu na Staroměstském náměstí.

Z analýz a následného porovnání jednotlivých akcí vyplývá, že i když mají akce některé společné charakteristiky, nároky na jejich zabezpečování se velmi liší. Vždy je nutné vnímat jednotlivé charakteristiky v korelaci s dalšími znaky akce a také v souvislosti s vývojem bezpečnostního prostředí.

Z výše uvedeného vyplývá, že není možné stanovit komplexní plán pro zabezpečování kulturních akcí, v němž budou stanovena striktní pravidla a proces zabezpečování. Je však možné vypracovat s využitím zmíněné typologie alespoň částečný soubor vhodných opatření a hrozeb vyplývajících ze zařazení akce do jednotlivých kategorií. Do budoucna by však bylo vhodné stanovit alespoň některá opatření jako povinná (pro stejné typy akcí na základě typologie), pořadatelé by tak museli uskutečnit stejné kroky, čímž by nedocházelo k znevýhodňování a případné ztrátě image akce.

Závěr

Tématem studie bylo zajišťování bezpečnosti kulturních akcí za účasti většího množství osob v České republice. Vzhledem k soudobému vývoji bezpečnostního prostředí jde o téma velmi aktuální a zatím ne tolik probádané.

Studie byla rozčleněna na dvě části – teoretickou a praktickou. V první části byly vymezeny základní pojmy, které se s danou problematikou pojí. Důležitou součástí teoretické části bylo také stanovení typologie kulturních akcí, která může být důležitým vodítkem nejen při analýze hrozeb a vyhodnocení rizik, ale také při výběru konkrétních bezpečnostních opatření. Dále byly v teoretické části uvedeny jednotlivé bezpečnostní výzvy, které se kulturních akcí mohou nejčastěji týkat. Tyto výzvy byly rozděleny do třech skupin – antropogenní, technogenní a naturogenní. V závěru první části byla probraná teorie propojena s praktickými příklady, a to pomocí demonstrativního výčtu velkých kulturních akcí pořádaných v České republice a proběhlých incidentů u nás i v zahraničí.

V praktické části byly analyzovány tři vybrané kulturní akce pořádané v České republice, a to festival České hrady.CZ – Točnick, Dočesná v Žatci a Rozsvícení vánočního stromu na Staroměstském náměstí v Praze. Akce byly analyzovány z hlediska jejich charakteristických rysů, bezpečnostních výzev a přístupu k jejich zabezpečování, respektive činností jednotlivých aktérů.

Jedním ze stanovených cílů studie byla verifikace či falzifikace stanovených hypotéz, které byly stanoveny v úvodu studie.

Hypotéza č. 1 byla verifikována. V praktické části a částečně i v části teoretické bylo dokázáno, že každá akce je jedinečná a je nutné na ni takto pohlížet. I když lze najít u některých akcí stejné charakteristické rysy, způsob jejich zabezpečování bude vždy odlišný. Jednotlivé charakteristiky akce je vždy nutné vnímat komplexně s dalšími rysy akce, a to zejména s ohledem na vývoj bezpečnostního prostředí. Stanovit jednotný bezpečnostní plán pro všechny akce tedy nelze. Lze však stanovit alespoň částečný soubor vhodných opatření a kroků zabezpečování vyplývající z uvedené typologie. Žádoucí je také stanovení některých bezpečnostních opatření a kroků jako povinných.

Hypotéza č. 2 byla částečně verifikována. Zejména u přehledu incidentů bylo patrné, že ne vždy bývají kulturní akce dostatečně zabezpečeny. Často se lze bohužel stále setkat s názory, kdy se spoléhá na to, že se prozatím nic nestalo, a tudíž není nutné zavádět další bezpečnostní opatření. Tento negativní jev by mohla změnit větší osvěta v oblasti bezpečnosti a nutnosti zabezpečování měkkých cílů.

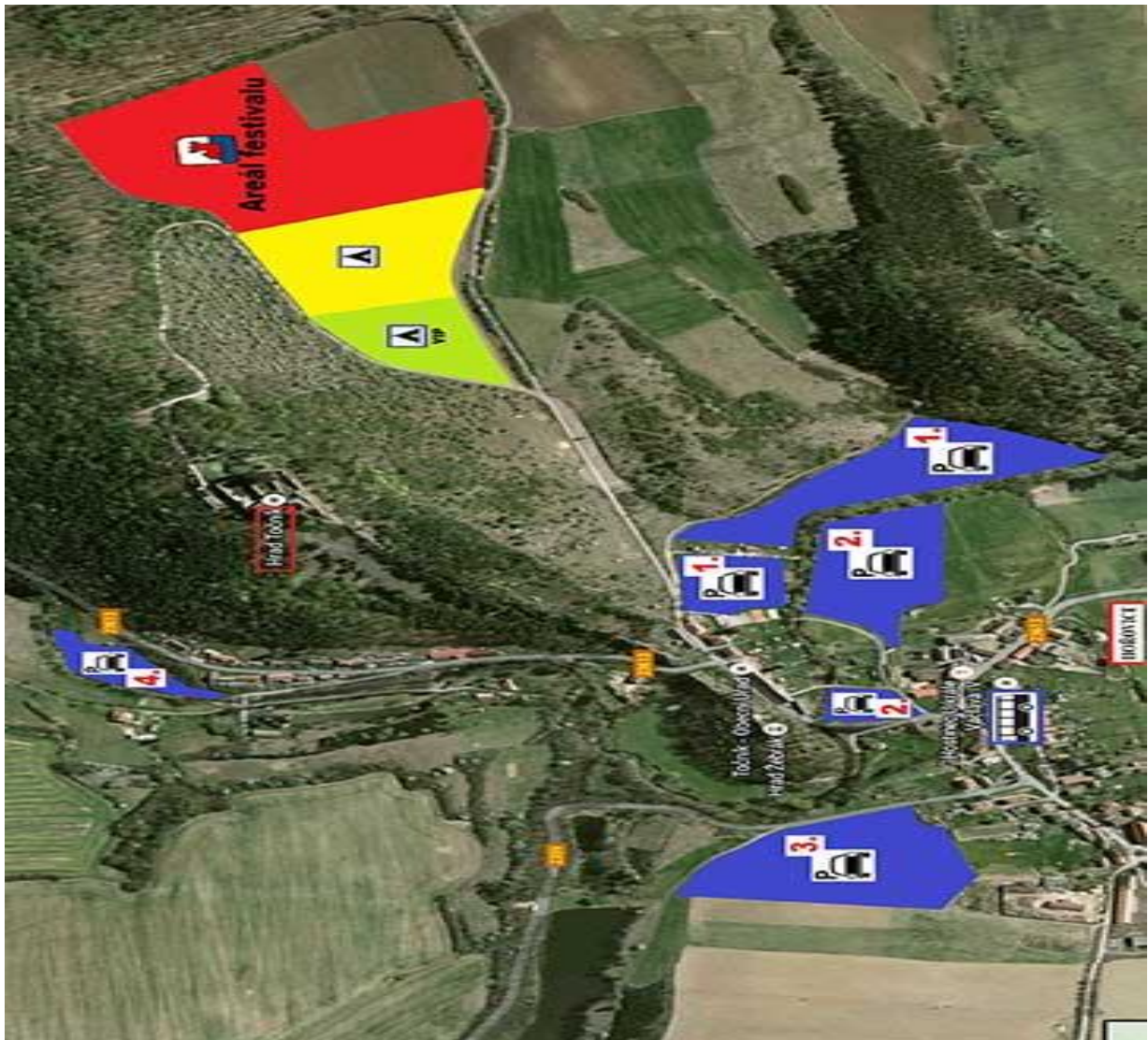
U vybraných akcí lze vyznívat, že čím je akce menšího rozsahu, respektive čím menší je o ní mediální zájem, tím méně se otázkou bezpečnosti pořadatelé zabývají. Mnohdy to však není zapříčiněno nezájmem pořadatelů, nýbrž nedostatkem finančních prostředků, které jsou často vynakládány do jiných oblastí (např. hudební vystoupení).

S případy, kdy převažuje kvantita nad kvalitou se lze často setkat u soukromých bezpečnostních služeb. Pořadatelé akcí své požadavky často omezují jen na počet najímaných zaměstnanců, ne na stanovení požadavků na jejich kvality (např. v oblasti školení, vybavení či praxe). I tento problém je často zapříčiněn omezenými finančními možnostmi pořadatele, proto se snaží soukromé bezpečnostní agentury udržet cenu nabízených služeb co nejnižší, což souvisí i s nižší mzdou zaměstnanců, s jejich kvalitou a rozvojem. Při nástupu do zaměstnání u některých soukromých bezpečnostních agentur nejsou na zájemce kladeny téměř žádné nároky. Proškolení zaměstnanců je spíše jen formální záležitostí. Zmíněná situace není z dlouhodobého hlediska udržitelná (nelze se neustále spoléhat na to, že se nic nestalo, podceňovat nutnost zabezpečení akce), proto je žádoucí, aby i tato problematika byla právně zkodifikována. U vybraných akcí jsou aktéři s činností najímaných soukromých bezpečnostních agentur spokojeni, ale přítomnost uvedených jevů v praxi potvrzují.

Jedním z dalších cílů studie bylo poukázat na souvztažnost mezi stanovenou typologií kulturních akcí, volbou bezpečnostních opatření a identifikací rizik. Využití typologie bylo v studii několikrát demonstrováno, a to konkrétně při analýze vybraných akcí a při uvedení partikulárního výčtu kulturních akcí pořádaných v České republice. Uvedená typologie tak může být využita jako pomocný nástroj, a to jak při analýze hrozeb a identifikaci rizik, tak při volbě konkrétních bezpečnostních opatření a jejich rozsahu.

Z hlediska stanovených hypotéz a cílů studie byl záměr a cíl studie splněn.

Příloha č. 1 – Mapa areálu festivalu České hrady.CZ – Točnick 2018.¹¹³



¹¹³ Mapa festivalového areálu na Točniku. ČESKÉ HRADY.CZ; nedomyšleno.
<http://www.ceskehrady.cz/files/ch/text/2016/hrady16-mapa-tocnik.jpg>

Příloha č. 2 – Program festivalu České hrady.CZ – Točník 2018.¹¹⁴

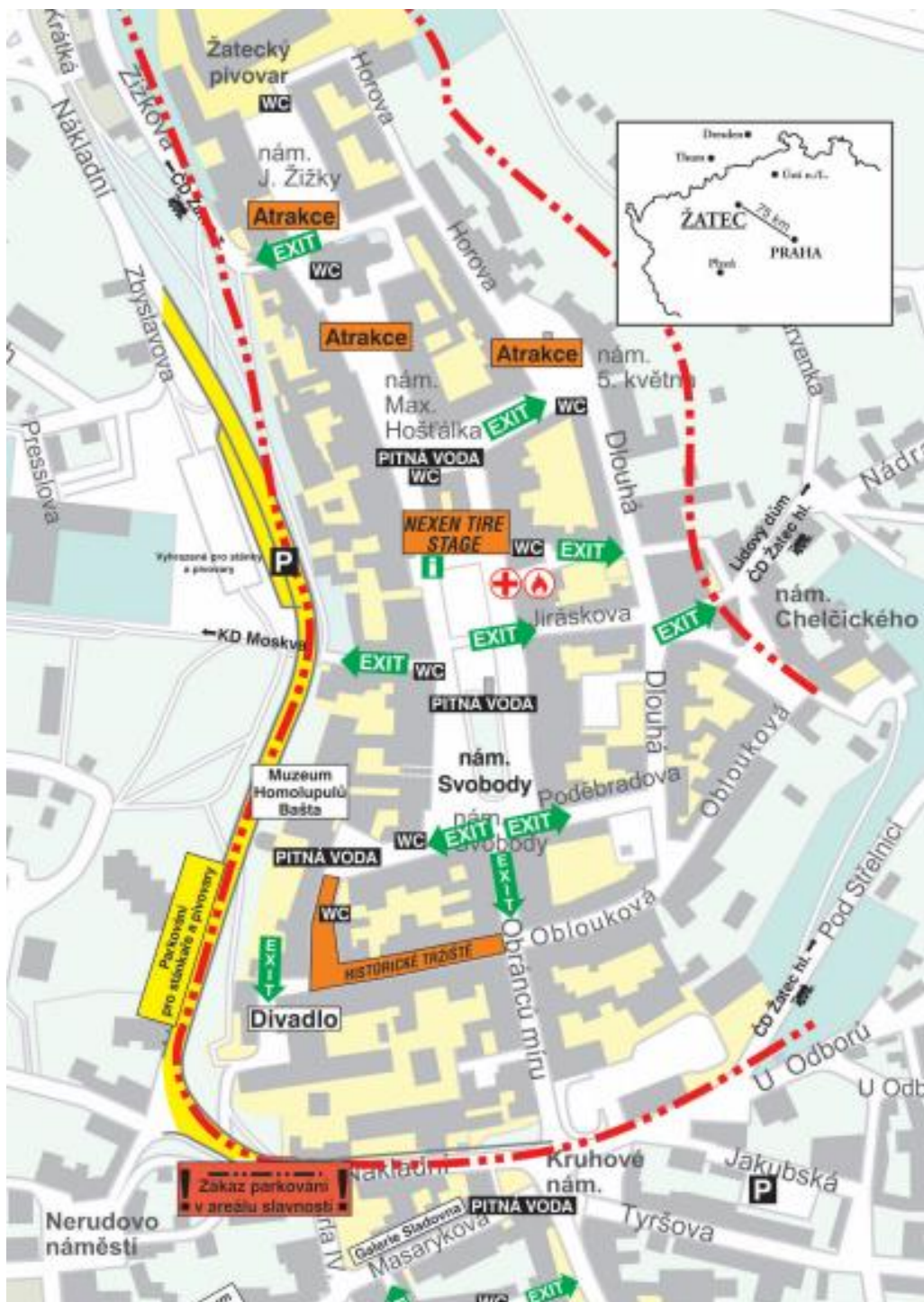
TOČNÍK - LINE-UP

PÁTEK 13. 7. 2018	SOBOTA 14. 7. 2018
16.30 - 17.00 VÝHERCE	11.00 - 11.30 JOHNY MACHETTE
TALENTOVÉ SOUPEŘE	11.30 - 12.00 BROS 'N' BEASTS
17.00 - 18.00 DYMYTRY	12.00 - 13.00 TOMÁŠ KLUS
18.00 - 19.00 IVAN MLÁDEK	13.00 - 14.00 SLZA
A BANJO BAND	14.00 - 15.00 LENNY
19.00 - 20.00 PIPES AND PINTS	15.00 - 16.00 VYPSANÁ FIXA
20.00 - 21.00 THE AGONY	16.00 - 17.00 HENTAI CORPORATION
21.00 - 21.30 KARNEVAL	17.00 - 18.00 VISACÍ ZÁMEK
21.30 - 22.30 MARPO	18.00 - 19.00 JELEN
22.30 - 23.30 MONKEY BUSINESS	19.00 - 20.00 MAJK SPIRIT
23.30 - 00.30 ŠKWOR	+ GENERAL FOXX
	20.00 - 21.00 PRAŽSKÝ VÝBÉR
	21.00 - 22.00 RYBIČKY 48
	22.00 - 23.00 MANDRAGE
	23.00 - 24.00 DIVOKEJ BILL

HRADY CZ

¹¹⁴ Točník – Line-up. I-klik.cz, 2011. http://i-klik.cz/wp-content/uploads/2018/06/32583353_10156658422038623_571198605617004544_n-300x300.png

Příloha č. 3 – Mapa místa konání Dočesné 2018.¹¹⁵



¹¹⁵ Žatecký zpravodaj – zvláštní vydání – program. Dočesná, 2018, s. 20.

<http://www.docesna.cz/soubory/2018/08/program2018.pdf>

Příloha č. 4 – Program Dočesné 2018.¹¹⁶

1918
100
2018
STŘEDNÍ STOLETÍ

61. Žatecké slavnosti chmele 2018

DOČESNÁ

Generální partner slavností
NEXEN NEXEN TIRE

NEXEN TIRE STAGE (NÁMĚSTÍ SVOBODY)	SOLAR TURBINES STAGE (NÁMĚSTÍ PROKOPA VELKÉHO)	GESTAMP STAGE (LETNÍ KINO - VRCHLICKÉHO ULICE)
31. 8. PÁTEK	31. 8. PÁTEK	31. 8. PÁTEK
18:00-18:40 Slavnostní zahájení (fanfáry, Chmelobrana, moderuje Radek Jirgí a Radka Mašková)	18:00-18:20 Slavnostní zahájení (fanfáry, seznámení s programem a sponzory, Moderuje Milan Hofeříš)	18:00-18:20 Slavnostní zahájení (fanfáry, seznámení s programem a sponzory, Moderuje Karel Fiala.)
18:40-19:20 Děti městu	18:20-19:20 Pontiac	18:20-19:30 Xindl X
19:20-20:20 The Little Bit Band	19:50-20:50 Petr Spálený	20:00-21:00 Instinct
21:00-22:10 Roman Dragoun	21:20-22:30 Pavel Calta	21:40-22:40 Vanua 2
22:50-24:00 BSP - 25 let	23:00-24:00 Lochness	23:00-24:00 Traktor
1. 9. SOBOTA	1. 9. SOBOTA	1. 9. SOBOTA
12:30-13:00 Žatečanka Jaroslava Filipka	10:30-11:00 Jitřenka Žatec (pohádka o Zevně Karkulce)	14:00-15:00 Krucipůsk
13:00-13:25 Slavnostní zahájení (fanfáry, seznámení s programem a sponzory, uvítání delegací. Moderuje R. Jirgí a R. Šilhan.)	11:30-13:30 Eldorádo s Krejčíkem Honzou	15:30-16:30 Perutě
13:35-13:40 Vyhodnocení degustace pív	14:00-15:00 Jakub Smolík	17:00-18:00 Znouzecnost
13:40-14:40 Žatečanka Jaroslava Filipka (během vystoupení soutěže o hodnotné ceny v tan- ci s korbelem piva na hlavě a ruční češní chmele)	15:30-16:30 Ivan Hlas Trio	18:40-19:40 Olga Lounová
14:40-15:00 NEXEN TIRE gen. partner - soutěž	17:00-18:00 Jablkoň	20:20-21:20 The Gang
15:40-16:40 The Tap Tap	18:40-19:40 Michal Šeps a Regiment	22:00-23:00 Tři ségry revival banda
17:00-17:40 Red Dwarf Band - ZUŠ Jirkov	20:20-21:20 Nebe	
18:30-19:40 Marie Rottrová	22:00-23:00 Sebastian	
Lady sou! po 12-ti letech na Dočesné	Hudební program ve spolupráci s Rádiem Blaník	
20:20-21:30 Ondřej Havelka		
22:00-23:00 Elvis Presley impersonátor a band		
Zveme Vás na návštěvu: Chrást Chmele a Piva (Pá, So 10:00-18:00), Chmelový májok (Pá, So 10:00-18:00), Chmelářské muzeum (Pá, So 10:00-18:00), Regionální muzeum o Křížové víle (Pá 9:00-17:00, So 13:00-17:00), Informační stánky města (Pá 14:00-19:00, So 10:00-20:00), Občerstvení v Hotelové Skále - zahrada Josefa Hory (So 10:00-18:00).	HISTORICKÉ TRŽIŠTĚ HISTORICKÉ TRŽIŠTĚ (DVOŘÁKOVA ULICE) Pá 31. 8. 18:00 - 24:00 So 1. 9. 11:00 - 22:00 Dobové prodejní stánky, dobová fernetka, soutěže pro děti a rodiče. Každou hodinu historický program (tunajce pro děti, rytířské souboje, alchymista atd.)	KLÁŠTERNÍ ZAHRADA (TR. OBRÁNCŮ MÍRU) - partner scény Odpočítková zóna s dopoledním programem pro dříve narozené a odpoledně s dětským programem s prezentací žateckých zájmových organizací a spolků. So 1. 9. 10:00 - 17:00 Zahrajte nám muziky - program především pro starší generaci 10:00-11:15 Staropražská kapela Heřvířka (historizující slavná dobová kvinteta) 11:30-13:00 Malá kapela Vladimíra Kettnera (česká lidová hudba + kopovaný tanec pář) 13:00-17:00 Prezentace žateckých zájmových spolků a organizací 14:00-17:00 Každou celou hodinu zábavný animovaný program pro rodice s dětmi (15 minutový blok - soutěže, tance, koutci, hudba, baladické show)
DOPROVODNÉ AKCE 31. 8. - 1. 9. Chovatelský areál Žatec 31. 8. - 1. 9. Stará papírna 31. 8. - 1. 9. Musikálská Bašta 31. 8. - 1. 9. Odborná degustace pív 1. 9. Živý Obraz 1. 9. Streetball Cup Žatec 2018 vol. VII., Skatečesná vol. VI. a Festival Underwall (live stage 17:30 h) - MC Rest a MC Gey		

www.divadlozatec.cz **VSTUP ZDARMA** www.docesna.cz

Všechny časy jsou pouze orientační a může dojít k časovému posunu. Změna programu vyhrazena. Děkujeme za pochopení.

¹¹⁶ Oficiální plakát. Dočesná; Žatec: Ricardo. http://www.docesna.cz/soubory/2018/08/plakat_2018.jpg

Příloha č. 6 – Program dne Rozsvícení vánočního stromu na Staroměstském náměstí 2018.¹¹⁸

1. 12. 2018	
28. MEZINÁRODNÍ FESTIVAL ADVENTNÍ A VÁNOČNÍ HUDBY S CENOU PETRA EBENA	
12:20 – 12:40	Mixed Choir "NORISE" (Lotyšsko)
12:40 – 13:00	VOX MAIORUM (Polsko)
13:00 – 13:20	Mixed Youth Choir VETER (Slovinsko)
13:20 – 13:40	Peacesingers (Švédsko)
13:40 – 14:00	WARSAW BOYS CHOIR at The Fryderyk Chopin University of Music in Warsaw (Polsko)
14:00 – 14:20	LEHTSE CHAMBER CHOIR (Estonsko)
14:20 – 14:40	Pěvecký sbor Hlahol, Chomutov (CZ)
14:40 – 15:00	Swinging Notes (Německo)
15:00 – 15:20	Chorus Jubilis (Dánsko)
15:20 – 15:40	Smíšený pěvecký sbor Gymnázia Havířov (CZ)
15:40 – 16:00	EUNICE VITAE CANTAMUS CHOIR (JAR)
16:00 – 16:15	Společný koncert všech zúčastněných sborů Dirigent: Johann van der Sandt
16:30	Rozsvícení vánočního stromu
17:00 – 17:30	Rosvitte s námi Prahu – předvánoční charitativní projekt pod záštitou obecně prospěšné společnosti Život dětem (Pražské Hitrádio City)
17:30	Rozsvícení vánočního stromu
17:35 – 18:00	Tuba Trombonum – vánoční koledy (CZ)
18:00 – 18:45	Smíšený pěvecký sbor BONI DISCIPULI Brno (CZ)
19:00 – 20:00	Smíšený pěvecký sbor SALZBURGER VOLKSLIEDSINGKREIS (Rakousko)

¹¹⁸ Kulturní program na velkém pódiu. Trhy Praha; Taiko, 2019.

http://www.trhypraha.cz/media/uploads/program_cz.pdf